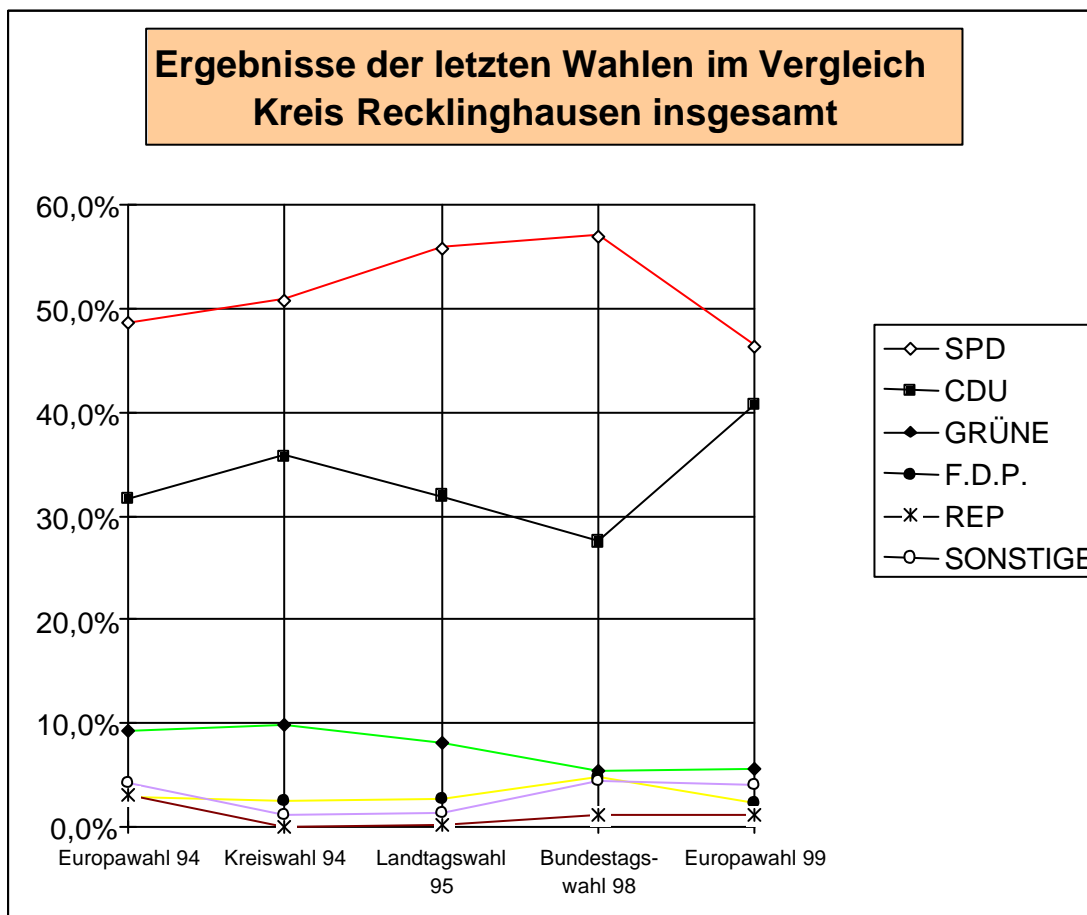




# Europawahl 1999 im Kreis Recklinghausen

- Endgültige Ergebnisse -



Kreis Recklinghausen  
Der Oberkreisdirektor  
Referat für regionale Aufgaben  
und Statistik

---

## Inhaltsverzeichnis

<b>I. Allgemeine Informationen</b>	<b>5</b>
Rechtsgrundlagen	7
Wahlrechtsgrundsätze	8
Wahlsystem	9
Wahlgebiet	10
Zugelassene Listen	11
Listenplätze von Bewerbern aus dem Kreis Recklinghausen	11
Anmerkungen zu Teil II	12
<b>II: Ergebnisse der Europawahlen 1999</b>	<b>13</b>
Stadt Castrop-Rauxel	13
Stadt Datteln	17
Stadt Dorsten	21
Stadt Gladbeck	25
Stadt Haltern	29
Stadt Herten	33
Stadt Marl	37
Stadt Oer-Erkenschwick	41
Stadt Recklinghausen	45
Stadt Waltrop	49
Kreis Recklinghausen	53

# Europawahl 1999 im Kreis Recklinghausen

## I. Allgemeine Informationen

Bereits seit dem Jahre 1958 gibt es ein Europäisches Parlament (EP). Die Mitglieder dieses Parlaments wurden jedoch bis zum Jahre 1979 nicht direkt gewählt, sondern die einzelnen Nationalstaaten entsandten aus ihren Reihen Abgeordnete.

Die erste Direktwahl zum Europäischen Parlament fand in den damaligen neun Mitgliedstaaten der Europäischen Gemeinschaft im Juni 1979 statt, in der Bundesrepublik Deutschland am 10.06.1979. Gewählt wurden insgesamt 410 Abgeordnete, davon 81 aus der Bundesrepublik.

Dieser 1. Direktwahl vorausgegangen war der am 20.09.1976 gefasste Beschluss der Europäischen Gemeinschaft (EG) über die Einführung allgemeiner unmittelbarer Wahlen zum Europäischen Parlament. Der Ratbeschluss und der ihm beigefügte "Akt zur Einführung allgemeiner unmittelbarer Wahlen der Abgeordneten der Versammlung" sahen vor, dass in den neun Mitgliedstaaten insgesamt 410 Abgeordnete für die Dauer von 5 Jahren gewählt werden.

Bei der 2. Direktwahl des Europäischen Parlaments im Juni 1984 erhöhte sich die Abgeordnetenzahl durch den Beitritt Griechenlands um 24 auf 434.

Die 3. Direktwahl des Europäischen Parlaments fand im Juni 1989 statt. Durch die Aufnahme der Länder Spanien (60 Sitze) und Portugal (24 Sitze) in die Europäische Gemeinschaft am 01.01.1986 erhöhte sich die Zahl der Sitze im Europäischen Parlament von 434 auf 518.

Die 4. Direktwahl des Europäischen Parlaments fand im Juni 1994 statt. Herbeigeführt durch die Vereinigung Deutschlands war auf Beschluss des Rates der Europäischen Gemeinschaft die Gesamtzahl der Sitze von 518 auf 567 erhöht worden. Gleichzeitig wurde die Sitzverteilung auf die 12 Mitgliedstaaten neu geregelt. Auf die Bundesrepublik Deutschland entfielen nunmehr 99 Sitze (vorher 81).

Die 5. Direktwahl des Europäischen Parlaments findet in der Europäischen Gemeinschaft in der Zeit vom 10.06. bis 13.06.1999 statt; in der Bundesrepublik Deutschland ist der Wahltag auf Sonntag, den 13.06.1999, festgelegt worden. Durch den Beitritt von Finnland, Österreich und Schweden ist die Zahl der Mitgliedstaaten der Europäischen Gemeinschaft auf 15 angestiegen. Demzufolge hat sich die Anzahl der Sitze im Europäischen Parlament von 567 auf 626 erhöht.

### Zusammensetzung des Europäischen Parlaments

Mitgliedsland	Sitze nach der Europawahl				
	1979	1984	1989	1994	1999
Belgien	24	24	24	25	25
Dänemark	16	16	16	16	16
Bundesrepublik Deutschland	81	81	81	99	99
Finnland	0	0	0	0	16
Frankreich	81	81	81	87	87
Griechenland	0	24	24	25	25
Irland	15	15	15	15	15
Italien	81	81	81	87	87
Luxemburg	6	6	6	6	6
Niederlande	25	25	25	31	31
Österreich	0	0	0	0	21
Portugal	0	0	24	25	25
Schweden	0	0	0	0	22
Spanien	0	0	60	64	64
Vereinigtes Königreich	81	81	81	87	87
<b>Insgesamt</b>	<b>410</b>	<b>434</b>	<b>518</b>	<b>567</b>	<b>626</b>

## Ergebnisse der Europawahlen in der Bundesrepublik Deutschland und Zusammensetzung der deutschen Europaabgeordneten

Parteien	Europäisches Parlament					
	Wahl am 18. Juni 1989			Wahl am 12. Juni 1994		
	abgegebene gültige Stimmen in 1.000	%	Sitze im EP <sup>*1</sup>	abgegebene gültige Stimmen in 1.000	%	Sitze im EP
SPD	10.525,7	37,3	30	11.389,7	32,2	40
CDU/CSU	10.659,1	37,7	31	13.739,4	38,8	47
GRÜNE	2.382,1	8,4	7	3.563,3	10,1	12
PDS	0,0	0	0	1.670,3	4,7	0
F.D.P.	1.576,7	5,6	4	1.442,9	4,1	0
REP	2.008,6	7,1	6	1.387,1	3,9	0
Sonstige	1.054,4	3,9	0	2.218,8	6,2	0

<sup>\*1</sup> Hinzu kommen noch 3 vom Berliner Abgeordnetenhaus gewählte Abgeordnete aus Berlin, und zwar 1 SPD, 1 CDU, 1AL

### Rechtsgrundlagen

Eine grundsätzliche Änderung der Wahlrechtsgrundlagen im Sinne einer Vereinheitlichung auf europäischer Ebene ist bislang nicht erfolgt, so dass nach wie vor die - inzwischen fünfzehn - nationalen Wahlgesetze der Mitgliedstaaten gelten.

Für den Bereich der Bundesrepublik sind dies:

- das Grundgesetz für die Bundesrepublik Deutschland vom 23. Mai 1949 (BGBl. S. 1) in der im Bundesgesetzblatt Teil III, Gliederungsnummer 100-1, veröffentlichten bereinigten Fassung, zuletzt geändert durch Gesetz vom 16. Juli 1998 (BGBl. I S. 1822)
- das Europawahlgesetz (EuWG) in der Fassung der Bekanntmachung vom 08. März 1994 (BGBl. I S. 423, 555)
- die Europawahlordnung (EuWO) in der Fassung der Bekanntmachung vom 02. Mai 1994 (BGBl. I. S. 957), geändert durch Verordnung vom 03. März 1999 (BGBl. I. S. 293)

- das Bundeswahlgesetz (BWG) in der Fassung der Bekanntmachung vom 23. Juli 1993 (BGBl. I S. 1288, 1594), zuletzt geändert durch Gesetz vom 01. Juli 1998 (BGBl. I S. 1698)

Auf die Europawahl finden weiterhin die Vorschriften der Bundeswahlgeräteverordnung, das Wahlprüfungsgesetz, das Strafgesetzbuch, das Europaabgeordnetengesetz und das Parteiengesetz Anwendung.

## Wahlrechtsgrundsätze

Die Abgeordneten aus der Bundesrepublik Deutschland werden in

### o Allgemeiner

Das allgemeine Wahlrecht in der Bundesrepublik Deutschland zur 5. Direktwahl des Europäischen Parlaments steht seit der Europawahl 1994 neben Deutschen auch Staatsangehörigen der übrigen Mitgliedstaaten der Europäischen Gemeinschaft (Unionsbürgern) zu; wie vergleichbar auch Deutsche in den übrigen Mitgliedstaaten wahlberechtigt sind.

**Deutsche** sind danach wahlberechtigt, wenn Sie das 18. Lebensjahr vollendet haben, in der Bundesrepublik Deutschland seit mindestens 3 Monaten eine Wohnung innehaben oder sich sonst gewöhnlich aufhalten und nicht vom Wahlrecht ausgeschlossen sind. Ferner sind alle sogenannten EG-Deutsche, die am Wahltag seit mindestens drei Monaten in den übrigen Mitgliedstaaten der Europäischen Gemeinschaft eine Wohnung innehaben oder sich sonst gewöhnlich aufhalten wahlberechtigt. Desweiteren sind auch diejenigen Deutschen im Sinne des Art. 116 Absatz 1 Grundgesetz wahlberechtigt, die am Wahltag entweder in den Gebieten der übrigen 40 Mitgliedstaaten des Europarates (sogenannte "Europaratslösung") oder nicht länger als 25 Jahre in einem anderen Staat leben (sogenannte "Fristenlösung"), sofern sie vor ihrem Wegzug mindestens drei Monate ununterbrochen im Wahlgebiet gewohnt oder sich sonst gewöhnlich aufgehalten haben und - bei der Europaratslösung - das Wahlgebiet erst nach dem 23. Mai 1949 verlassen haben.

Daneben gibt es Sonderregelungen zur Ausübung des Wahlrechts für Seeleute; Binnenschiffer; im Vollzug gerichtlich angeordneter Freiheitsentziehung befindliche Personen sowie für andere Untergebrachte; und Bedienstete des öffentlichen Dienstes, die auf Anordnung ihres Dienstherrn ihre Wohnung oder ihren gewöhnlichen Aufenthalt im Ausland haben.

**Unionsbürger** sind seit der Europawahl 1994 - nach ihrer freien Entscheidung - auch in der Bundesrepublik Deutschland wahlberechtigt, wenn sie im Wahlgebiet ansässig sind. Ansässig sind Unionsbürger, wenn sie in der Bundesrepublik Deutschland eine Wohnung innehaben oder sich sonst gewöhnlich aufhalten. Ferner müssen sie als "Nichtdeutsche" alle übrigen Voraussetzungen der deutschen Wahlberechtigung erfüllen

und vom Wahlrecht nicht ausgeschlossen sein, was sich nach dem Deutschen Recht bestimmt, aber auch einen Wahlausschluss infolge einer Einzelfallentscheidung im Herkunftsmitgliedstaat berücksichtigt.

Das **Wahlrecht** darf nur einmal und nur persönlich ausgeübt werden. Wahl-berechtigte Deutsche im Ausland bzw. Unionsbürger in der Bundesrepublik Deutschland müssen sich demnach entscheiden (Antragsverfahren), wo sie ihr Wahlrecht wahrnehmen wollen.

### **o Unmittelbarer**

Unmittelbar sind Wahlen, bei denen sich aus den abgegebenen Wählerstimmen ohne Zwischenschaltung von Wahlmännern oder sonstigem fremden Willen ergibt, wer als Abgeordneter gewählt ist oder nachrücken kann.

### **o Freier**

Frei sind Wahlen, bei denen die Wahlberechtigten unbeeinflusst von äußerem Zwang unter mehreren Kandidaten oder Kandidatenlisten die Auswahl haben. Dazu gehört auch das Gebot der freien Kandidatenaufstellung. Eine Werbung für die Kandidaten verstößt freilich nicht gegen den Grundsatz der freien Wahl.

### **o Gleicher**

Gleich sind Wahlen, bei denen jeder Wähler und jeder Kandidat die gleiche Chance haben. Der "Zählwert" und der "Erfolgswert" jeder Stimme muss gleich sein.

### **o Geheimer**

Geheim sind Wahlen, bei denen nicht ermittelt werden kann, wie der einzelne Wähler abgestimmt hat. Der Wähler muss nach deutschem Wahlrecht eine Wahlkabine aufsuchen, unbeobachtet seine Stimme durch ein Kreuz auf dem Stimmzettel vergeben und diesen in einem Umschlag in die Wahlurne werfen.

## **Wahlsystem**

Anders als bei der Bundestagswahl mit einem Mischsystem von Mehrheitswahl (Erststimme - Persönlichkeitswahl im Wahlkreis) und Verhältniswahl (Zweitstimme - Listenwahl) erfolgt die Wahl zum Europäischen Parlament in der Bundesrepublik nach den Grundsätzen der Verhältniswahl.

Jeder Wähler hat nur eine Stimme, die er einer Parteiliste geben kann, nicht einem bestimmten Kandidaten. Die Listen können entweder für die einzelnen Länder (Landeslisten) oder als gemeinsame Listen für alle Länder (Bundeslisten) aufgestellt werden.



Die Verteilung der Mandate auf die verschiedenen Parteien erfolgt - wie auch bei der Bundestagswahl - nach dem Verfahren der mathematischen Proportionen (sog. Hare-Niemeyer-System).

Von der Sitzverteilung sind solche Parteien/sonstige politische Vereinigungen ausgeschlossen, die nicht mindestens fünf v.H. der abgegebenen gültigen Stimmen im Wahlgebiet erreicht haben (Sperrklausel).

## **Wahlgebiet**

Das Wahlgebiet ist das Gebiet der Bundesrepublik Deutschland. Aufgrund des reinen Verhältniswahlsystems gibt es bei der Europawahl keine besonderen Wahlkreise. Kreise und kreisfreie Städte bilden die räumlichen Wahleinheiten.

Aus organisatorisch wahltechnischen Gründen werden für den Zweck der Stimmabgabe in den Gemeinden Wahlbezirke gebildet; für das Gebiet des Kreises Recklinghausen insgesamt 478.

Zur Europawahl 1999 werden im Kreis Recklinghausen rund 492.000 Personen wahlberechtigt sein.

## Zugelassene Listen

Im Lande Nordrhein-Westfalen sind folgende Parteien bzw. politische Ver-einigungen zugelassen:

1.	<b>SPD</b> Sozialdemokratische Partei Deutschlands
2.	<b>CDU</b> Christlich Demokratische Union Deutschlands
3.	<b>GRÜNE BÜNDNIS 90/DIE GRÜNEN</b>
4.	<b>F.D.P.</b> Freie Demokratische Partei
5.	<b>REP</b> DIE REPUBLIKANER
6.	<b>GRAUE</b> DIE GRAUEN - Graue Panther
7.	<b>PDS</b> Partei des Demokratischen Sozialismus
8.	<b>APD</b> AUTOFAHRER- und BÜRGERINTERESSEN PARTEI DEUTSCHLANDS
9.	<b>ödp</b> Ökologisch-Demokratische Partei
10.	<b>NPD</b> Nationaldemokratische Partei Deutschlands
11.	<b>CM</b> CHRISTLICHE MITTE - Für ein Deutschland nach GOTTES Geboten
12.	<b>NATURGESETZ</b> NATURGESETZ PARTEI, AUFBRUCH ZU NEUEM BEWUSSTSEIN
13.	<b>PBC</b> Partei Bibeltreuer Christen
14.	<b>PASS</b> Partei der Arbeitslosen und Sozial Schwachen
15.	<b>BüSo</b> Bürgerrechtsbewegung Solidarität
16.	<b>ASP</b> Automobile - Steuerzahler - Partei
17.	<b>ZENTRUM</b> Deutsche Zentrumspartei
18.	<b>DIE FRAUEN</b> Feministische Partei DIE FRAUEN
19.	<b>HP</b> Humanistische Partei
20.	<b>Die Tierschutzpartei</b> Mensch Umwelt Tierschutz

## Listenplätze von Bewerbern aus dem Kreis Recklinghausen

**SPD** Sozialdemokratische Partei Deutschlands - Gemeinsame Liste für alle Länder -

Nr. 29            Haug, Jutta  
Mitglied des Europäischen Parlaments  
Herten

**Anmerkungen zu Teil II:**

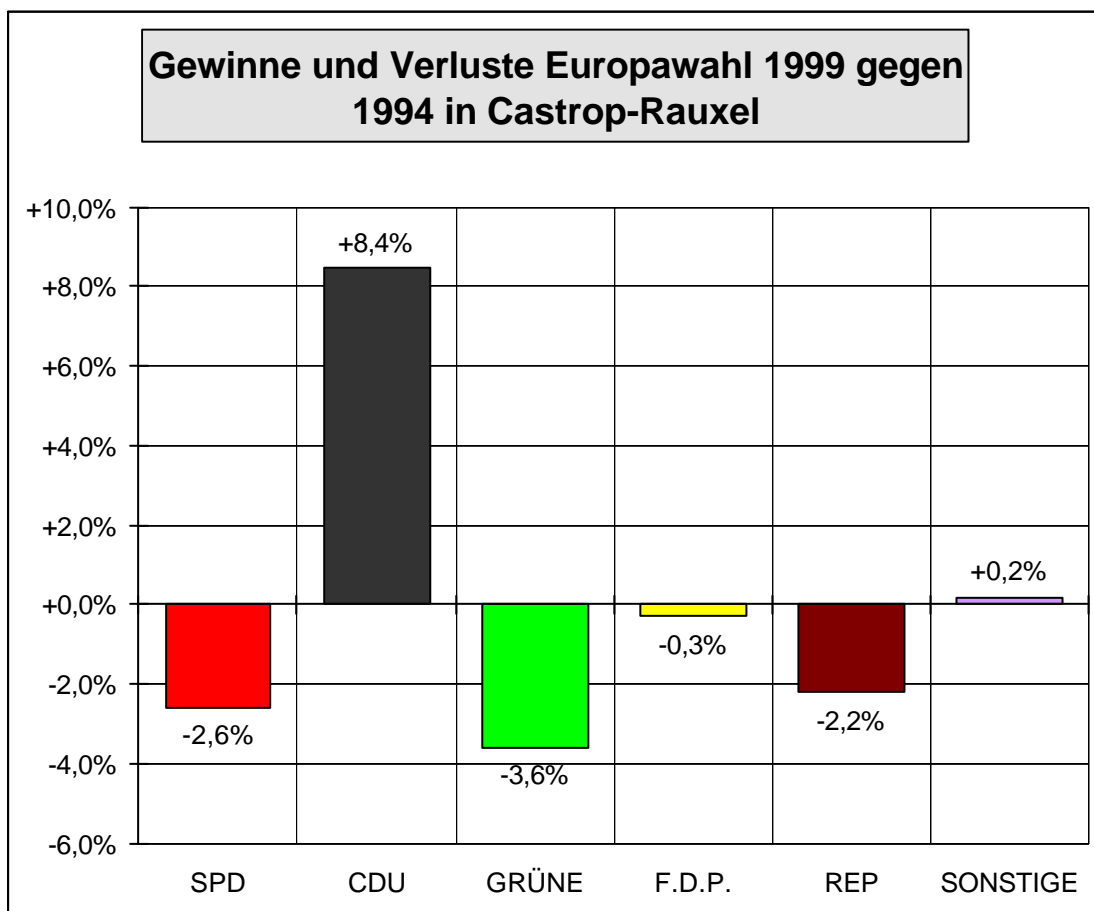
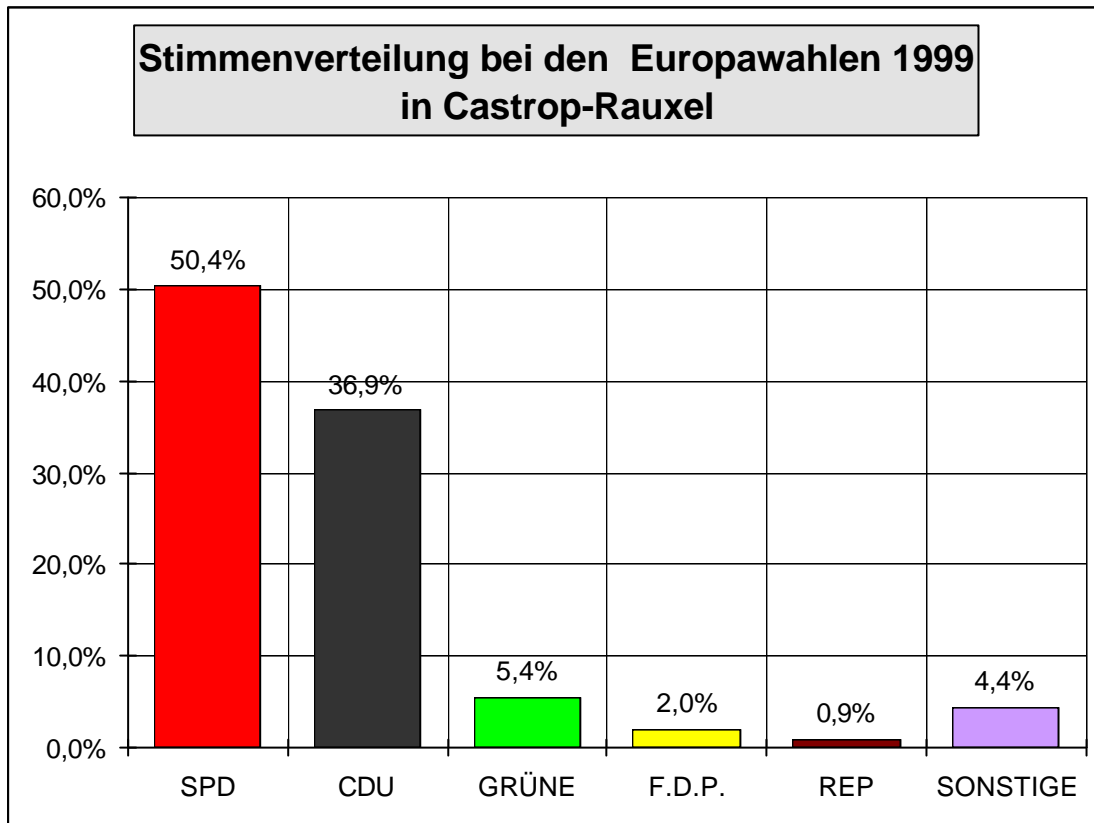
Die Ergebnisse der Bundestagswahlen beziehen sich nur auf die Zweitstimmen.

<b>Europawahl 1999 im Überblick</b>					
<b>Stadt Castrop-Rauxel</b>					
Wahlberechtigte:	60.285	gültige Stimmen:	23.677		
Wähler:	23.888	Wahlbeteiligung:	39,6%		
	Stimmen	%		Stimmen	%
SPD	11.943	50,4%	CM	24	0,1%
CDU	8.726	36,9%	NATURGES.	22	0,1%
GRÜNE	1.285	5,4%	PBC	17	0,1%
F.D.P.	462	2,0%	PASS	30	0,1%
REP	219	0,9%	BüSo	2	0,0%
GRAUE	145	0,6%	ASP	41	0,2%
PDS	356	1,5%	ZENTRUM	5	0,0%
APD	101	0,4%	DIE FRAUEN	67	0,3%
ödp	26	0,1%	HP	7	0,0%
NPD	70	0,3%	Tierschutzpar.	129	0,5%

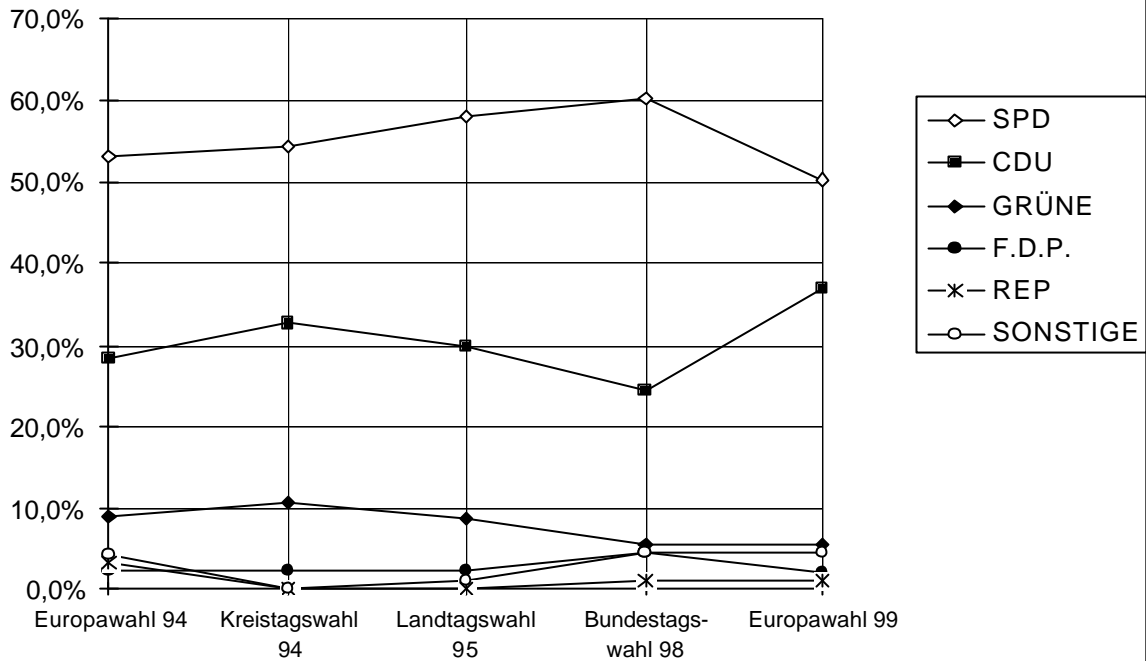
<b>Ergebnisse der letzten Wahlen</b>					
	<i>Europawahl 94</i>	<i>Kreistagswahl 94</i>	<i>Landtagswahl 95</i>	<i>Bundestagswahl 98</i>	<i>Europawahl 99</i>
SPD	53,0%	54,4%	58,0%	60,3%	50,4%
CDU	28,4%	32,6%	30,0%	24,5%	36,9%
GRÜNE	9,0%	10,7%	8,8%	5,4%	5,4%
F.D.P.	2,2%	2,3%	2,3%	4,4%	2,0%
REP	3,1%	0,0%	0,0%	0,9%	0,9%
SONSTIGE	4,2%	0,0%	1,0%	4,6%	4,4%
Wahlberechtigte	61.254	60.729	60.675	60.328	60.285
gültige Stimmen	35.737	48.006	37.957	49.842	23.677
Wahlbeteiligung	59,0%	80,6%	63,0%	83,5%	39,6%

<b>Gewinne und Verluste an Prozentpunkten Europawahl 99 im Vergleich zu ....</b>				
	<i>Europawahl 94</i>	<i>Kreistagswahl 94</i>	<i>Landtagswahl 95</i>	<i>Bundestagswahl 98</i>
SPD	-2,6%	-3,9%	-7,5%	-9,8%
CDU	+8,4%	+4,2%	+6,8%	+12,4%
GRÜNE	-3,6%	-5,3%	-3,3%	+0,0%
F.D.P.	-0,3%	-0,3%	-0,3%	-2,4%
REP	-2,2%	+0,9%	+0,9%	+0,0%
SONSTIGE	+0,2%	+4,4%	+3,4%	-0,2%

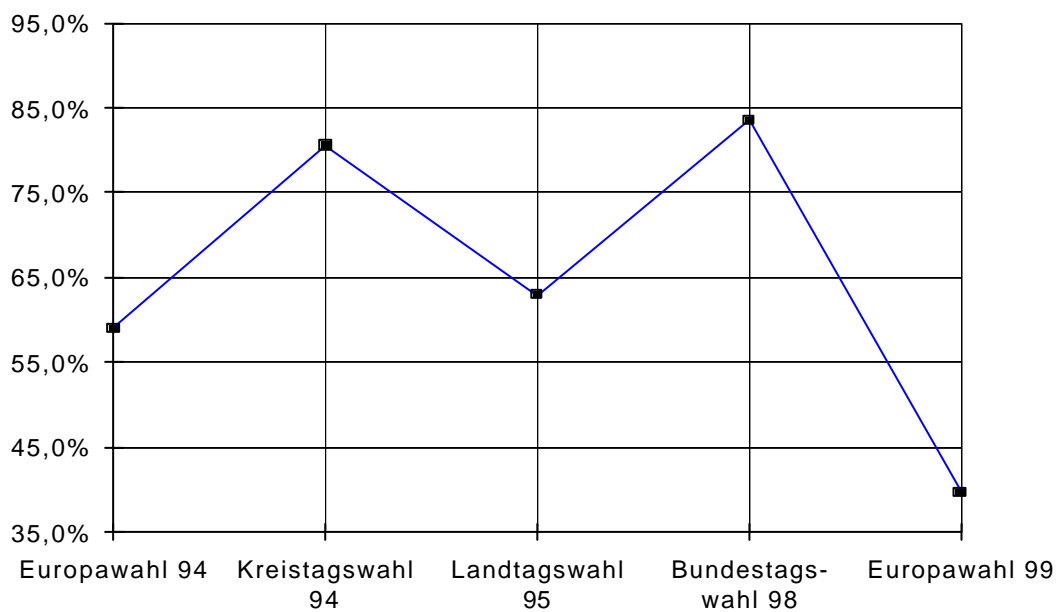
<b>Gewinne und Verluste an Stimmen Europawahl 99 im Vergleich zu ....</b>				
	<i>Europawahl 94</i>	<i>Kreistagswahl 94</i>	<i>Landtagswahl 95</i>	<i>Bundestagswahl 98</i>
SPD	-7.003	-14.166	-10.056	-18.103
CDU	-1.425	-6.942	-2.665	-3.463
GRÜNE	-1.931	-3.844	-2.046	-1.412
F.D.P.	-339	-638	-396	-1.716
REP	-897	+219	+219	-229
SONSTIGE	-465	+1.042	+664	-1.242



### Ergebnisse der letzten Wahlen im Vergleich Castrop-Rauxel



### Entwicklung der Wahlbeteiligung in Castrop-Rauxel



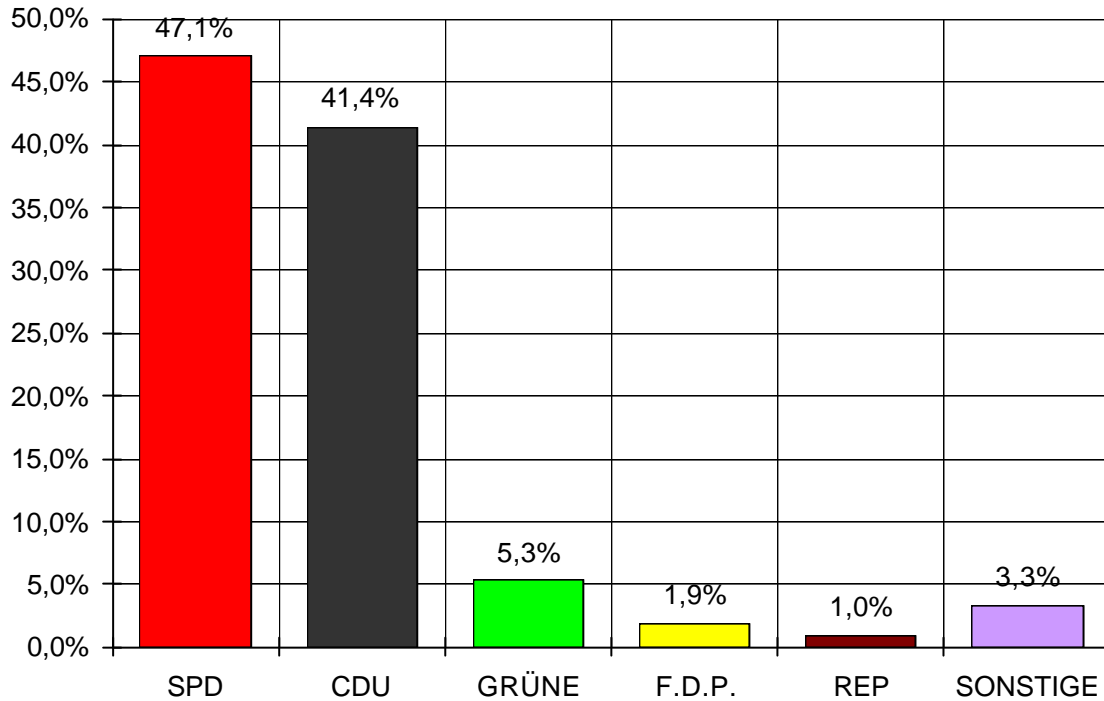
<b>Europawahl 1999 im Überblick</b>					
<b>Stadt Datteln</b>					
Wahlberechtigte:	27.323	gültige Stimmen:	11.264		
Wähler:	11.361	Wahlbeteiligung:	41,6%		
	Stimmen	%		Stimmen	%
SPD	5.304	47,1%	CM	13	0,1%
CDU	4.663	41,4%	NATURGES.	12	0,1%
GRÜNE	598	5,3%	PBC	11	0,1%
F.D.P.	213	1,9%	PASS	11	0,1%
REP	109	1,0%	BüSo	1	0,0%
GRAUE	35	0,3%	ASP	11	0,1%
PDS	82	0,7%	ZENTRUM	8	0,1%
APD	39	0,3%	DIE FRAUEN	30	0,3%
ödp	26	0,2%	HP	1	0,0%
NPD	31	0,3%	Tierschutzpar.	66	0,6%

<b>Ergebnisse der letzten Wahlen</b>					
	Europawahl 94	Kreiswahl 94	Landtagswahl 95	Bundestagswahl 98	Europawahl 99
SPD	49,7%	54,6%	58,4%	56,8%	47,1%
CDU	32,6%	31,8%	30,1%	28,5%	41,4%
GRÜNE	8,8%	8,5%	7,6%	5,1%	5,3%
F.D.P.	2,4%	1,9%	1,9%	4,0%	1,9%
REP	2,5%	0,0%	1,0%	1,0%	1,0%
SONSTIGE	4,0%	3,2%	1,0%	4,5%	3,3%
Wahlberechtigte	27.548	27.428	27.454	27.306	27.323
gültige Stimmen	15.722	21.988	17.805	22.930	11.264
Wahlbeteiligung	57,7%	81,4%	65,3%	84,8%	41,6%

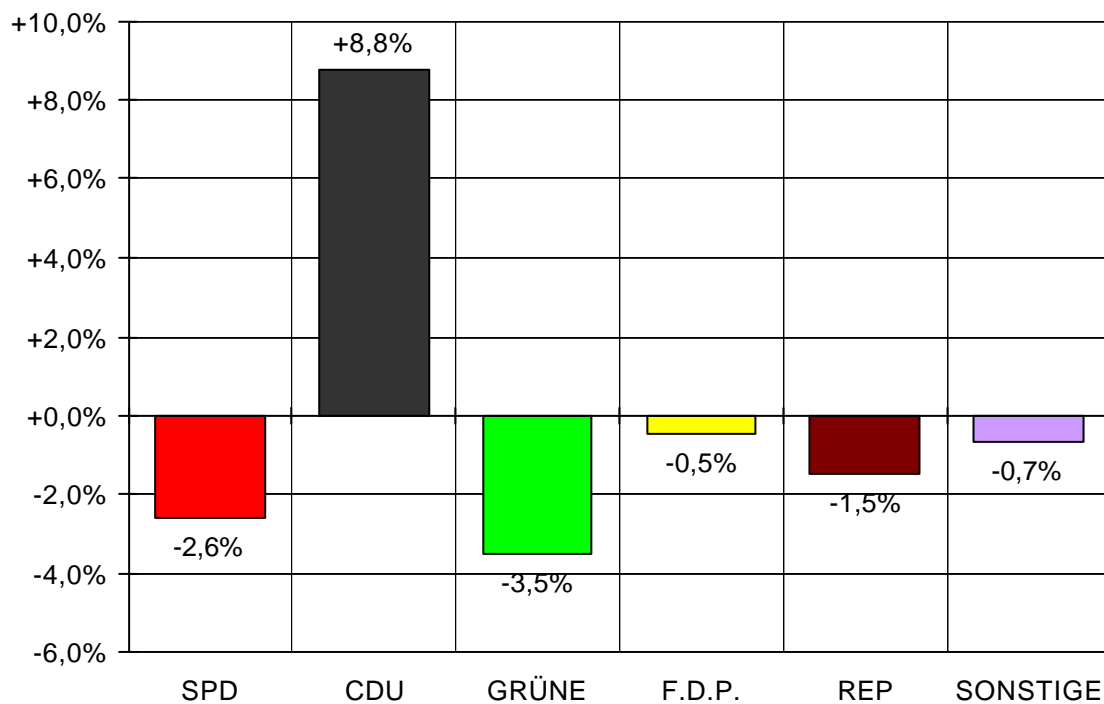
<b>Gewinne und Verluste an Prozentpunkten Europawahl 99 im Vergleich zu ....</b>				
	Europawahl 94	Kreiswahl 94	Landtagswahl 95	Bundestagswahl 98
SPD	-2,6%	-7,5%	-11,4%	-9,7%
CDU	+8,8%	+9,6%	+11,3%	+12,9%
GRÜNE	-3,5%	-3,2%	-2,3%	+0,2%
F.D.P.	-0,5%	+0,0%	+0,0%	-2,2%
REP	-1,5%	+1,0%	-0,0%	+0,0%
SONSTIGE	-0,7%	+0,1%	+2,3%	-1,2%

<b>Gewinne und Verluste an Stimmen Europawahl 99 im Vergleich zu ....</b>				
	Europawahl 94	Kreiswahl 94	Landtagswahl 95	Bundestagswahl 98
SPD	-2.511	-6.694	-5.101	-7.719
CDU	-464	-2.337	-699	-1.877
GRÜNE	-788	-1.277	-750	-582
F.D.P.	-159	-198	-120	-714
REP	-279	+109	-64	-109
SONSTIGE	-257	-327	+193	-665

### Stimmenverteilung bei den Europawahlen 1999 in Datteln

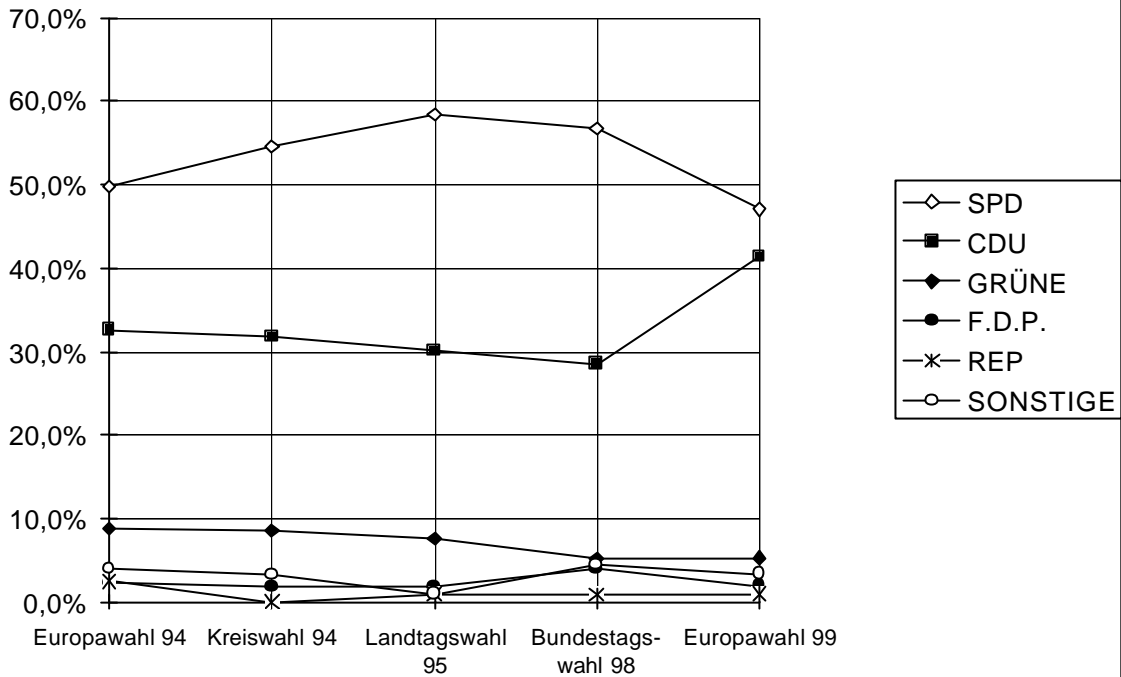


### Gewinne und Verluste Europawahl 1999 gegen 1994 in Datteln

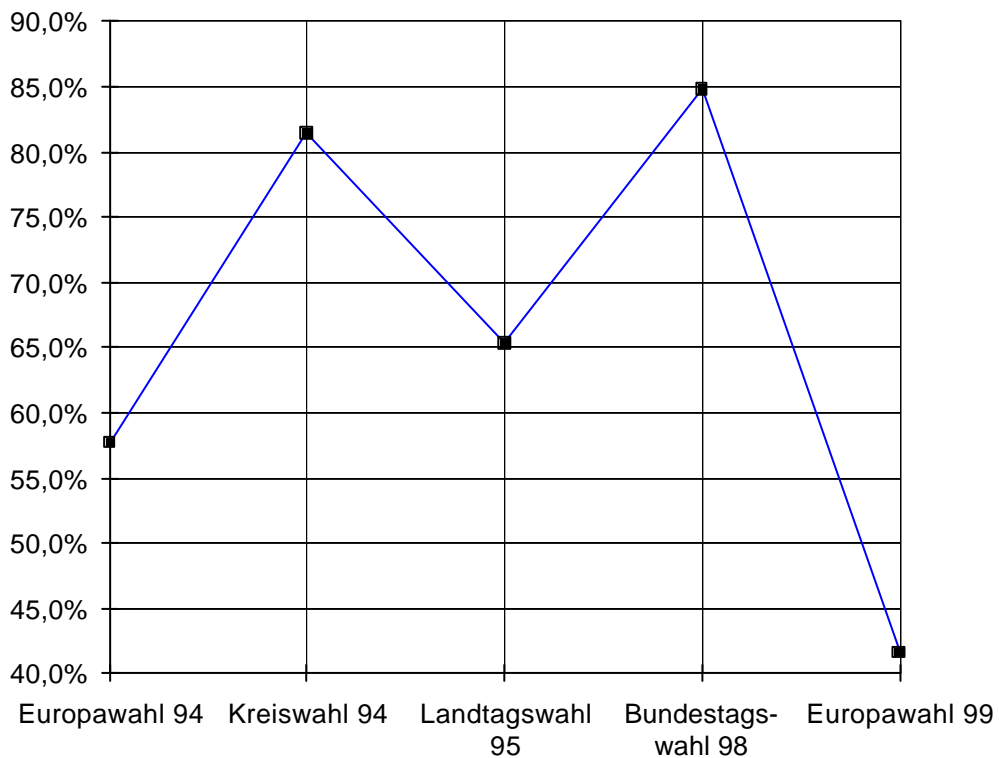




### Ergebnisse der letzten Wahlen im Vergleich Datteln



### Entwicklung der Wahlbeteiligung in Datteln



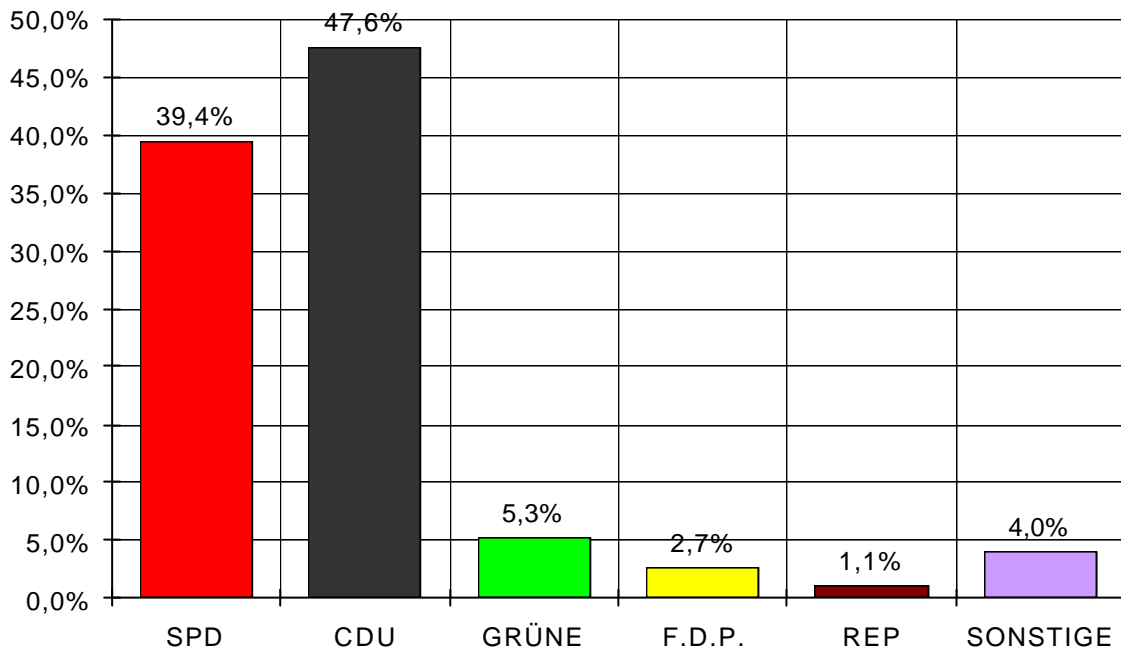
<b>Europawahl 1999 im Überblick</b>					
<b>Stadt Dorsten</b>					
Wahlberechtigte:	60.805	gültige Stimmen:	24.868		
Wähler:	25.056	Wahlbeteiligung:	41,2%		
	Stimmen	%		Stimmen	%
SPD	9.803	39,4%	CM	31	0,1%
CDU	11.825	47,6%	NATURGES.	18	0,1%
GRÜNE	1.308	5,3%	PBC	30	0,1%
F.D.P.	672	2,7%	PASS	34	0,1%
REP	267	1,1%	BüSo	5	0,0%
GRAUE	103	0,4%	ASP	33	0,1%
PDS	293	1,2%	ZENTRUM	10	0,0%
APD	83	0,3%	DIE FRAUEN	69	0,3%
ödp	28	0,1%	HP	11	0,0%
NPD	99	0,4%	Tierschutzpar.	146	0,6%

<b>Ergebnisse der letzten Wahlen</b>					
	Europawahl 94	Kreiswahl 94	Landtagswahl 95	Bundestagswahl 98	Europawahl 99
SPD	41,6%	45,8%	50,7%	50,5%	39,4%
CDU	38,1%	42,4%	37,2%	32,9%	47,6%
GRÜNE	9,4%	8,5%	7,9%	5,5%	5,3%
F.D.P.	3,6%	3,2%	3,3%	5,8%	2,7%
REP	2,9%	0,0%	0,3%	1,0%	1,1%
SONSTIGE	4,4%	0,0%	0,6%	4,3%	4,0%
Wahlberechtigte	59.843	59.599	59.940	60.683	60.805
gültige Stimmen	34.094	47.556	37.814	50.931	24.868
Wahlbeteiligung	57,5%	81,1%	63,5%	84,6%	41,2%

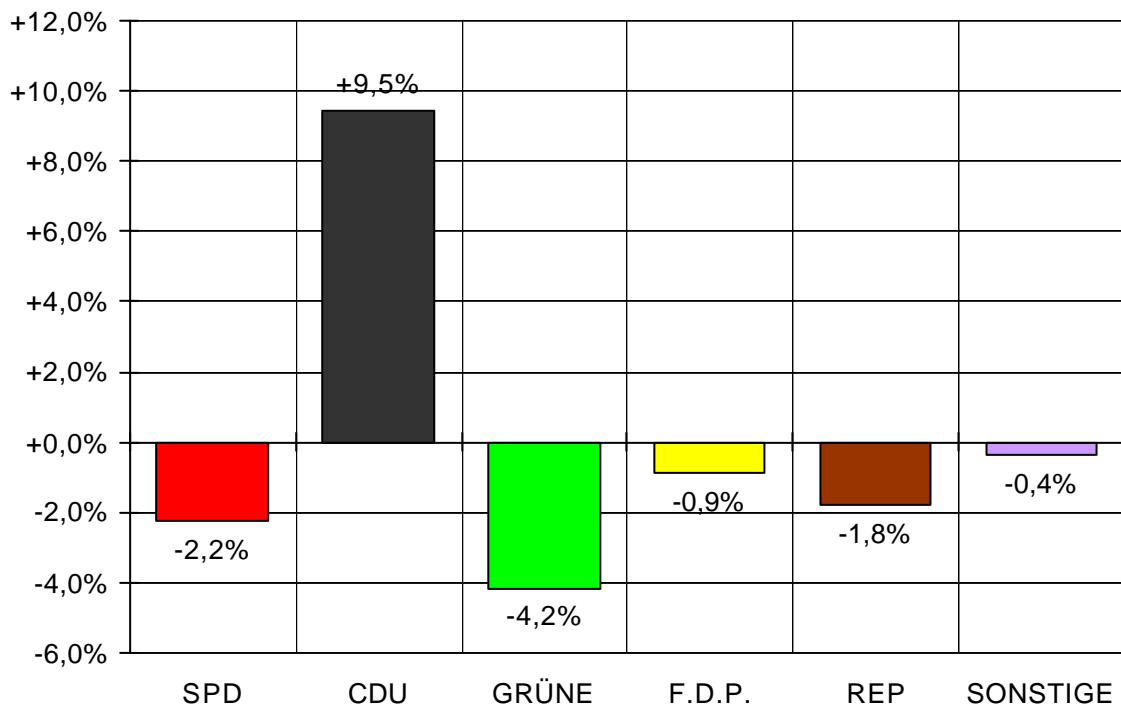
<b>Gewinne und Verluste an Prozentpunkten Europawahl 99 im Vergleich zu ....</b>				
	Europawahl 94	Kreiswahl 94	Landtagswahl 95	Bundestagswahl 98
SPD	-2,2%	-6,4%	-11,2%	-11,1%
CDU	+9,5%	+5,1%	+10,3%	+14,6%
GRÜNE	-4,2%	-3,3%	-2,6%	-0,3%
F.D.P.	-0,9%	-0,5%	-0,6%	-3,1%
REP	-1,8%	+1,1%	+0,1%	+0,8%
SONSTIGE	-0,4%	+4,0%	-0,3%	+3,4%

<b>Gewinne und Verluste an Stimmen Europawahl 99 im Vergleich zu ....</b>				
	Europawahl 94	Kreiswahl 94	Landtagswahl 95	Bundestagswahl 98
SPD	-4.397	-11.968	-9.357	-15.927
CDU	-1.165	-8.360	-2.252	-4.942
GRÜNE	-1.907	-2.757	-1.677	-1.500
F.D.P.	-546	-863	-559	-2.284
REP	-717	+267	-219	+148
SONSTIGE	-494	+993	-1.191	+751

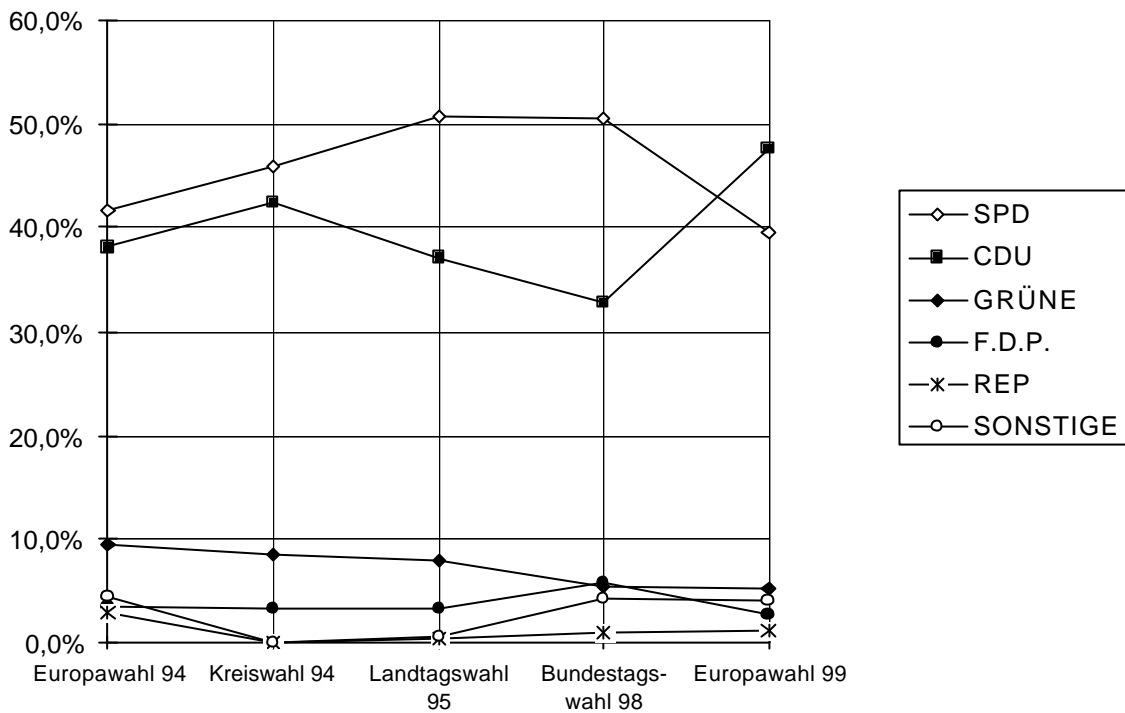
### Stimmenverteilung bei den Europawahlen 1999 in Dorsten



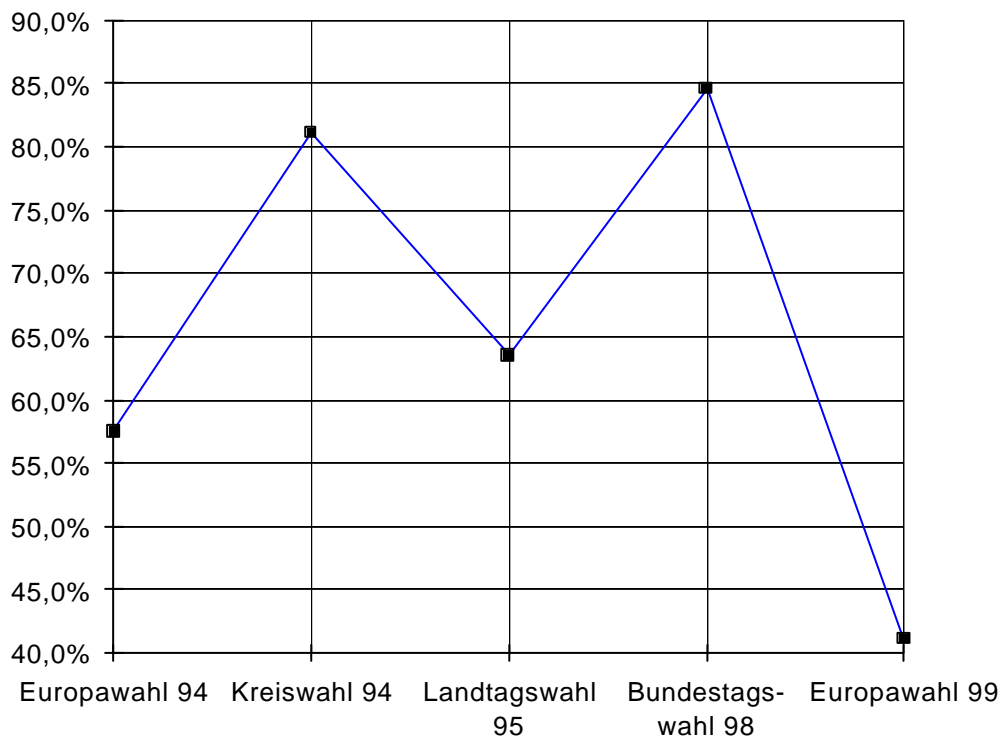
### Gewinne und Verluste Europawahl 1999 gegen 1994 in Dorsten



### Ergebnisse der letzten Wahlen im Vergleich Dorsten



### Entwicklung der Wahlbeteiligung in Dorsten

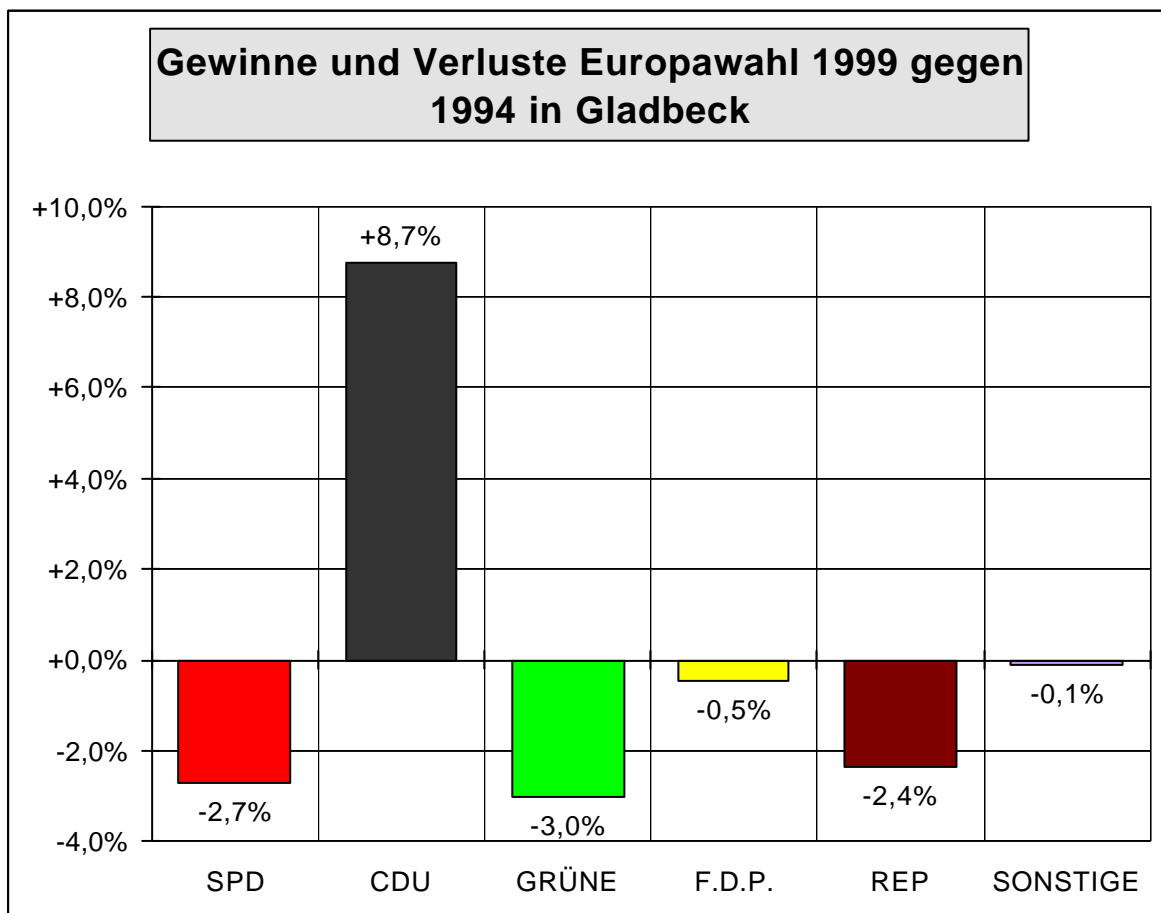
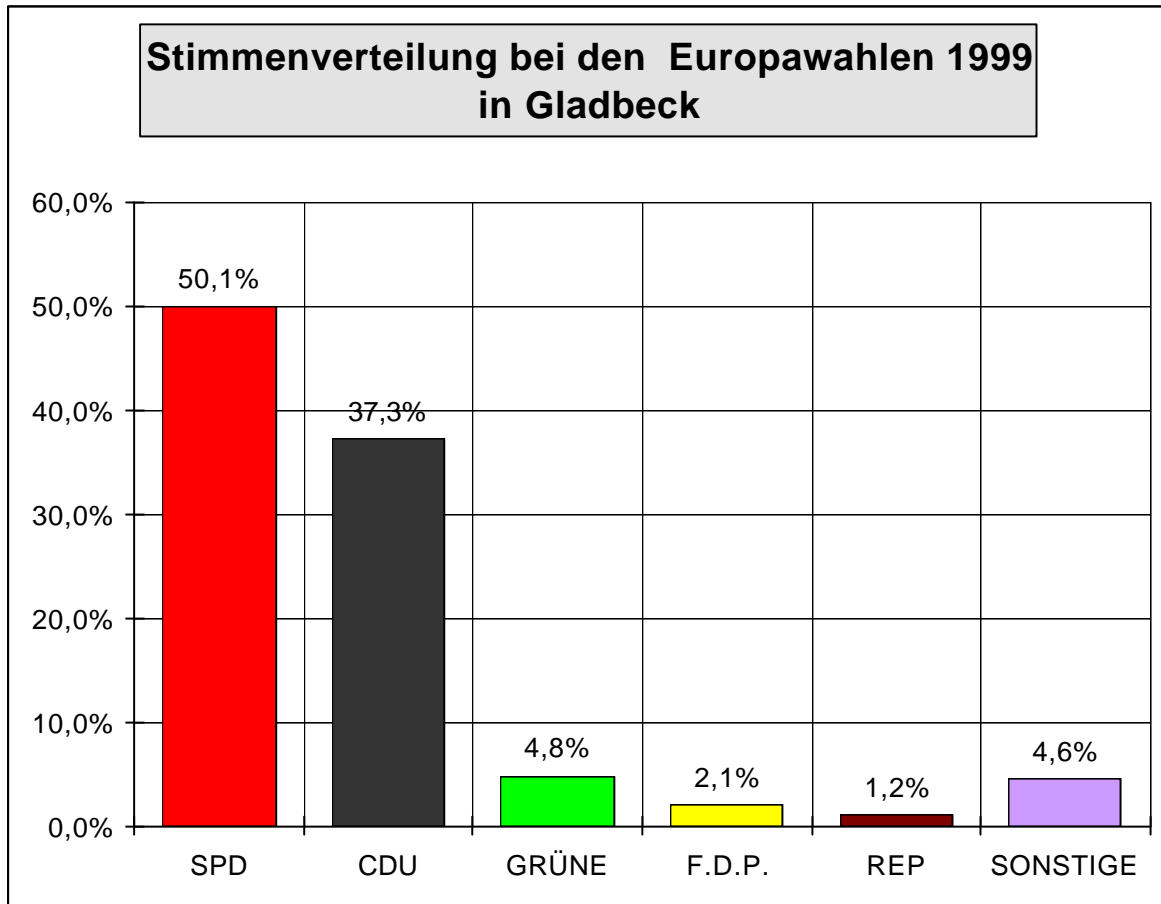


<b>Europawahl 1999 im Überblick</b>					
<b>Stadt Gladbeck</b>					
Wahlberechtigte:	56.843	gültige Stimmen:	22.796		
Wähler:	22.987	Wahlbeteiligung:	40,4%		
	Stimmen	%		Stimmen	%
SPD	11.412	50,1%	CM	15	0,1%
CDU	8.510	37,3%	NATURGES.	26	0,1%
GRÜNE	1.099	4,8%	PBC	18	0,1%
F.D.P.	470	2,1%	PASS	33	0,1%
REP	265	1,2%	BüSo	6	0,0%
GRAUE	123	0,5%	ASP	22	0,1%
PDS	400	1,8%	ZENTRUM	10	0,0%
APD	66	0,3%	DIE FRAUEN	70	0,3%
ödp	22	0,1%	HP	4	0,0%
NPD	96	0,4%	Tierschutzpar.	129	0,6%

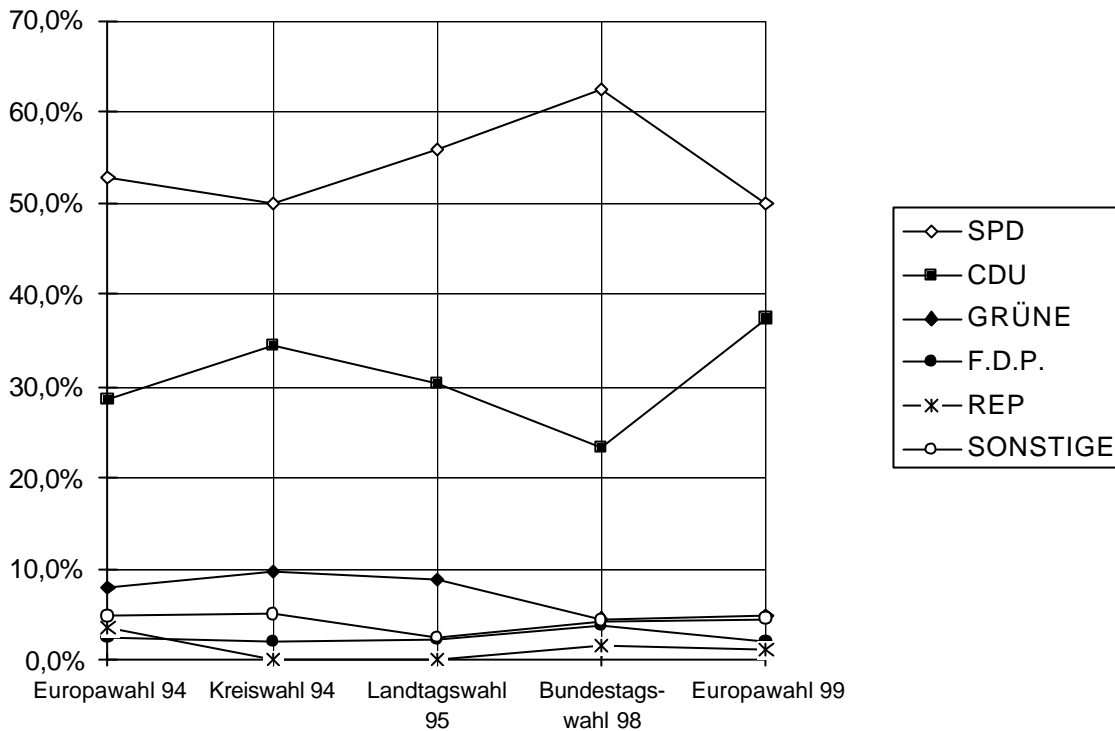
<b>Ergebnisse der letzten Wahlen</b>					
	Europawahl 94	Kreiswahl 94	Landtagswahl 95	Bundestagswahl 98	Europawahl 99
SPD	52,8%	50,0%	55,9%	62,5%	50,1%
CDU	28,6%	34,5%	30,5%	23,4%	37,3%
GRÜNE	7,9%	9,7%	8,7%	4,5%	4,8%
F.D.P.	2,5%	2,0%	2,3%	3,8%	2,1%
REP	3,5%	0,0%	0,0%	1,5%	1,2%
SONSTIGE	4,7%	4,9%	2,6%	4,3%	4,6%
Wahlberechtigte	58.571	58.131	58.073	56.924	56.843
gültige Stimmen	33.296	47.064	37.773	47.977	22.796
Wahlbeteiligung	57,4%	82,2%	65,4%	85,0%	40,4%

<b>Gewinne und Verluste an Prozentpunkten Europawahl 99 im Vergleich zu ...</b>				
	Europawahl 94	Kreiswahl 94	Landtagswahl 95	Bundestagswahl 98
SPD	-2,7%	+0,0%	-5,9%	-12,5%
CDU	+8,7%	+2,8%	+6,9%	+13,9%
GRÜNE	-3,0%	-4,8%	-3,9%	+0,3%
F.D.P.	-0,5%	+0,1%	-0,2%	-1,7%
REP	-2,4%	+1,2%	+1,2%	-0,3%
SONSTIGE	-0,1%	-0,3%	+2,0%	+0,3%

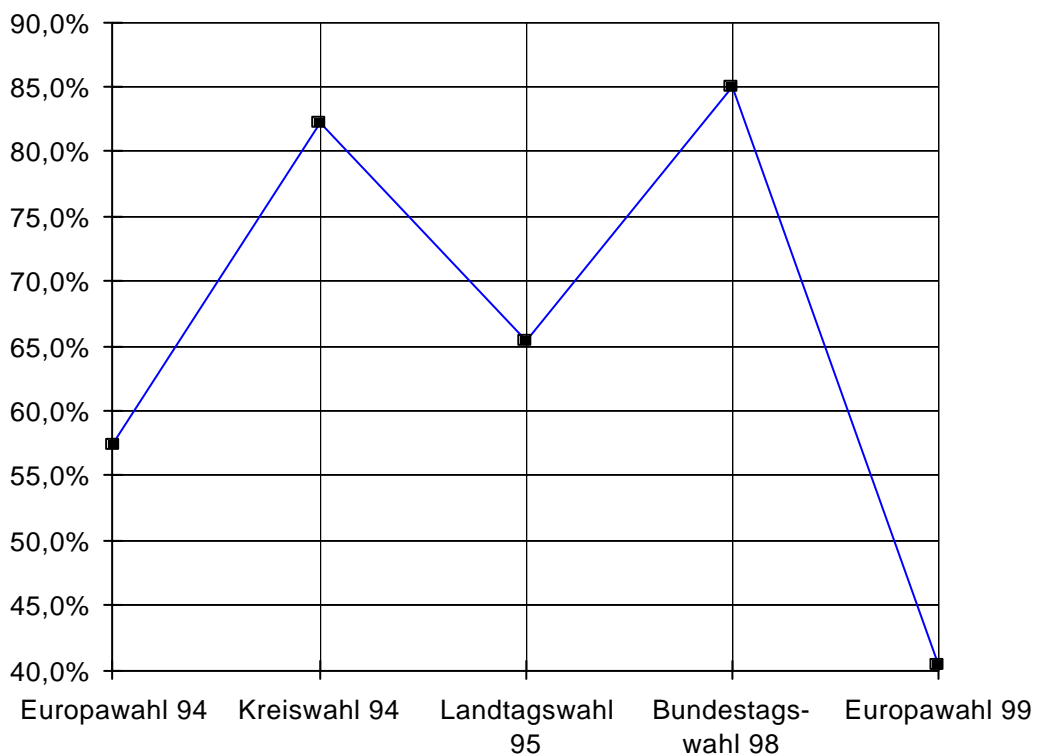
<b>Gewinne und Verluste an Stimmen Europawahl 99 im Vergleich zu ....</b>				
	Europawahl 94	Kreiswahl 94	Landtagswahl 95	Bundestagswahl 98
SPD	-6.162	-12.135	-9.713	-18.596
CDU	-1.009	-7.732	-2.999	-2.709
GRÜNE	-1.518	-3.444	-2.202	-1.069
F.D.P.	-374	-469	-386	-1.343
REP	-913	+265	+265	-454
SONSTIGE	-524	-753	+58	-1.010



### Ergebnisse der letzten Wahlen im Vergleich Gladbeck



### Entwicklung der Wahlbeteiligung in Gladbeck



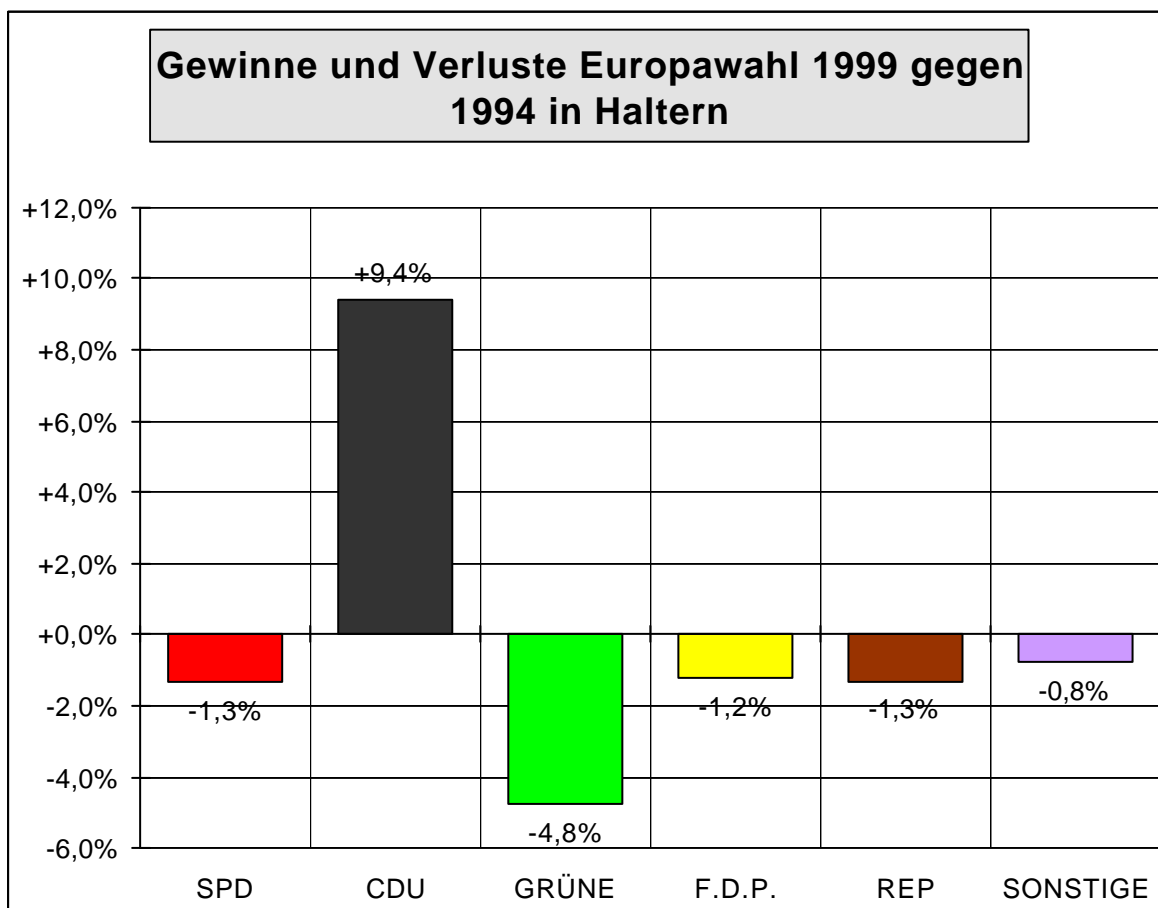
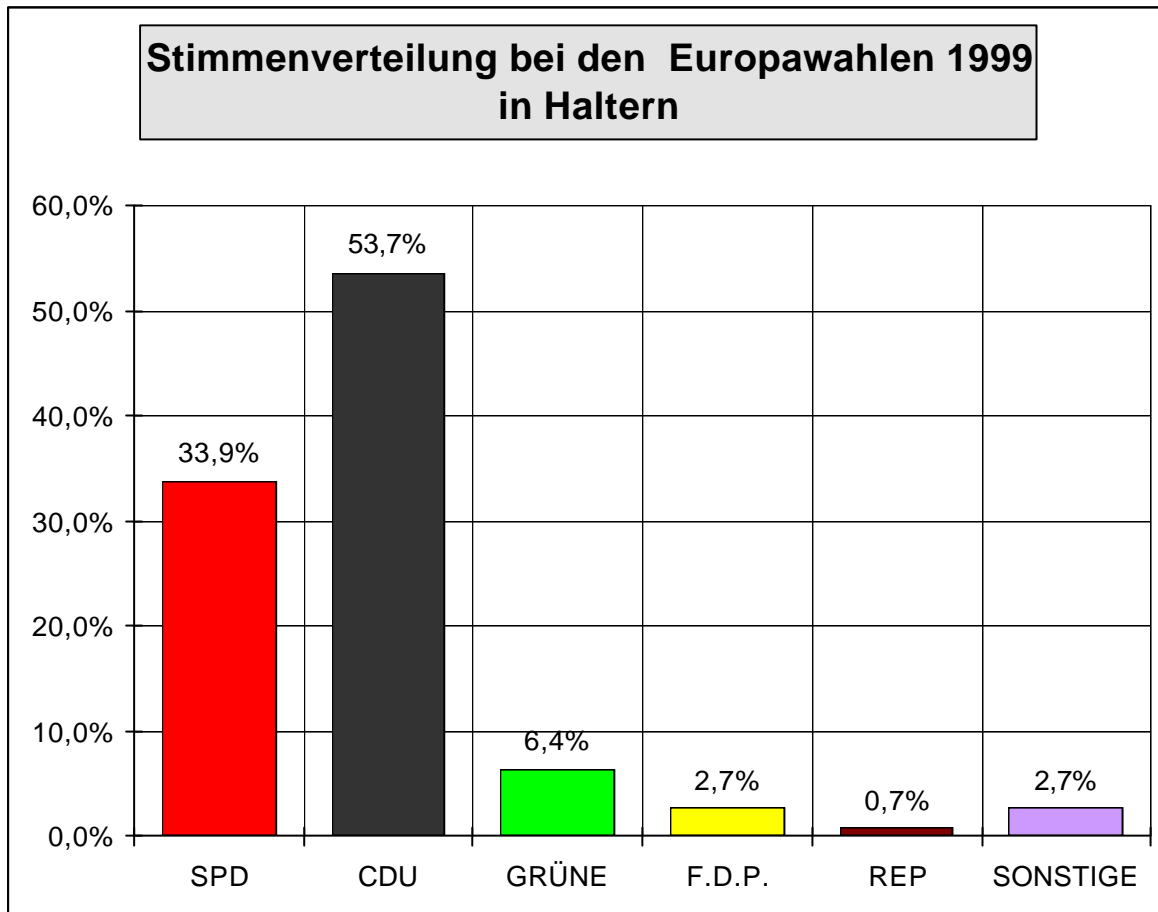
<b>Europawahl 1999 im Überblick</b>					
<b>Stadt Haltern</b>					
Wahlberechtigte:	28.270	gültige Stimmen:	13.441		
Wähler:	13.544	Wahlbeteiligung:	47,9%		
	Stimmen	%		Stimmen	%
SPD	4.551	33,9%	CM	8	0,1%
CDU	7.216	53,7%	NATURGES.	9	0,1%
GRÜNE	858	6,4%	PBC	5	0,0%
F.D.P.	358	2,7%	PASS	8	0,1%
REP	99	0,7%	BüSo	3	0,0%
GRAUE	41	0,3%	ASP	11	0,1%
PDS	105	0,8%	ZENTRUM	6	0,0%
APD	28	0,2%	DIE FRAUEN	20	0,1%
ödp	31	0,2%	HP	4	0,0%
NPD	28	0,2%	Tierschutzpar.	52	0,4%

<b>Ergebnisse der letzten Wahlen</b>					
	Europawahl 94	Kreiswahl 94	Landtagswahl 95	Bundestagswahl 98	Europawahl 99
SPD	35,2%	38,3%	43,8%	44,3%	33,9%
CDU	44,3%	46,2%	42,7%	38,5%	53,7%
GRÜNE	11,2%	11,9%	9,3%	6,4%	6,4%
F.D.P.	3,9%	3,6%	3,0%	6,8%	2,7%
REP	2,0%	0,0%	0,8%	0,8%	0,7%
SONSTIGE	3,4%	0,0%	0,3%	3,3%	2,7%
Wahlberechtigte	27.565	27.399	27.573	28.141	28.270
gültige Stimmen	17.330	23.204	19.810	24.653	13.441
Wahlbeteiligung	63,4%	85,8%	72,3%	88,3%	47,9%

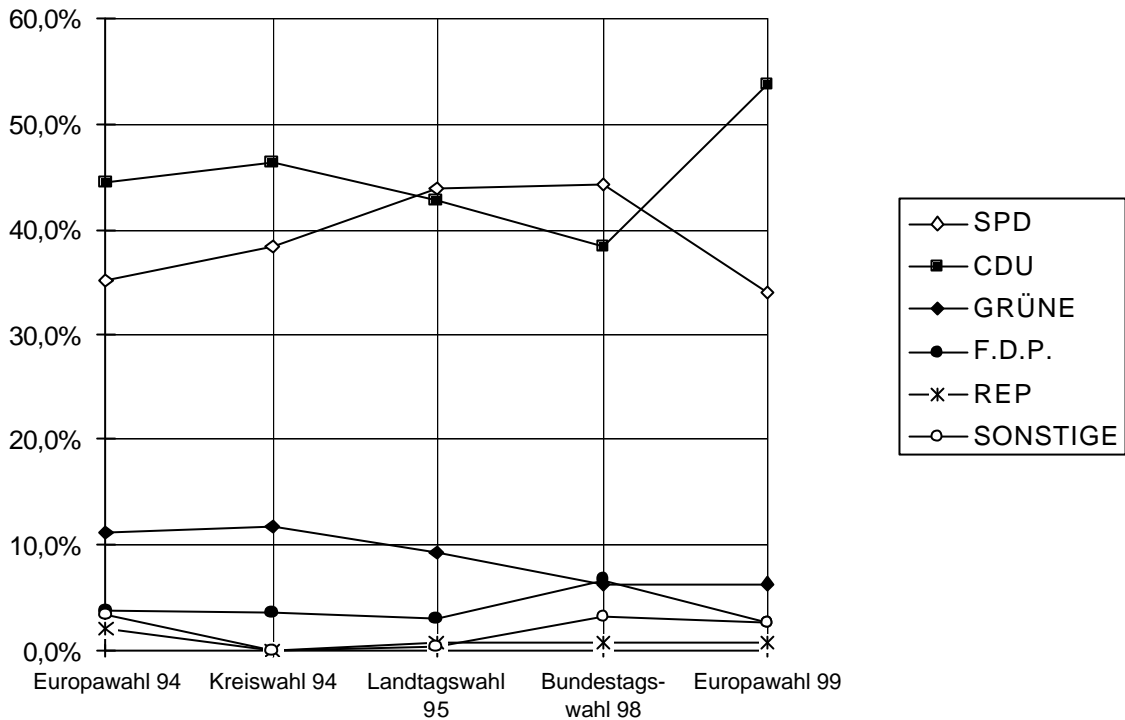
<b>Gewinne und Verluste an Prozentpunkten Europawahl 99 im Vergleich zu ....</b>				
	Europawahl 94	Kreiswahl 94	Landtagswahl 95	Bundestagswahl 98
SPD	-1,3%	-4,5%	-9,9%	-10,4%
CDU	+9,4%	+7,5%	+11,0%	+15,2%
GRÜNE	-4,8%	-5,5%	-2,9%	+0,0%
F.D.P.	-1,2%	-0,9%	-0,3%	-4,1%
REP	-1,3%	+0,7%	-0,1%	-0,1%
SONSTIGE	-0,8%	+2,7%	+2,3%	-0,6%

<b>Gewinne und Verluste an Stimmen Europawahl 99 im Vergleich zu ....</b>				
	Europawahl 94	Kreiswahl 94	Landtagswahl 95	Bundestagswahl 98
SPD	-1.549	-4.345	-4.122	-6.362
CDU	-459	-3.507	-1.247	-2.272
GRÜNE	-1.075	-1.895	-990	-715
F.D.P.	-313	-474	-235	-1.308
REP	-256	+99	-67	-107
SONSTIGE	-237	+359	+292	-448

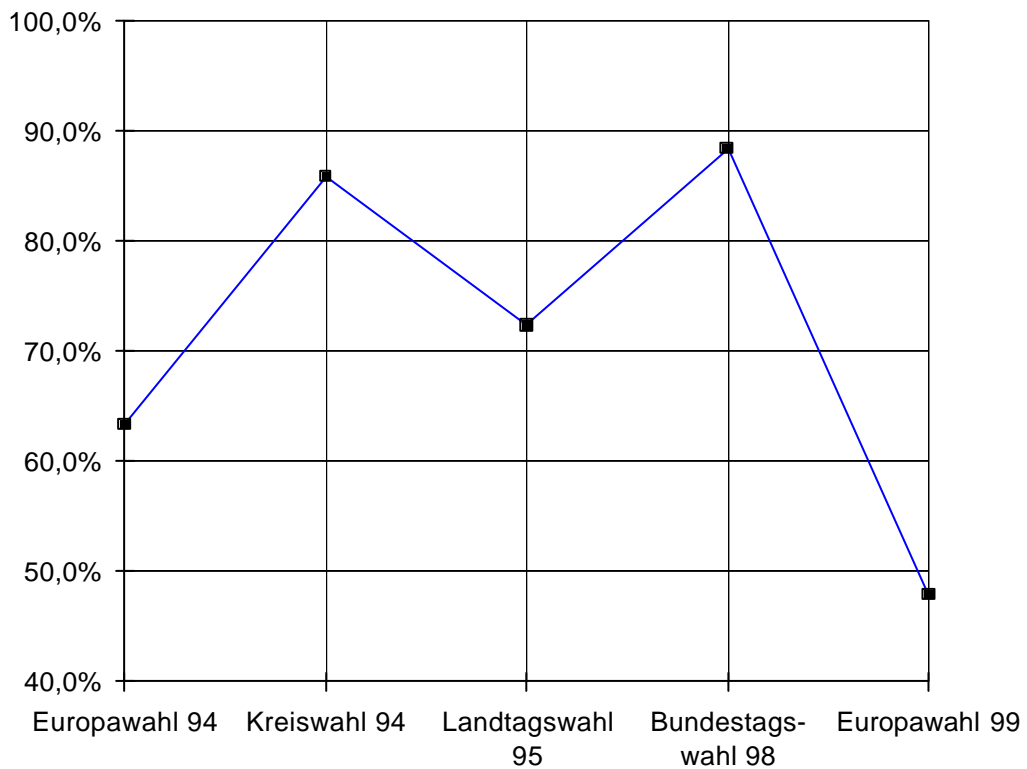




### Ergebnisse der letzten Wahlen im Vergleich Haltern



### Entwicklung der Wahlbeteiligung in Haltern



## Europawahl 1999 im Überblick

### Stadt Herten

Wahlberechtigte: 49.264      gültige Stimmen: 20.825  
 Wähler: 21.006      Wahlbeteiligung: 42,6%

	Stimmen	%		Stimmen	%
SPD	10.216	49,1%	CM	19	0,1%
CDU	8.069	38,7%	NATURGES.	16	0,1%
GRÜNE	1.032	5,0%	PBC	23	0,1%
F.D.P.	387	1,9%	PASS	29	0,1%
REP	304	1,5%	BüSo	2	0,0%
GRAUE	93	0,4%	ASP	24	0,1%
PDS	248	1,2%	ZENTRUM	5	0,0%
APD	56	0,3%	DIE FRAUEN	48	0,2%
ödp	19	0,1%	HP	5	0,0%
NPD	84	0,4%	Tierschutzpar.	146	0,7%

### Ergebnisse der letzten Wahlen

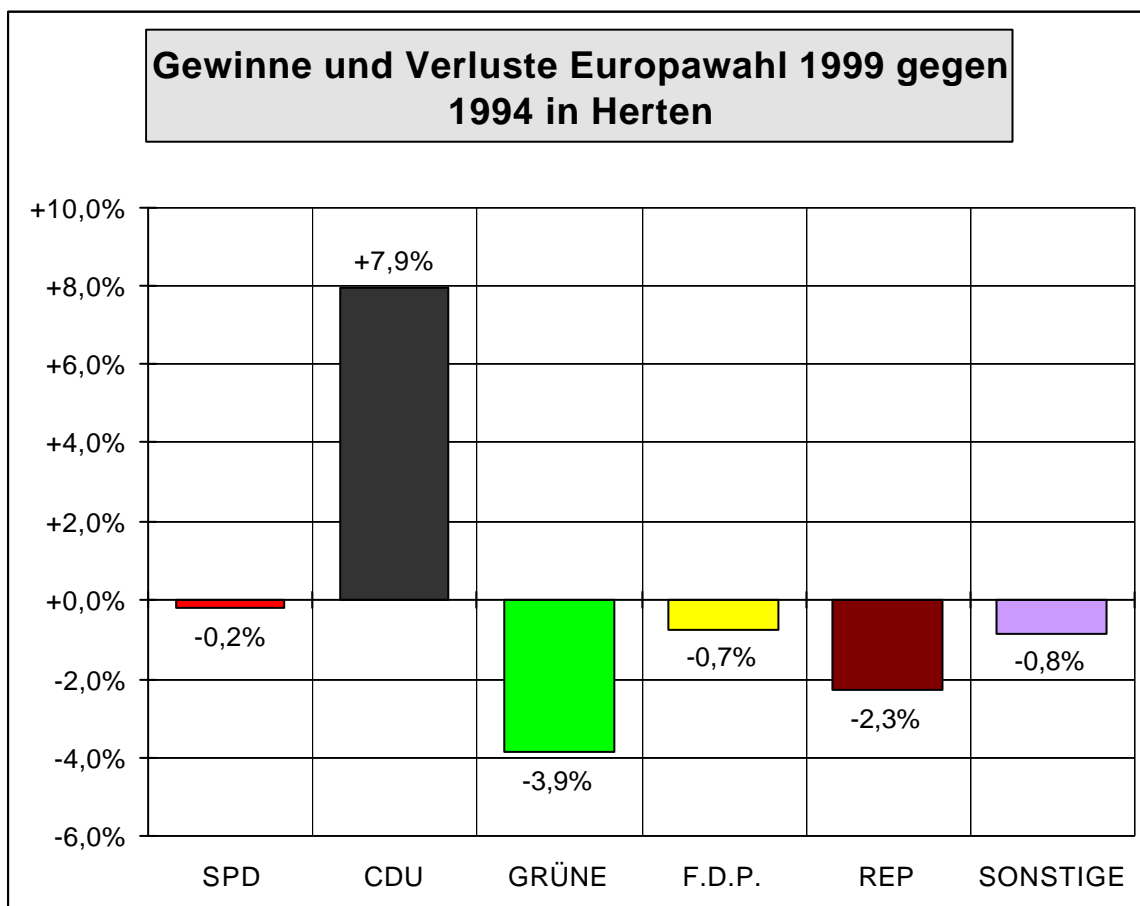
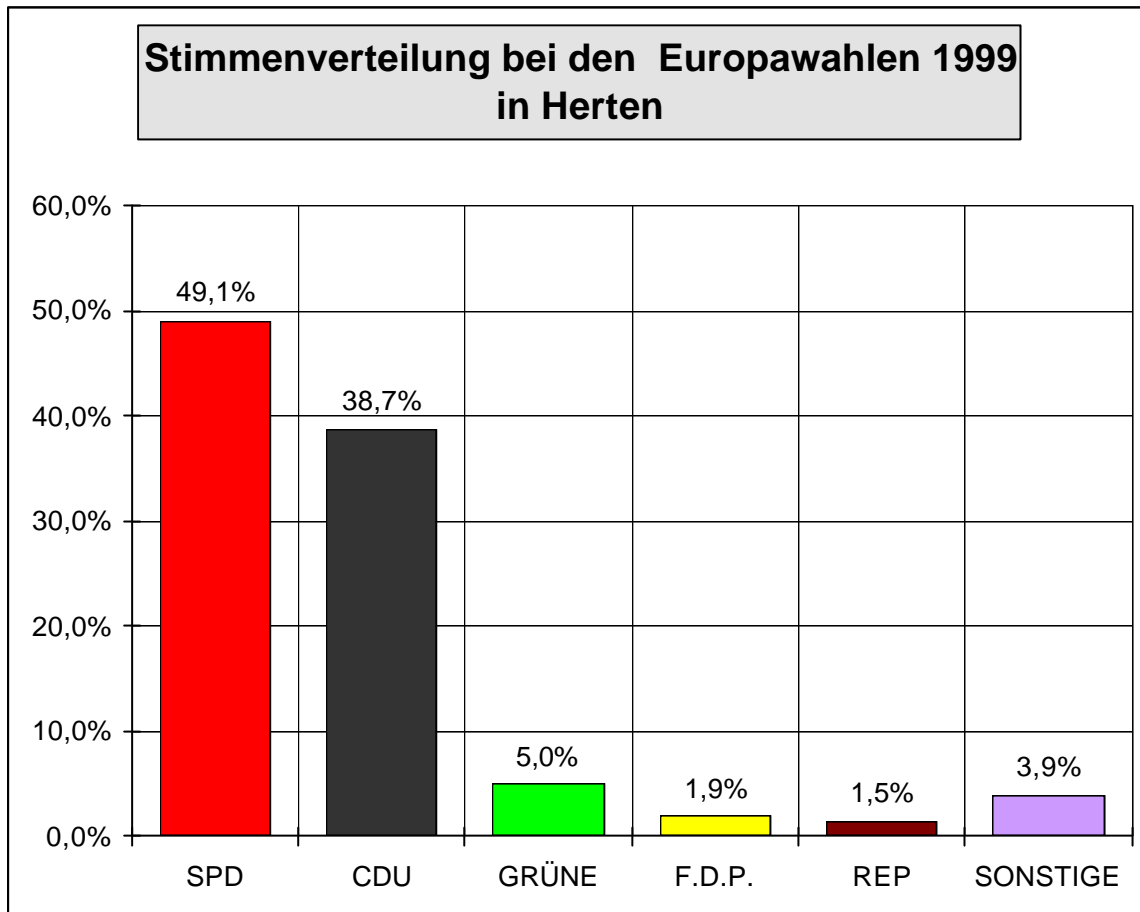
	Europawahl 94	Kreiswahl 94	Landtagswahl 95	Bundestagswahl 98	Europawahl 99
SPD	49,3%	51,7%	58,6%	58,8%	49,1%
CDU	30,8%	33,5%	29,8%	26,8%	38,7%
GRÜNE	8,8%	9,6%	8,0%	4,4%	5,0%
F.D.P.	2,6%	1,9%	2,0%	4,0%	1,9%
REP	3,8%	0,0%	0,0%	1,7%	1,5%
SONSTIGE	4,8%	3,3%	1,6%	4,3%	3,9%
Wahlberechtigte	50.855	50.464	50.295	49.436	49.264
gültige Stimmen	29.065	41.083	33.238	41.666	20.825
Wahlbeteiligung	57,8%	82,7%	66,5%	85,1%	42,6%

### Gewinne und Verluste an Prozentpunkten Europawahl 99 im Vergleich zu ....

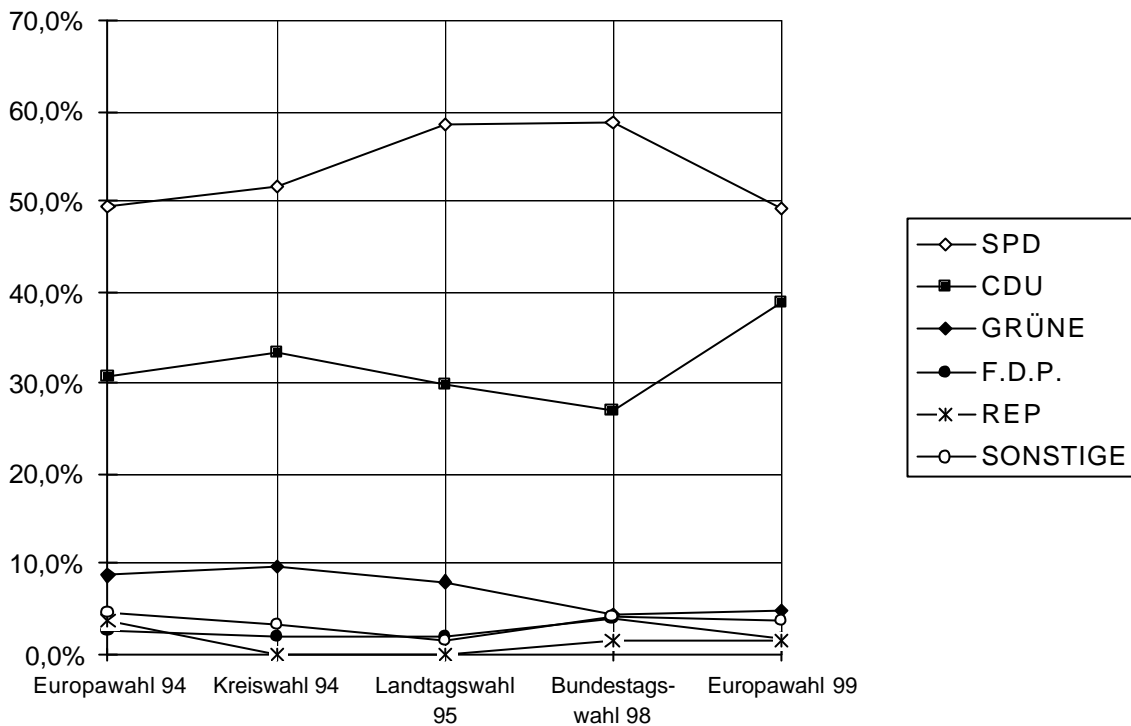
	Europawahl 94	Kreiswahl 94	Landtagswahl 95	Bundestagswahl 98
SPD	-0,2%	-2,6%	-9,5%	-9,7%
CDU	+7,9%	+5,3%	+8,9%	+11,9%
GRÜNE	-3,9%	-4,7%	-3,1%	+0,6%
F.D.P.	-0,7%	-0,1%	-0,1%	-2,1%
REP	-2,3%	+1,5%	+1,5%	-0,2%
SONSTIGE	-0,8%	+0,6%	+2,3%	-0,4%

### Gewinne und Verluste an Stimmen Europawahl 99 im Vergleich zu ....

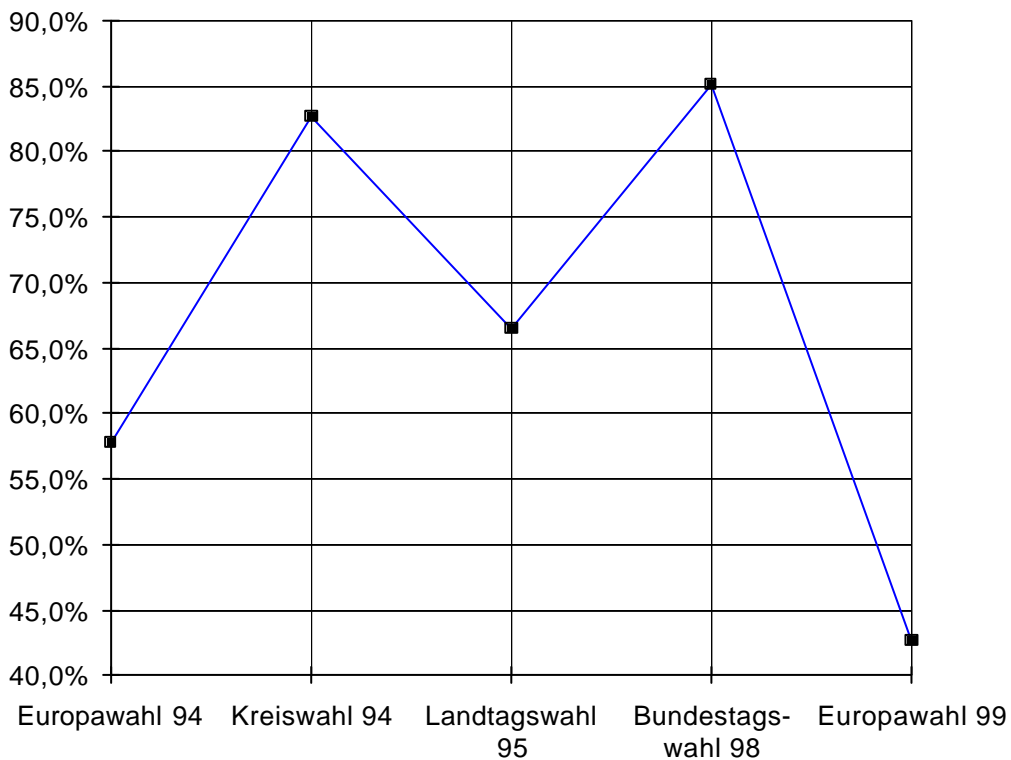
	Europawahl 94	Kreiswahl 94	Landtagswahl 95	Bundestagswahl 98
SPD	-4.100	-11.004	-9.257	-14.271
CDU	-888	-5.692	-1.839	-3.110
GRÜNE	-1.533	-2.917	-1.629	-799
F.D.P.	-366	-409	-275	-1.279
REP	-786	+304	+304	-394
SONSTIGE	-567	-540	+283	-988



### Ergebnisse der letzten Wahlen im Vergleich Herten



### Entwicklung der Wahlbeteiligung in Herten



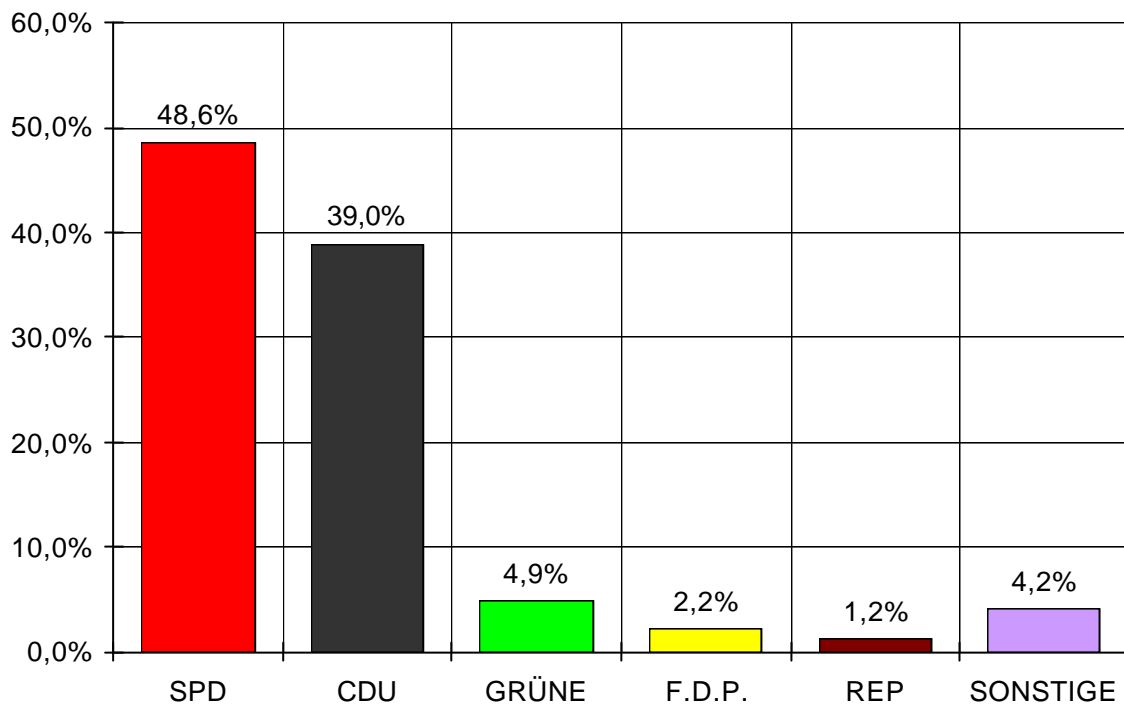
<b>Europawahl 1999 im Überblick</b>					
<b>Stadt Marl</b>					
Wahlberechtigte:		68.676	gültige Stimmen:		27.649
Wähler:		27.932	Wahlbeteiligung:		40,7%
	Stimmen	%		Stimmen	%
SPD	13.439	48,6%	CM	26	0,1%
CDU	10.778	39,0%	NATURGES.	23	0,1%
GRÜNE	1.349	4,9%	PBC	57	0,2%
F.D.P.	595	2,2%	PASS	25	0,1%
REP	339	1,2%	BüSo	6	0,0%
GRAUE	143	0,5%	ASP	30	0,1%
PDS	376	1,4%	ZENTRUM	15	0,1%
APD	73	0,3%	DIE FRAUEN	88	0,3%
ödp	44	0,2%	HP	9	0,0%
NPD	105	0,4%	Tierschutzpar.	129	0,5%

<b>Ergebnisse der letzten Wahlen</b>					
	Europawahl 94	Kreiswahl 94	Landtagswahl 95	Bundestagswahl 98	Europawahl 99
SPD	50,5%	50,3%	55,9%	59,4%	48,6%
CDU	29,5%	36,4%	32,0%	24,9%	39,0%
GRÜNE	9,0%	10,2%	8,6%	5,0%	4,9%
F.D.P.	3,1%	2,7%	2,7%	4,7%	2,2%
REP	3,7%	0,0%	0,0%	1,1%	1,2%
SONSTIGE	4,3%	0,3%	0,9%	4,9%	4,2%
Wahlberechtigte	69.234	68.904	68.967	68.846	68.676
gültige Stimmen	39.564	55.112	43.343	57.571	27.649
Wahlbeteiligung	57,7%	81,4%	63,3%	84,5%	40,7%

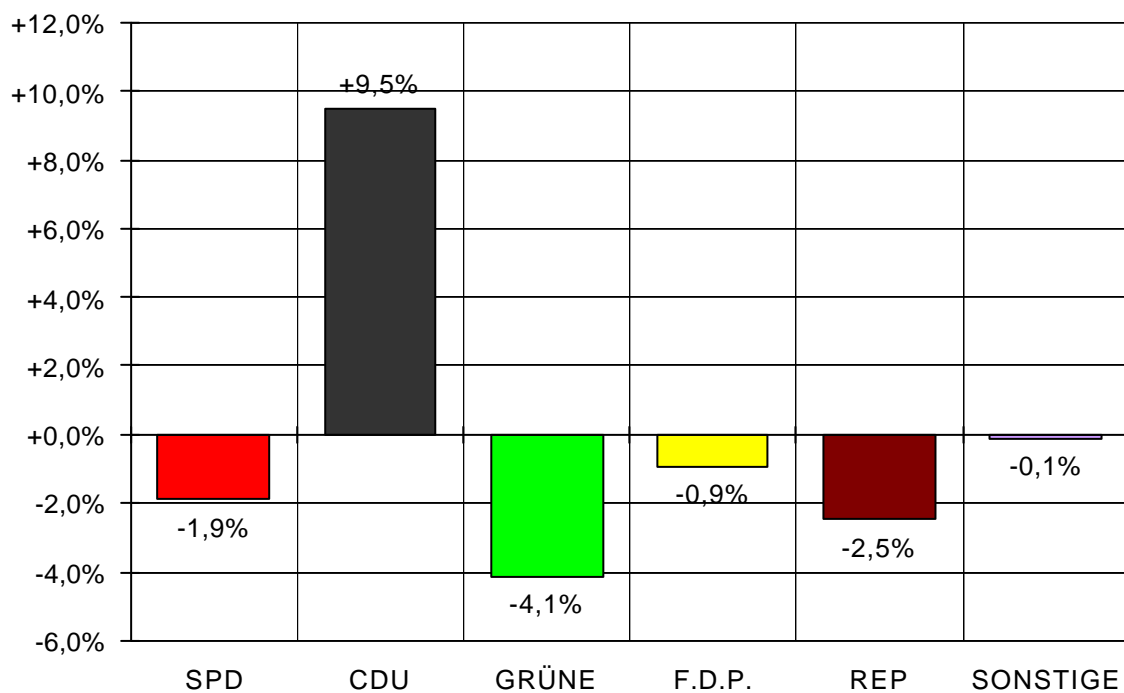
<b>Gewinne und Verluste an Prozentpunkten Europawahl 99 im Vergleich zu ....</b>				
	Europawahl 94	Kreiswahl 94	Landtagswahl 95	Bundestagswahl 98
SPD	-1,9%	-1,7%	-7,3%	-10,8%
CDU	+9,5%	+2,5%	+7,0%	+14,0%
GRÜNE	-4,1%	-5,3%	-3,7%	-0,1%
F.D.P.	-0,9%	-0,5%	-0,6%	-2,5%
REP	-2,5%	+1,2%	+1,2%	+0,1%
SONSTIGE	-0,1%	+3,9%	+3,3%	-0,8%

<b>Gewinne und Verluste an Stimmen Europawahl 99 im Vergleich zu ....</b>				
	Europawahl 94	Kreiswahl 94	Landtagswahl 95	Bundestagswahl 98
SPD	-6.535	-14.303	-10.773	-20.735
CDU	-883	-9.304	-3.082	-3.579
GRÜNE	-2.215	-4.288	-2.364	-1.507
F.D.P.	-618	-889	-579	-2.090
REP	-1.121	+339	+339	-313
SONSTIGE	-543	+982	+765	-1.698

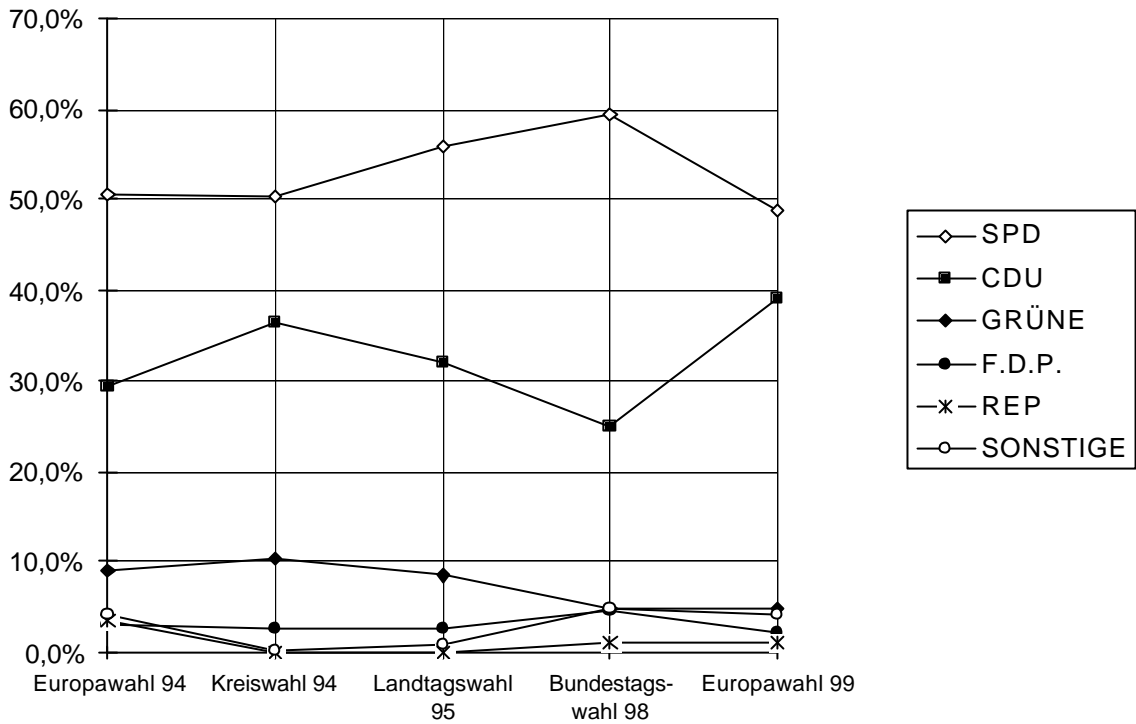
### Stimmenverteilung bei den Europawahlen 1999 in Marl



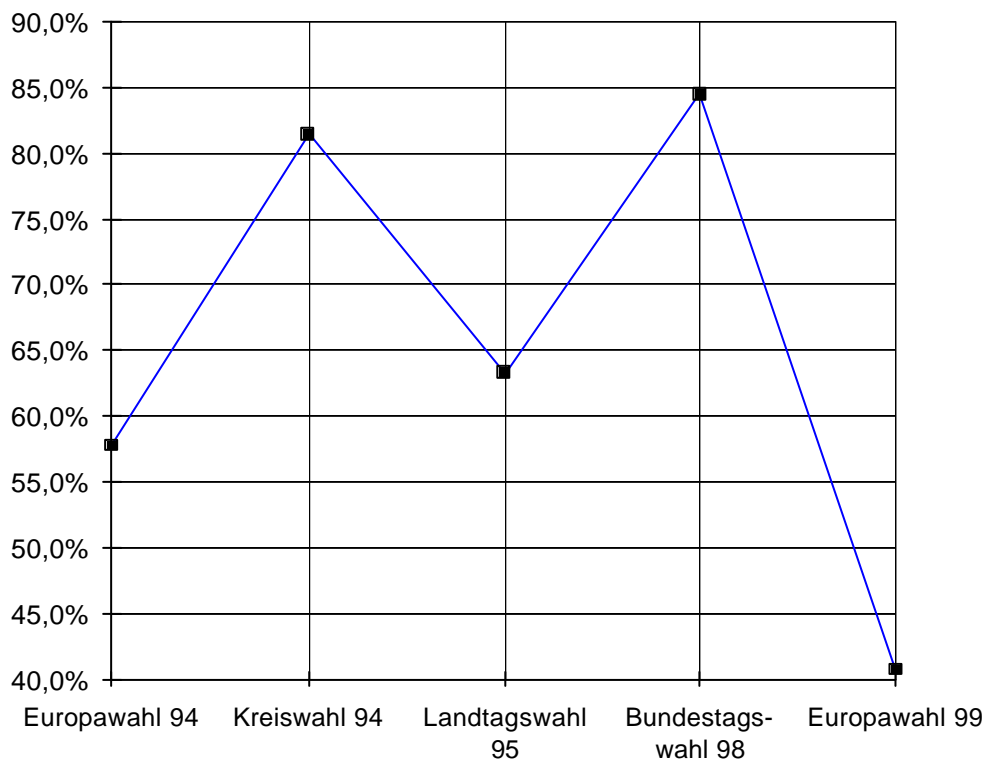
### Gewinne und Verluste Europawahl 1999 gegen 1994 in Marl



### Ergebnisse der letzten Wahlen im Vergleich Marl



### Entwicklung der Wahlbeteiligung in Marl



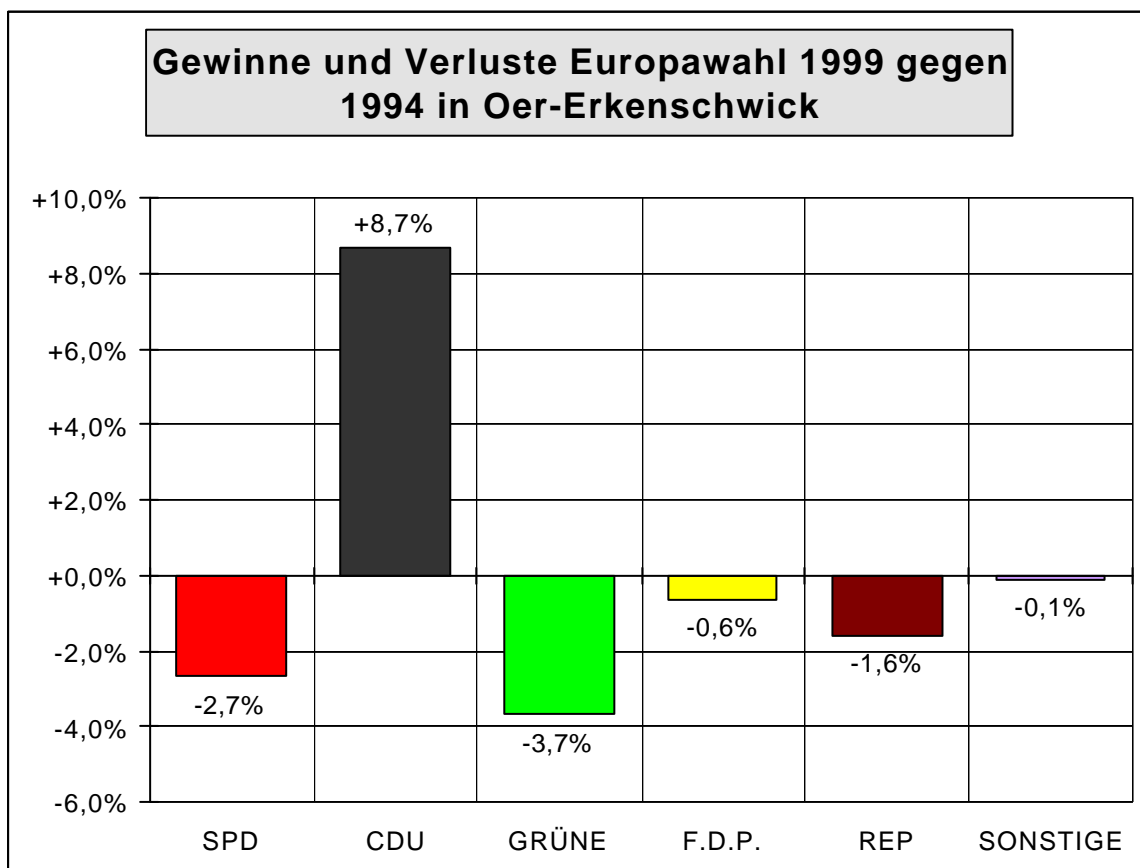
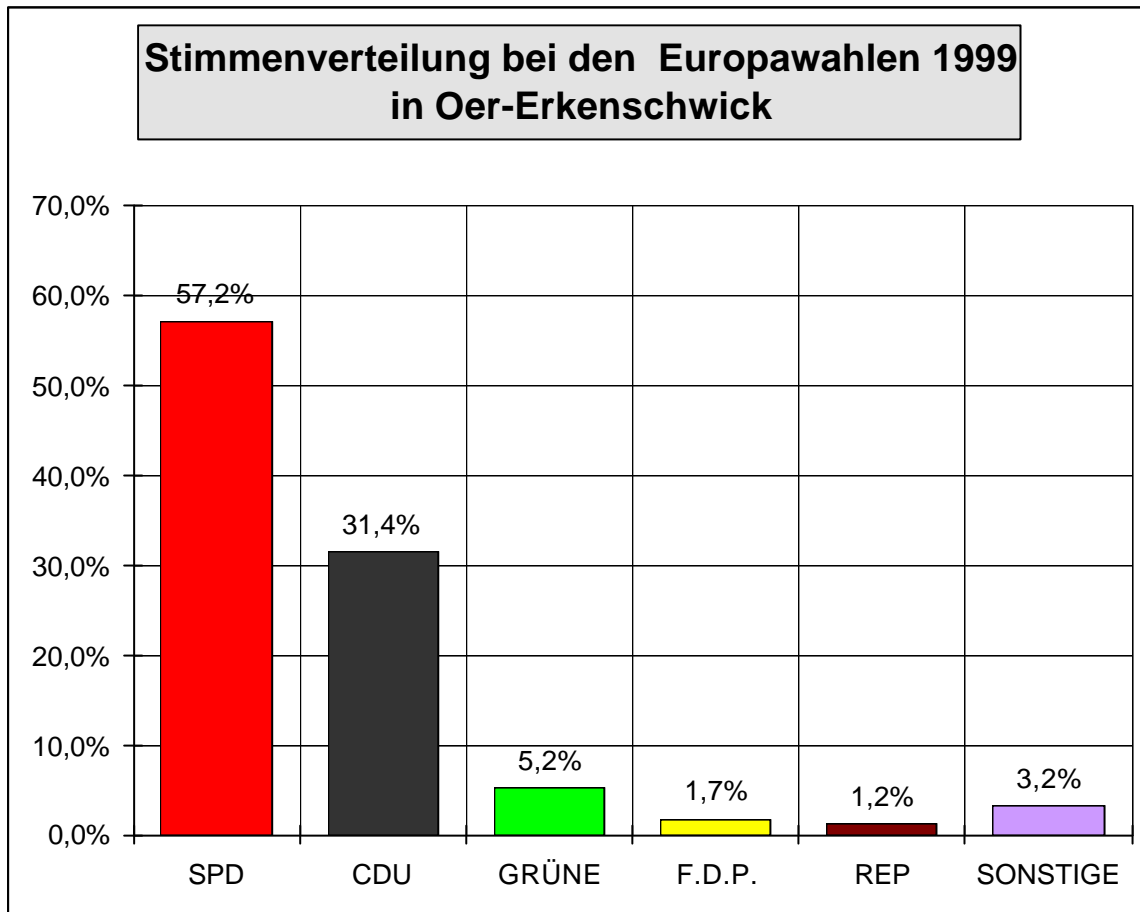


<b>Europawahl 1999 im Überblick</b>					
<b>Stadt Oer-Erkenschwick</b>					
Wahlberechtigte:	22.584	gültige Stimmen:	9.448		
Wähler:	9.557	Wahlbeteiligung:	42,3%		
	Stimmen	%		Stimmen	%
SPD	5.404	57,2%	CM	14	0,1%
CDU	2.968	31,4%	NATURGES.	5	0,1%
GRÜNE	494	5,2%	PBC	15	0,2%
F.D.P.	164	1,7%	PASS	12	0,1%
REP	115	1,2%	BüSo	1	0,0%
GRAUE	31	0,3%	ASP	9	0,1%
PDS	88	0,9%	ZENTRUM	2	0,0%
APD	18	0,2%	DIE FRAUEN	27	0,3%
ödp	10	0,1%	HP	1	0,0%
NPD	24	0,3%	Tierschutzpar.	46	0,5%

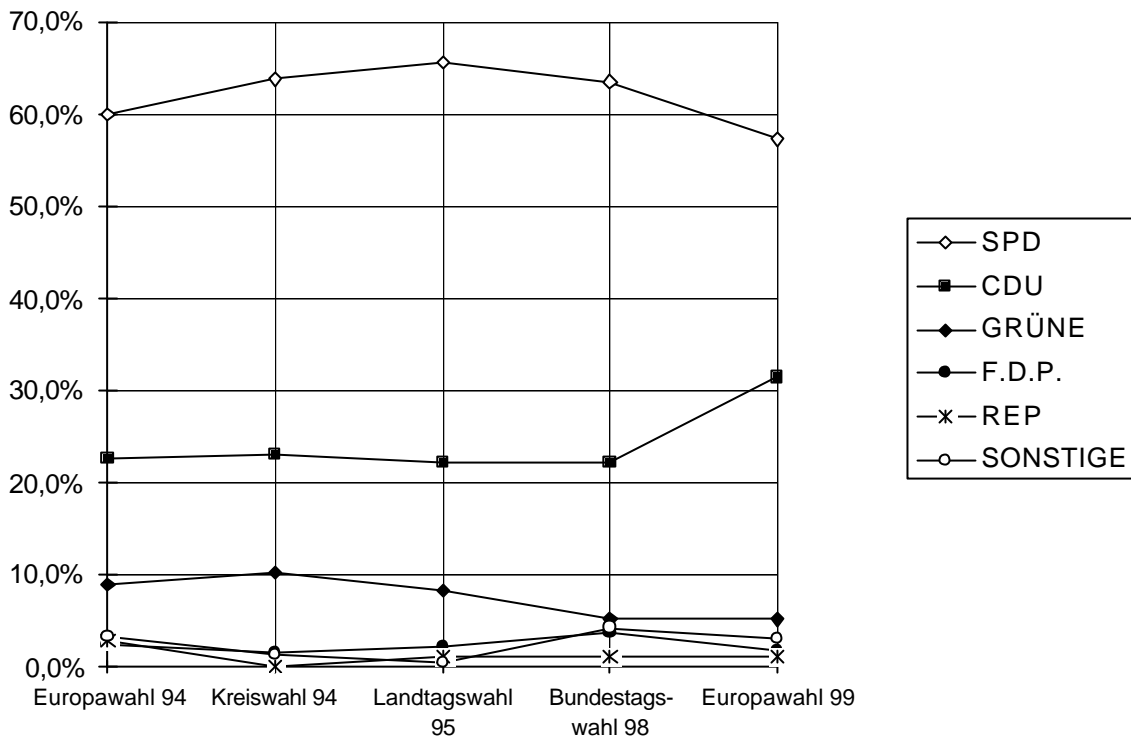
<b>Ergebnisse der letzten Wahlen</b>					
	Europawahl 94	Kreiswahl 94	Landtagswahl 95	Bundestagswahl 98	Europawahl 99
SPD	59,9%	63,8%	65,5%	63,4%	57,2%
CDU	22,7%	23,1%	22,3%	22,3%	31,4%
GRÜNE	8,9%	10,3%	8,4%	5,1%	5,2%
F.D.P.	2,4%	1,5%	2,2%	3,8%	1,7%
REP	2,8%	0,0%	1,2%	1,1%	1,2%
SONSTIGE	3,3%	1,4%	0,4%	4,2%	3,2%
Wahlberechtigte	21.911	21.999	22.225	22.515	22.584
gültige Stimmen	12.931	17.806	14.911	18.810	9.448
Wahlbeteiligung	59,8%	82,3%	67,5%	84,4%	42,3%

<b>Gewinne und Verluste an Prozentpunkten Europawahl 99 im Vergleich zu ....</b>				
	Europawahl 94	Kreiswahl 94	Landtagswahl 95	Bundestagswahl 98
SPD	-2,7%	-6,6%	-8,3%	-6,2%
CDU	+8,7%	+8,4%	+9,1%	+9,1%
GRÜNE	-3,7%	-5,0%	-3,2%	+0,1%
F.D.P.	-0,6%	+0,2%	-0,4%	-2,1%
REP	-1,6%	+1,2%	+0,0%	+0,1%
SONSTIGE	-0,1%	+1,8%	+2,8%	-1,0%

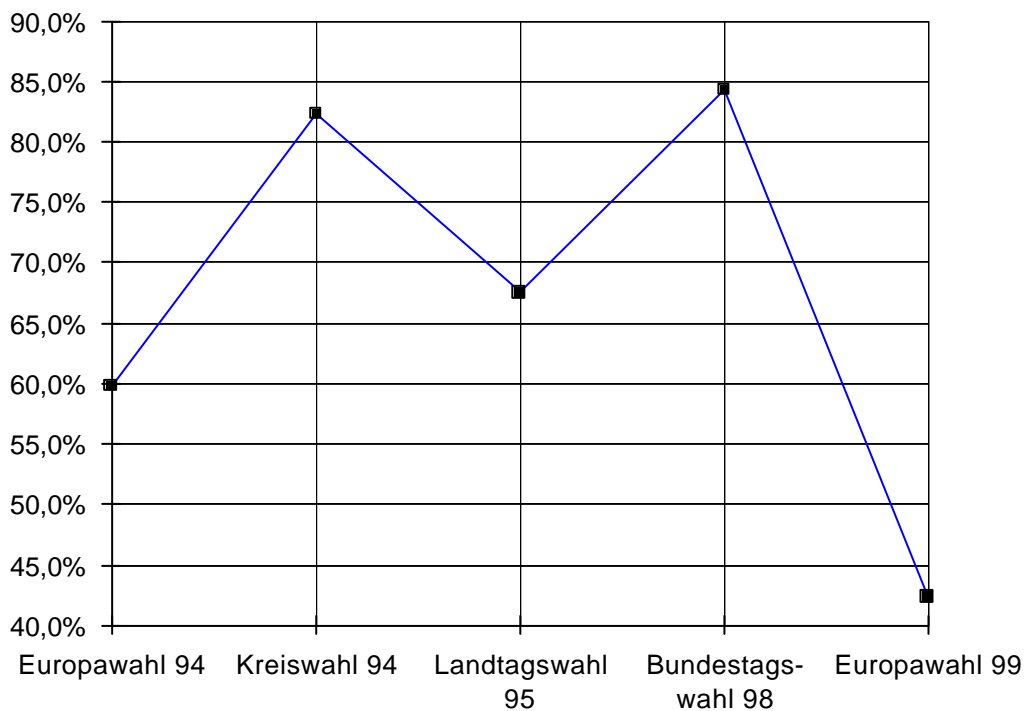
<b>Gewinne und Verluste an Stimmen Europawahl 99 im Vergleich zu ....</b>				
	Europawahl 94	Kreiswahl 94	Landtagswahl 95	Bundestagswahl 98
SPD	-2.338	-5.952	-4.364	-6.520
CDU	+30	-1.137	-360	-1.230
GRÜNE	-659	-1.336	-756	-473
F.D.P.	-142	-101	-159	-559
REP	-249	+115	-63	-98
SONSTIGE	-125	+53	+239	-482



### Ergebnisse der letzten Wahlen im Vergleich Oer-Erkenschwick



### Entwicklung der Wahlbeteiligung in Oer-Erkenschwick



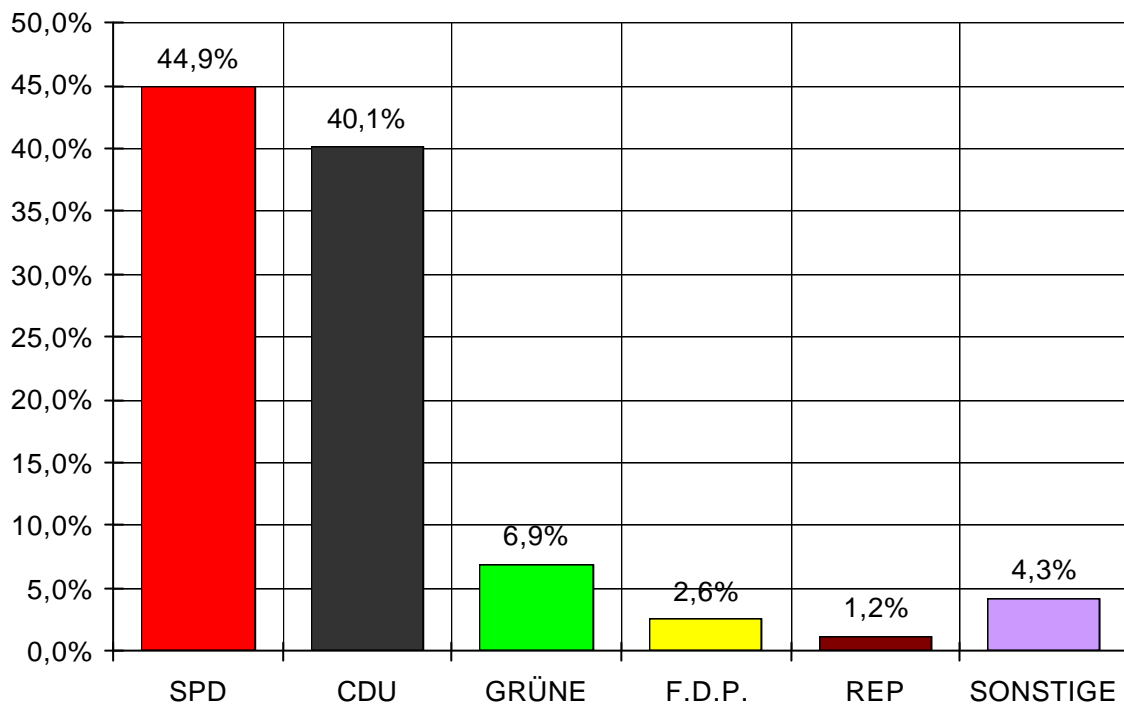
<b>Europawahl 1999 im Überblick</b>					
<b>Stadt Recklinghausen</b>					
Wahlberechtigte:	94.174	gültige Stimmen:	37.538		
Wähler:	37.841	Wahlbeteiligung:	40,2%		
	Stimmen	%		Stimmen	%
SPD	16.873	44,9%	CM	40	0,1%
CDU	15.066	40,1%	NATURGES.	28	0,1%
GRÜNE	2.590	6,9%	PBC	31	0,1%
F.D.P.	964	2,6%	PASS	43	0,1%
REP	446	1,2%	BüSo	4	0,0%
GRAUE	168	0,4%	ASP	39	0,1%
PDS	581	1,5%	ZENTRUM	11	0,0%
APD	94	0,3%	DIE FRAUEN	126	0,3%
ödp	41	0,1%	HP	8	0,0%
NPD	154	0,4%	Tierschutzpar.	231	0,6%

<b>Ergebnisse der letzten Wahlen</b>					
	Europawahl 94	Kreiswahl 94	Landtagswahl 95	Bundestagswahl 98	Europawahl 99
SPD	48,1%	51,6%	56,0%	55,6%	44,9%
CDU	31,7%	35,8%	31,1%	27,7%	40,1%
GRÜNE	9,7%	9,8%	8,3%	6,1%	6,9%
F.D.P.	3,1%	2,6%	2,8%	5,0%	2,6%
REP	3,1%	0,0%	0,0%	1,0%	1,2%
SONSTIGE	4,4%	0,2%	1,8%	4,6%	4,3%
Wahlberechtigte	96.447	95.766	95.776	94.595	94.174
gültige Stimmen	53.322	76.115	59.934	78.180	37.538
Wahlbeteiligung	55,8%	80,9%	63,0%	83,4%	40,2%

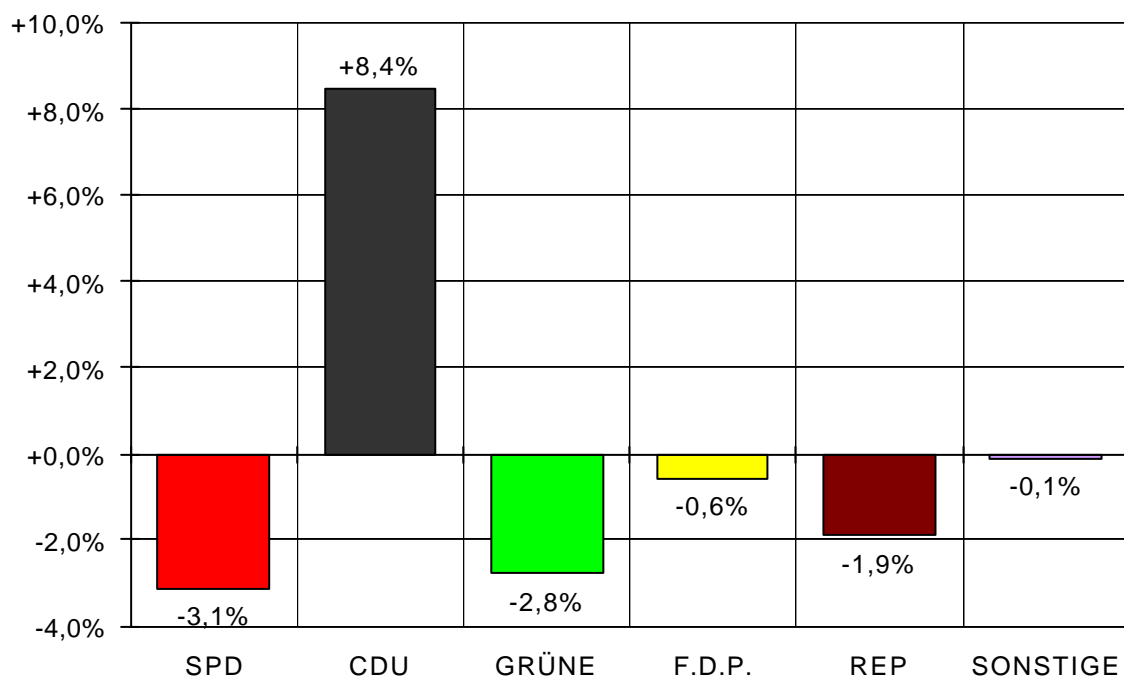
<b>Gewinne und Verluste an Prozentpunkten Europawahl 99 im Vergleich zu ....</b>				
	Europawahl 94	Kreiswahl 94	Landtagswahl 95	Bundestagswahl 98
SPD	-3,1%	-6,7%	-11,1%	-10,6%
CDU	+8,4%	+4,3%	+9,0%	+12,5%
GRÜNE	-2,8%	-2,9%	-1,4%	+0,8%
F.D.P.	-0,6%	-0,0%	-0,2%	-2,4%
REP	-1,9%	+1,2%	+1,2%	+0,1%
SONSTIGE	-0,1%	+4,1%	+2,5%	-0,3%

<b>Gewinne und Verluste an Stimmen Europawahl 99 im Vergleich zu ....</b>				
	Europawahl 94	Kreiswahl 94	Landtagswahl 95	Bundestagswahl 98
SPD	-8.755	-22.422	-16.693	-26.587
CDU	-1.832	-12.183	-3.571	-6.564
GRÜNE	-2.572	-4.843	-2.401	-2.206
F.D.P.	-705	-1.025	-717	-2.942
REP	-1.190	+446	+446	-369
SONSTIGE	-730	+1.450	+540	-1.974

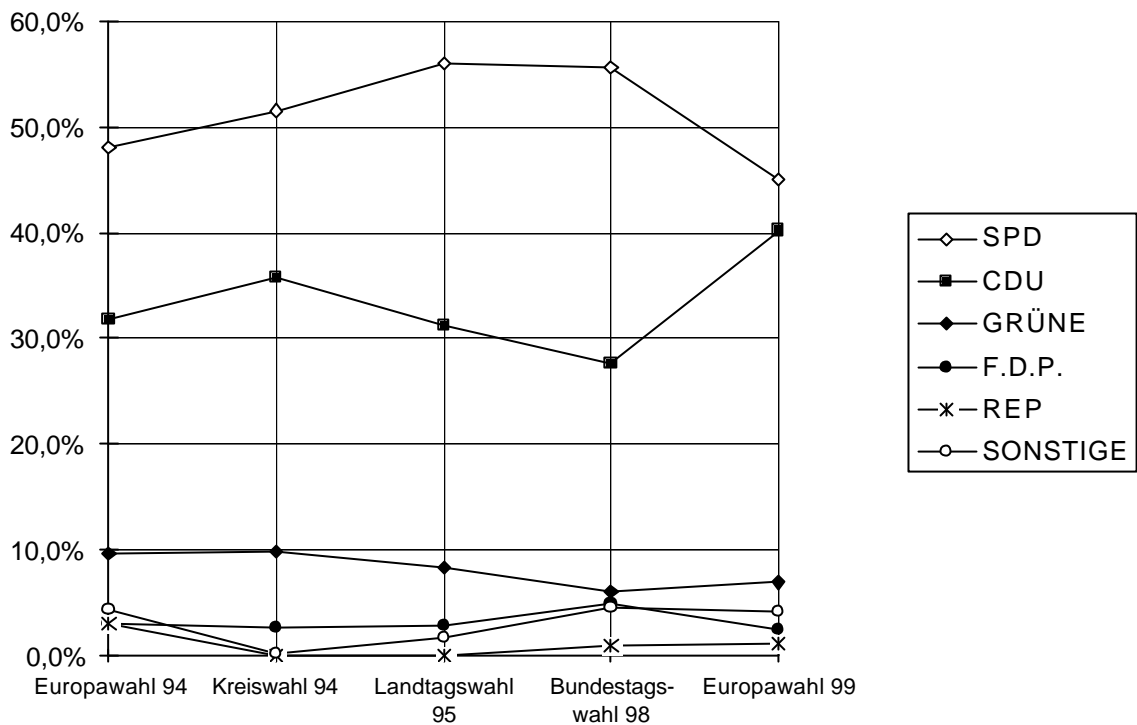
### Stimmenverteilung bei den Europawahlen 1999 in Recklinghausen



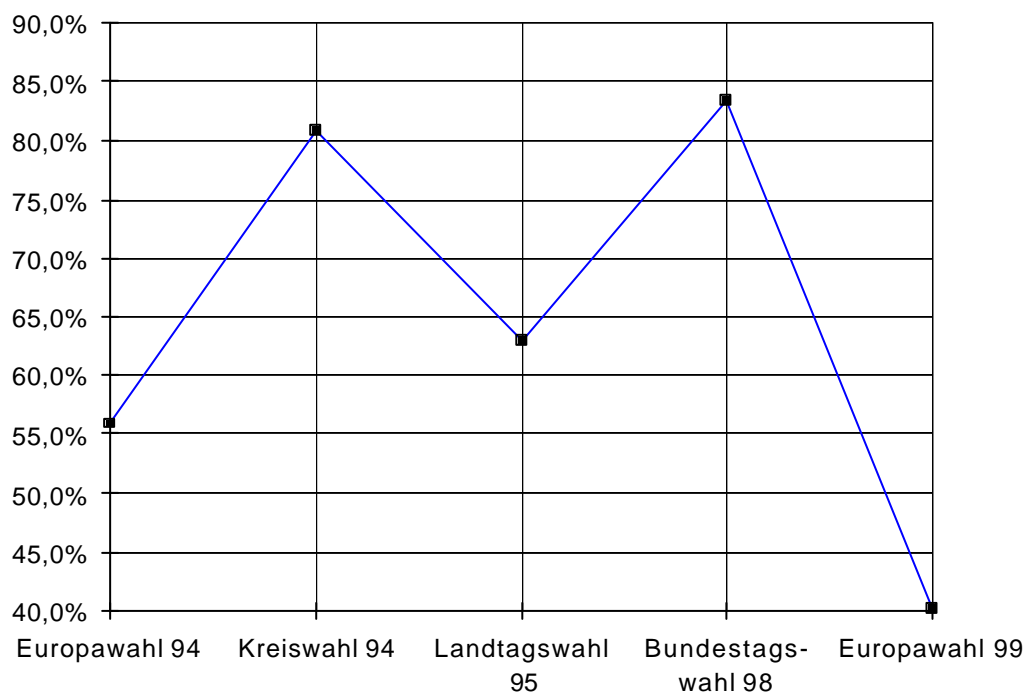
### Gewinne und Verluste Europawahl 1999 gegen 1994 in Recklinghausen



### Ergebnisse der letzten Wahlen im Vergleich Recklinghausen



### Entwicklung der Wahlbeteiligung in Recklinghausen



## Europawahl 1999 im Überblick

### Stadt Waltrop

Wahlberechtigte: 23.343      gültige Stimmen: 9.690  
 Wähler: 9.776      Wahlbeteiligung: 41,9%

	Stimmen	%		Stimmen	%
SPD	4.299	44,4%	CM	7	0,1%
CDU	4.067	42,0%	NATURGES.	6	0,1%
GRÜNE	643	6,6%	PBC	8	0,1%
F.D.P.	261	2,7%	PASS	10	0,1%
REP	87	0,9%	BüSo	1	0,0%
GRAUE	38	0,4%	ASP	13	0,1%
PDS	105	1,1%	ZENTRUM	4	0,0%
APD	31	0,3%	DIE FRAUEN	33	0,3%
ödp	6	0,1%	HP	0	0,0%
NPD	25	0,3%	Tierschutzpar.	46	0,5%

### Ergebnisse der letzten Wahlen

	Europawahl 94	Kreiswahl 94	Landtagswahl 95	Bundestagswahl 98	Europawahl 99
SPD	47,5%	51,5%	53,6%	54,2%	44,4%
CDU	32,3%	35,6%	32,0%	28,4%	42,0%
GRÜNE	9,9%	9,3%	9,1%	6,5%	6,6%
F.D.P.	3,4%	3,6%	4,3%	6,0%	2,7%
REP	2,8%	0,0%	0,0%	1,1%	0,9%
SONSTIGE	4,1%	0,0%	1,0%	3,9%	3,4%
Wahlberechtigte	22.936	22.864	23.096	23.413	23.343
gültige Stimmen	13.202	18.514	14.683	19.781	9.690

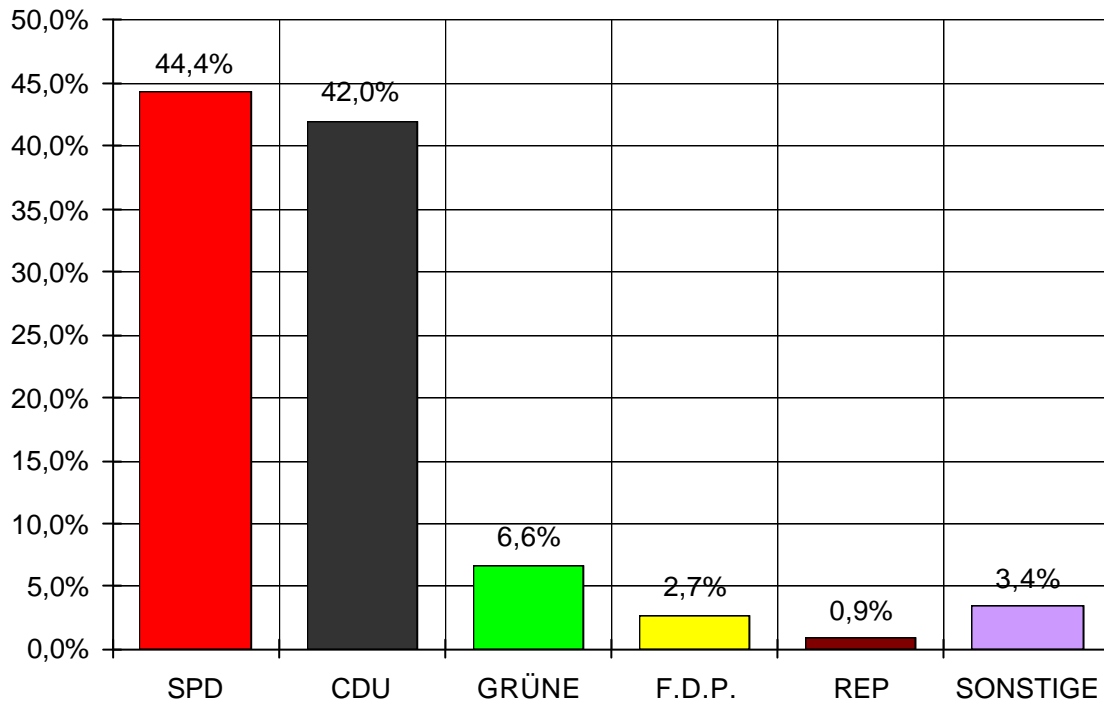
### Gewinne und Verluste an Prozentpunkten Europawahl 99 gegen ....

	Europawahl 94	Kreiswahl 94	Landtagswahl 95	Bundestagswahl 98
SPD	-3,1%	-7,1%	-9,2%	-9,8%
CDU	+9,6%	+6,4%	+10,0%	+13,6%
GRÜNE	-3,3%	-2,7%	-2,5%	+0,2%
F.D.P.	-0,7%	-0,9%	-1,6%	-3,3%
REP	-1,9%	+0,9%	+0,9%	-0,2%
SONSTIGE	-0,6%	+3,4%	+2,4%	-0,5%

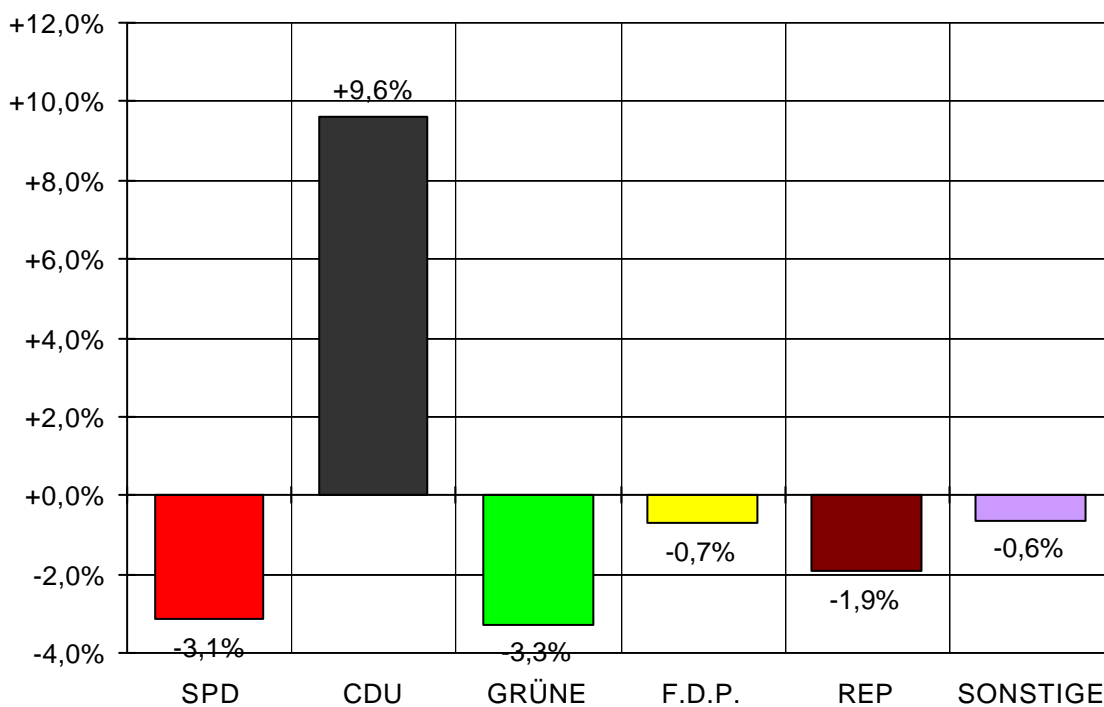
### Gewinne und Verluste an Stimmen Europawahl 99 im Vergleich zu ....

	Europawahl 94	Kreiswahl 94	Landtagswahl 95	Bundestagswahl 98
SPD	-1.970	-5.228	-3.569	-6.413
CDU	-202	-2.526	-631	-1.547
GRÜNE	-665	-1.080	-692	-636
F.D.P.	-187	-410	-368	-922
REP	-285	+87	+87	-132
SONSTIGE	-203	+333	+180	-441

### Stimmenverteilung bei den Europawahlen 1999 in Waltrop

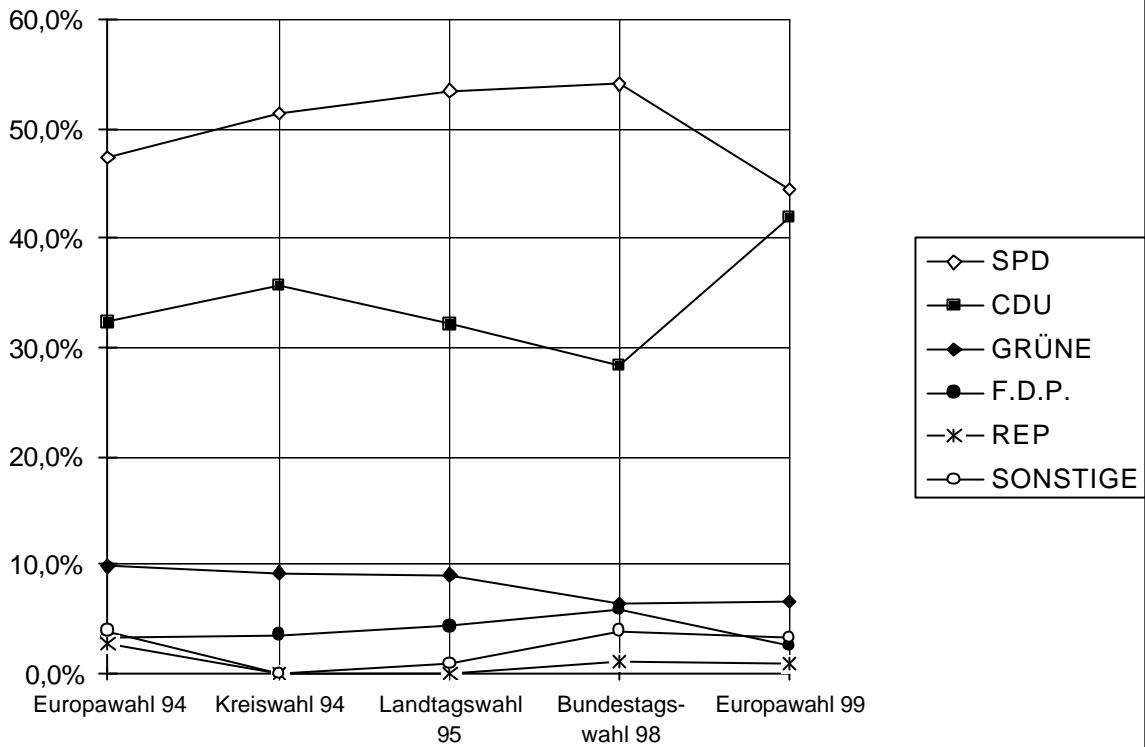


### Gewinne und Verluste Europawahl 1999 gegen 1994 in Waltrop

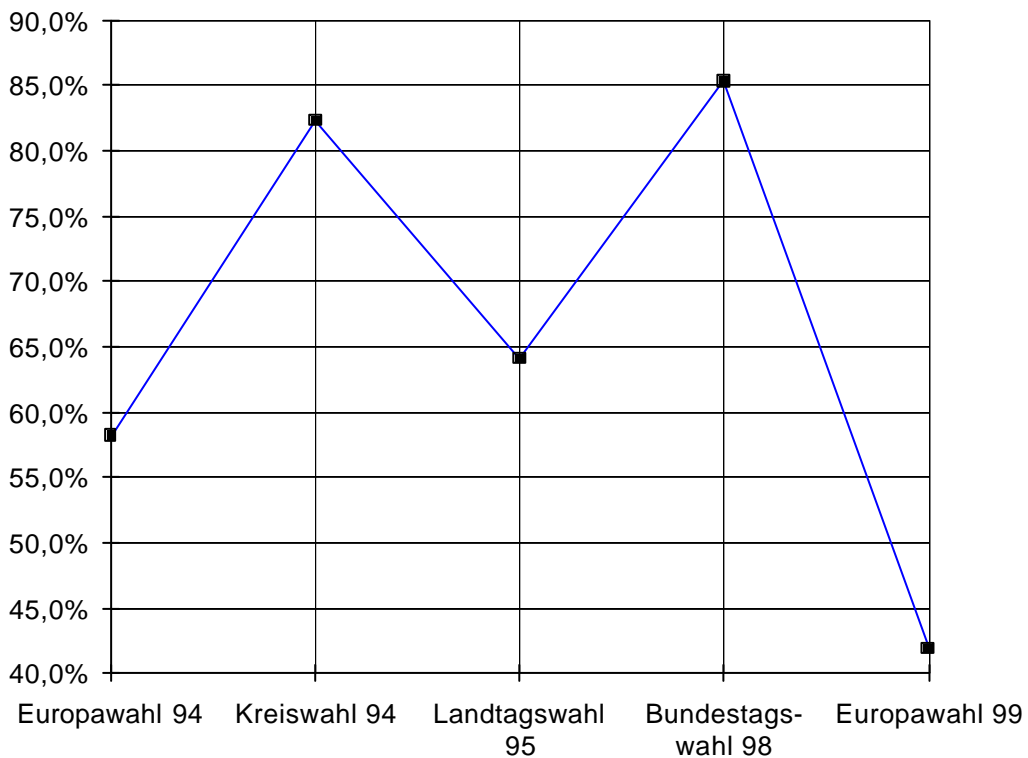




### Ergebnisse der letzten Wahlen im Vergleich Waltrop



### Entwicklung der Wahlbeteiligung in Waltrop

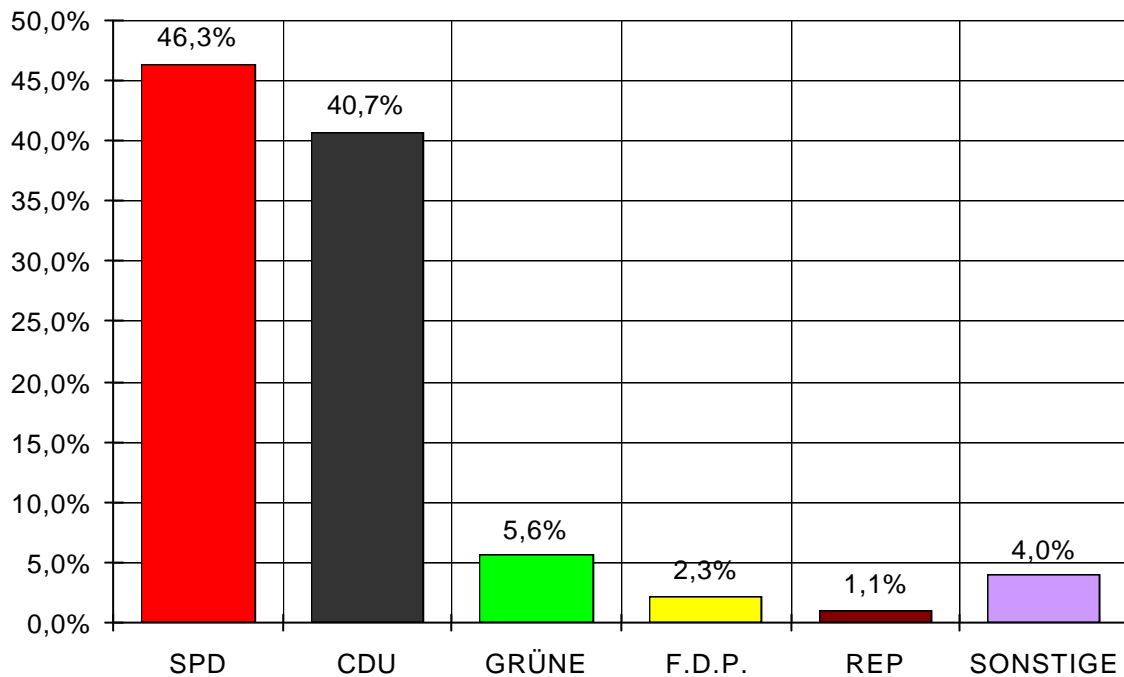
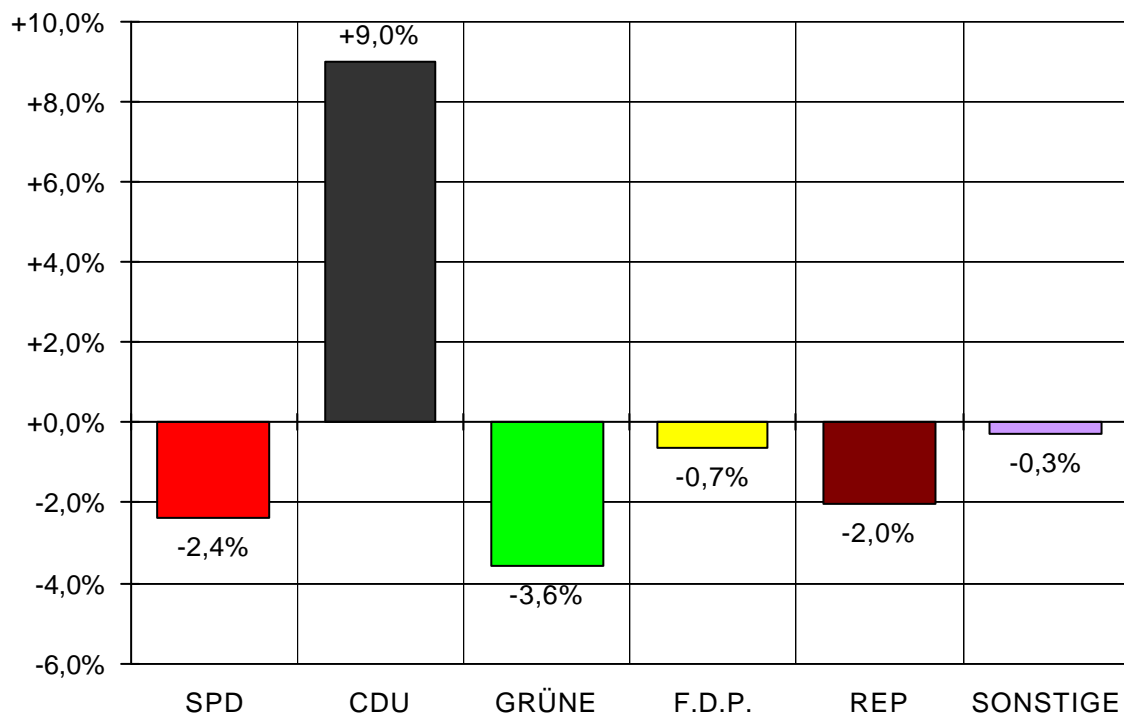


<b>Europawahl 1999 im Überblick</b>					
<b>Kreis Recklinghausen insgesamt</b>					
Wahlberechtigte:	491.567	gültige Stimmen:	201.196		
Wähler:	202.948	Wahlbeteiligung:	41,3%		
	Stimmen	%		Stimmen	%
SPD	93.244	46,3%	CM	197	0,1%
CDU	81.888	40,7%	NATURGES.	165	0,1%
GRÜNE	11.256	5,6%	PBC	215	0,1%
F.D.P.	4.546	2,3%	PASS	235	0,1%
REP	2.250	1,1%	BüSo	31	0,0%
GRAUE	920	0,5%	ASP	233	0,1%
PDS	2.634	1,3%	ZENTRUM	76	0,0%
APD	589	0,3%	DIE FRAUEN	578	0,3%
ödp	253	0,1%	HP	50	0,0%
NPD	716	0,4%	Tierschutzpar.	1.120	0,6%

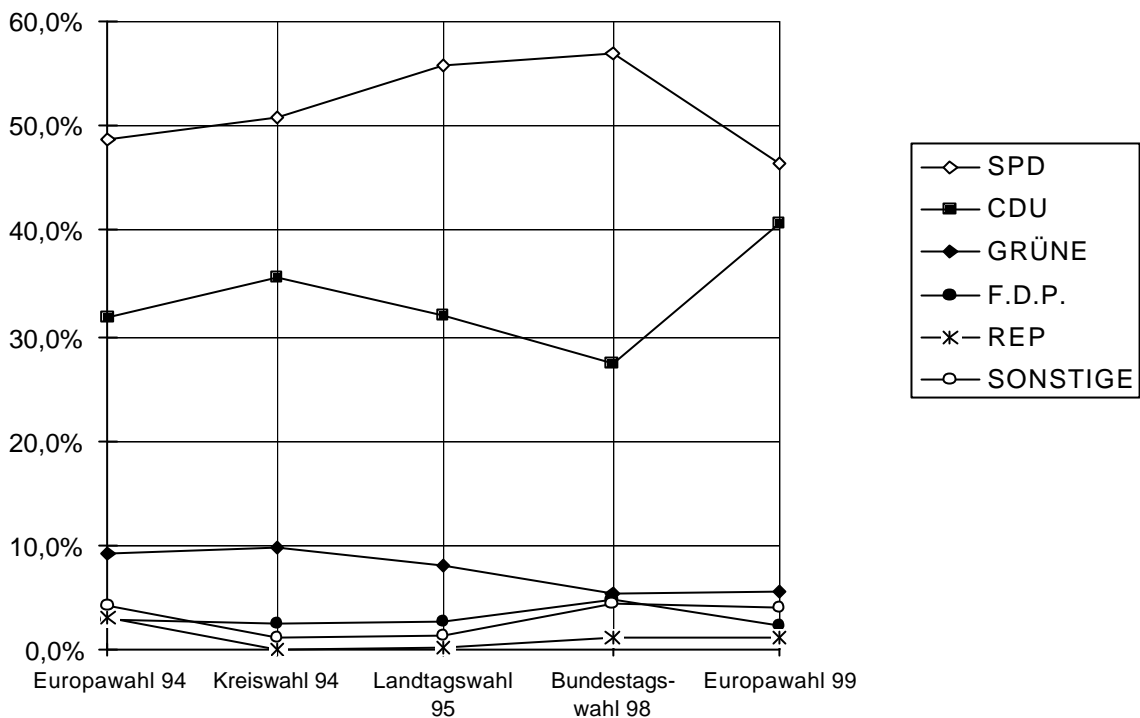
<b>Ergebnisse der letzten Wahlen</b>					
	Europawahl 94	Kreiswahl 94	Landtagswahl 95	Bundestagswahl 98	Europawahl 99
SPD	48,7%	50,8%	55,7%	56,9%	46,3%
CDU	31,7%	35,7%	32,0%	27,4%	40,7%
GRÜNE	9,2%	9,8%	8,1%	5,4%	5,6%
F.D.P.	2,9%	2,5%	2,6%	4,8%	2,3%
REP	3,1%	0,0%	0,2%	1,1%	1,1%
SONSTIGE	4,3%	1,1%	1,3%	4,4%	4,0%
Wahlberechtigte	496.164	493.283	494.074	492.187	491.567
gültige Stimmen	284.263	396.458	316.268	412.341	201.196
Wahlbeteiligung	57,9%	81,7%	64,6%	84,6%	41,3%

<b>Gewinne und Verluste an Prozentpunkten Europawahl 99 im Vergleich zu ....</b>				
	Europawahl 94	Kreiswahl 94	Landtagswahl 95	Bundestagswahl 98
SPD	-2,4%	-4,5%	-9,4%	-10,5%
CDU	+9,0%	+5,0%	+8,7%	+13,3%
GRÜNE	-3,6%	-4,2%	-2,6%	+0,2%
F.D.P.	-0,7%	-0,3%	-0,4%	-2,5%
REP	-2,0%	+1,1%	+0,9%	-0,0%
SONSTIGE	-0,3%	+2,9%	+2,7%	-0,4%

<b>Gewinne und Verluste an Stimmen Europawahl 99 im Vergleich zu ....</b>				
	Europawahl 94	Kreiswahl 94	Landtagswahl 95	Bundestagswahl 98
SPD	-45.320	-108.227	-83.005	-141.234
CDU	-8.297	-59.720	-19.345	-31.291
GRÜNE	-14.863	-27.681	-14.507	-10.900
F.D.P.	-3.749	-5.476	-3.794	-15.157
REP	-6.693	+2.250	+1.614	-2.424
SONSTIGE	-4.145	+3.592	+3.965	-10.139

**Stimmenverteilung bei den Europawahlen 1999  
im Kreis Recklinghausen insgesamt****Gewinne und Verluste Europawahl 1999 gegen 1994 im  
Kreis Recklinghausen insgesamt**

### Ergebnisse der letzten Wahlen im Vergleich Kreis Recklinghausen insgesamt



### Entwicklung der Wahlbeteiligung im Kreis Recklinghausen insgesamt

