

# STATISTISCHES JAHRBUCH 2011



**KREIS  
RECKLINGHAUSEN**  
DER VESTISCHE KREIS

**Herausgeber:**

Kreis Recklinghausen  
Der Landrat  
Fachdienst 58 – Arbeitsförderung  
Statistik, Demografische Entwicklung  
45655 Recklinghausen  
Kurt-Schumacher-Allee 1  
E-Mail: [angelika.schniederjahn@kreis-re.de](mailto:angelika.schniederjahn@kreis-re.de)

Dezember 2011

## Inhaltsverzeichnis

<b>1</b>	<b>Geographische Angaben</b> .....	<b>1</b>
1.1	Kreiskarte.....	1
1.2	Ausdehnung und Fläche.....	2
1.3	Natur.....	2
1.4	Verkehrsinfrastruktur.....	3
<b>2</b>	<b>Gebiet und Bevölkerung</b> .....	<b>4</b>
2.1	Fläche/Einwohner zum 30.06.2011.....	4
2.2	Einwohnerdichte im Kreis Recklinghausen zum 30.06.2011.....	4
2.3	Einwohnerzahlen in den kreisangehörigen Städten zum 30.06.2011.....	5
2.4	Gebietsfläche nach Art der Nutzung 2010 – absolut.....	6
2.5	Gebietsfläche nach Art der Nutzung 2010 – in %.....	6
2.6	Entwicklung der Siedlungsflächen zum 31.12.2010.....	7
2.7	Flächennutzung im Kreis Recklinghausen 2010 - in ha.....	8
2.8	Bevölkerungsentwicklung in den kreisangehörigen Städten 2010.....	9
2.9	Bevölkerung nach Altersgruppen in den kreisangehörigen Städten am 31.12.2010 - absolut.....	9
2.10	Bevölkerung nach Altersgruppen in den kreisangehörigen Städten am 31.12.2010 – in %.....	9
2.11	Bevölkerungsentwicklung im Kreis Recklinghausen 1976-2010.....	10
2.12	Ausländer nach Nationalitäten in den kreisangehörigen Städten 2010 – absolut.....	11
2.13	Ausländer nach Nationalitäten in den kreisangehörigen Städten 2010 – in %.....	11
2.14	Ausländer nach Nationalitäten im Kreis Recklinghausen 2010.....	12
<b>3</b>	<b>Fremdenverkehr</b> .....	<b>13</b>
3.1	Beherbergungsstätten, Gästebetten und Auslastung in den kreisangehörigen Städten 2010.....	13
3.2	Entwicklung der Beherbergungsstätten in den letzten Jahren.....	13
3.3	Ankünfte und Übernachtungen in Beherbergungsstätten 2010.....	14
3.4	Übernachtungen in Beherbergungsstätten 2000 bis 2010.....	14

<b>4</b>	<b>Bildung.....</b>	<b>15</b>
4.1	Entwicklung des Schülerbestandes im Kreis nach ausgewählten Schulformen 2000 - 2010.....	15
4.2	Veränderungen des Schülerbestandes gegenüber Vorjahr - in % .....	15
<b>5</b>	<b>Erwerbstätigkeit .....</b>	<b>16</b>
5.1	Sozialversicherungspflichtig Beschäftigte im Kreis Recklinghausen am 30.06.2010.....	16
5.2	Entwicklung der Sozialversicherungspflichtig Beschäftigten im Kreis Recklinghausen 2008 - 2010 .....	17
5.3	Sozialversicherungspflichtig Beschäftigte im Kreis Recklinghausen am 30.06.2010.....	18
5.4	Sozialversicherungspflichtig Beschäftigte - in % je Wirtschaftszweig.	18
5.5	Sozialversicherungspflichtig Beschäftigte im Vergleich der Jahre 2009/2010 .....	19
5.6	Sozialversicherungspflichtig Beschäftigte - Veränderungen der Jahre 2009/ 2010.....	19
5.7	Vergleich der Beschäftigungsentwicklung Land NRW, Emscher-Lippe-Region, Kreis Recklinghausen 1985 = 100 .....	20
5.8	Erwerbsquoten im Vergleich .....	20
5.9	Kaufkraftvergleich der Kreise und kreisfreien Städte im IHK Bezirk 2009 .....	21
5.10	Einzelhandels-Zentralitätskennziffern in der Emscher-Lippe-Region 2009 .....	21
5.11	Pendlerdaten für den Kreis Recklinghausen - Stand: 30.06.2010 .....	22
5.12	Vergleich der Arbeitsmarktzentralität im Kreis Recklinghausen 2010..	22
5.13	Entwicklung der Arbeitslosenzahlen im Kreis Recklinghausen 1987 - 2011 .....	23
5.14	Arbeitslose im Kreis Recklinghausen nach Gemeinden 2010.....	24
5.15	Arbeitslosenquoten im Kreis Recklinghausen nach Gemeinden 2010.	24
5.16	Insolvenzen im Kreis Recklinghausen .....	25
5.17	Bruttoinlandsprodukt zu Marktpreisen im Kreis Recklinghausen .....	26
5.18	Entwicklung der Bruttowertschöpfung zu Herstellungspreisen im Kreis Recklinghausen .....	26

<b>6</b>	<b>Produzierendes Gewerbe .....</b>	<b>27</b>
6.1	Verarbeitendes Gewerbe sowie Bergbau und Gewinnung von Steinen und Erden nach Wirtschaftszweigen im Kreis Recklinghausen 2010...	27
6.2	Entwicklung der Beschäftigung des Verarbeitenden Gewerbes sowie des Bergbaus im Kreis Recklinghausen .....	28
6.3	Entwicklung der Beschäftigung des Verarbeitenden Gewerbes sowie des Bergbaus im Kreis Recklinghausen 1995-2010 .....	29
6.4	Bauhauptgewerbe - Betriebe, Beschäftigte, geleistete Arbeitsstunden, Bruttoentgelte und Umsatz im Juni 2010 .....	29
6.5	Geleistete Arbeitsstunden und baugewerblicher Umsatz im Juni 2010 nach Art der Bauten und Auftraggeber .....	30
<b>7</b>	<b>Verkehr.....</b>	<b>31</b>
7.1	Entwicklung des Kraftfahrzeugbestandes im Kreis Recklinghausen ..	31
7.2	Entwicklung der Straßenverkehrsunfälle im Kreis Recklinghausen ..	32
7.3	Entwicklung der Straßenverkehrsunfälle mit Personenschaden und schwerwiegendem Sachschaden.....	32
<b>8</b>	<b>Öffentliche Finanzen .....</b>	<b>33</b>
8.1	Kreishaushalt.....	33
<b>9</b>	<b>Bautätigkeit und Wohnungswesen .....</b>	<b>34</b>
9.1	Wohnungen in Wohn- u. Nichtwohngebäuden am 31.12.2009 nach Gebäudearten .....	34
9.2	Wohnungen in Wohn- u. Nichtwohngebäuden am 31.12.2009 nach Anzahl der Räume .....	34
9.3	Entwicklung der Baufertigstellung im Kreis 1990-2009 .....	35
9.4	Entwicklung der Baufertigstellung im Kreis .....	35



# 1 Geographische Angaben

## 1.1 Kreiskarte



Quelle: Kreis Recklinghausen

## 1.2 Ausdehnung und Fläche

Ausdehnung/Fläche	
Gesamtfläche	76.042 ha
Höchster Punkt	153,8 m ü. NN/ Stimberg/ Oer-Erkenschwick
Niedrigster Punkt	27,3 ü. NN/Dorsten-Hardt zwischen Lippe und Wesel-Datteln-Kanal
Nördlichster Punkt	Haltern, an der Einmündung eines Feldweges in die K44 (Merfelder Straße) zwischen Heubach und Kannebrocks Bach
Östlichster Punkt	Waltrop, an der Grenze zu Lünen, in der Mitte der Lippe, ca. 200 m südlich der Einmündung Krempingsbach
Südlichster Punkt	Castrop-Rauxel-Merklinde (an der Grenze zu Dortmund), etwa 20 m nördlich der Einmündung Brandheide zur L 750 (Bockenfelder Str.)
Westlichster Punkt	Dorsten-Östrich (an der Grenze zu Schermbeck) an der Einmündung Hedgenstraße in die L 104 (Bestener Straße)
Mittelpunkt	Marl-Sinsen, Nähe Forsthaus Haidberg an der L 551 von Sinsen nach Haltern
Größte Ausdehnung Nord-Süd	30 km
Größte Ausdehnung Ost-West	39 km
Länge der Kreisgrenze	206 km

## 1.3 Natur

Natur	
Wasserstraßen	72 km
Wasserläufe I. Ordnung (Lippe)	60 km
Wasserläufe II. Ordnung	1.220 km
Talsperren	Haltern (20.5 Mio. m <sup>3</sup> ), Hullern (11 Mio. m <sup>3</sup> )
Naturpark „Hohe Mark“	1.041 km <sup>2</sup> , davon 289 km <sup>2</sup> im Kreis Recklinghausen
Naturschutzgebiete	53 NSG mit 4.647 ha
Landschaftsschutzgebiete	121 LSG mit 48.105 ha
geschützte Landschaftsbestandteile	78 mit 161 ha
Naturdenkmale	131
Biotop nach § 62 LG	699
Gesamtwanderwege	1.036,9 km davon 117 Rundwanderwege mit 578 km
Ausgewiesene Reitwege	171,1 km
Verbindungswege	97 km



## 1.4 Verkehr

Verkehr	
Autobahnen	A 2, A 31, A 42, A 43, A 45, A 52
Bundesstraßen	58, 223, 224, 225, 235
Schiene	Deutsche Bahn AG (19 Bahnhöfe), 9 SPNV-Linien
Wasser	Wesel-Datteln-Kanal, Rhein-Herne-Kanal, Datteln-Hamm-Kanal, Dortmund-Ems-Kanal
Luft	Verkehrslandeplatz Marl-Loemühle
ÖPNV–Leistung im Kreis Recklinghausen	18.412.000 km

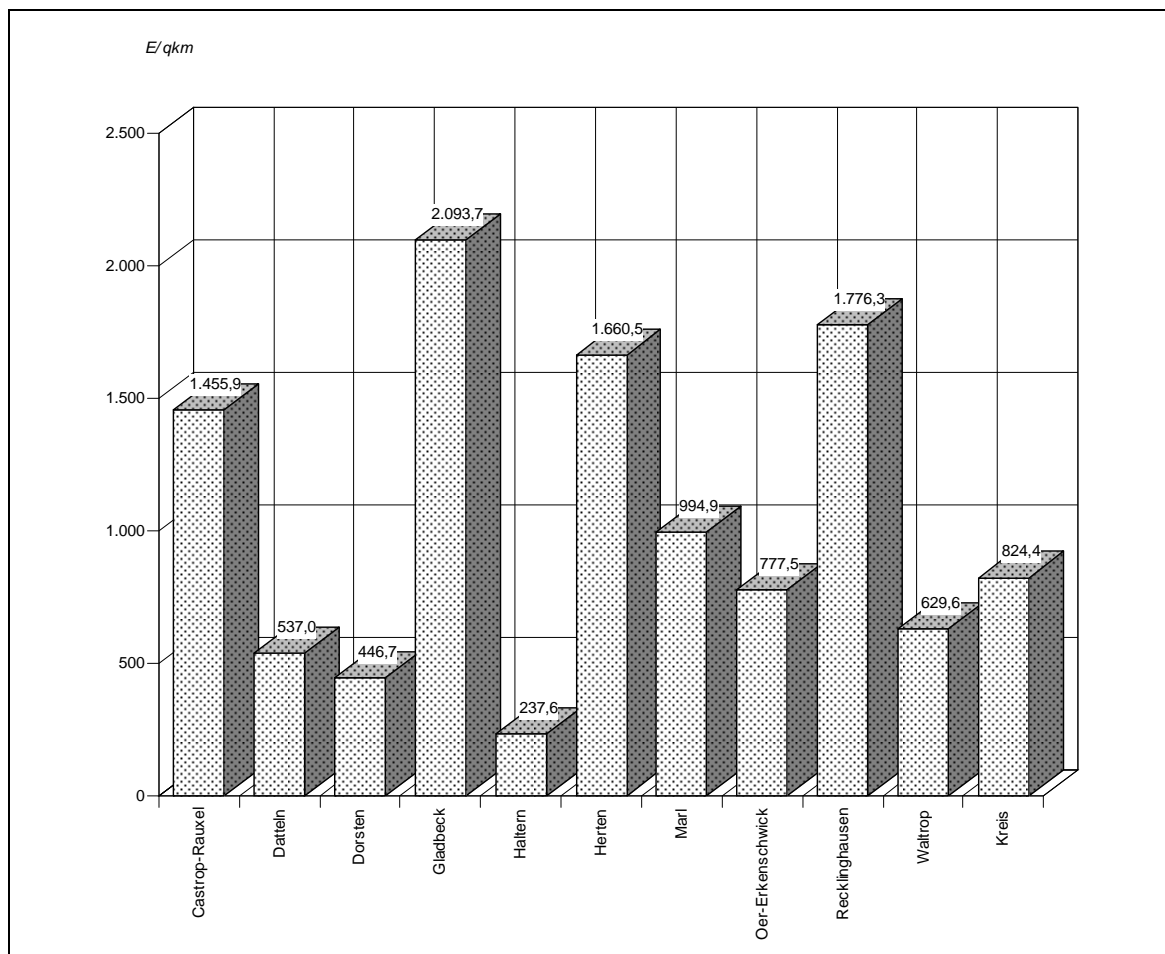
## 2 Gebiet und Bevölkerung

### 2.1 Fläche/Einwohner zum 30.06.2011

Stadt	Katasterfläche		Einwohner*		E/qkm	qm Fläche	dav. Grünfläche**
	in ha absolut	% v. Kreis	absolut	% v. Kreis			
Castrop-Rauxel	5.167	6,8%	75.226	12,0%	1.455,9	687	47%
Datteln	6.608	8,7%	35.488	5,7%	537,0	1.862	77%
Dorsten	17.120	22,5%	76.470	12,2%	446,7	2.239	79%
Gladbeck	3.591	4,7%	75.186	12,0%	2.093,7	478	37%
Haltern	15.849	20,8%	37.651	6,0%	237,6	4.209	87%
Herten	3.733	4,9%	61.987	9,9%	1.660,5	602	41%
Marl	8.765	11,5%	87.203	13,9%	994,9	1.005	56%
Oer-Erkenschwick	3.867	5,1%	30.067	4,8%	777,5	1.286	75%
Recklinghausen	6.643	8,7%	118.001	18,8%	1.776,3	563	44%
Waltrop	4.699	6,2%	29.585	4,7%	629,6	1.588	74%
<b>Kreis</b>	<b>76.042</b>	<b>100,0%</b>	<b>626.864</b>	<b>100,0%</b>	<b>824,4</b>	<b>1.213</b>	<b>68%</b>

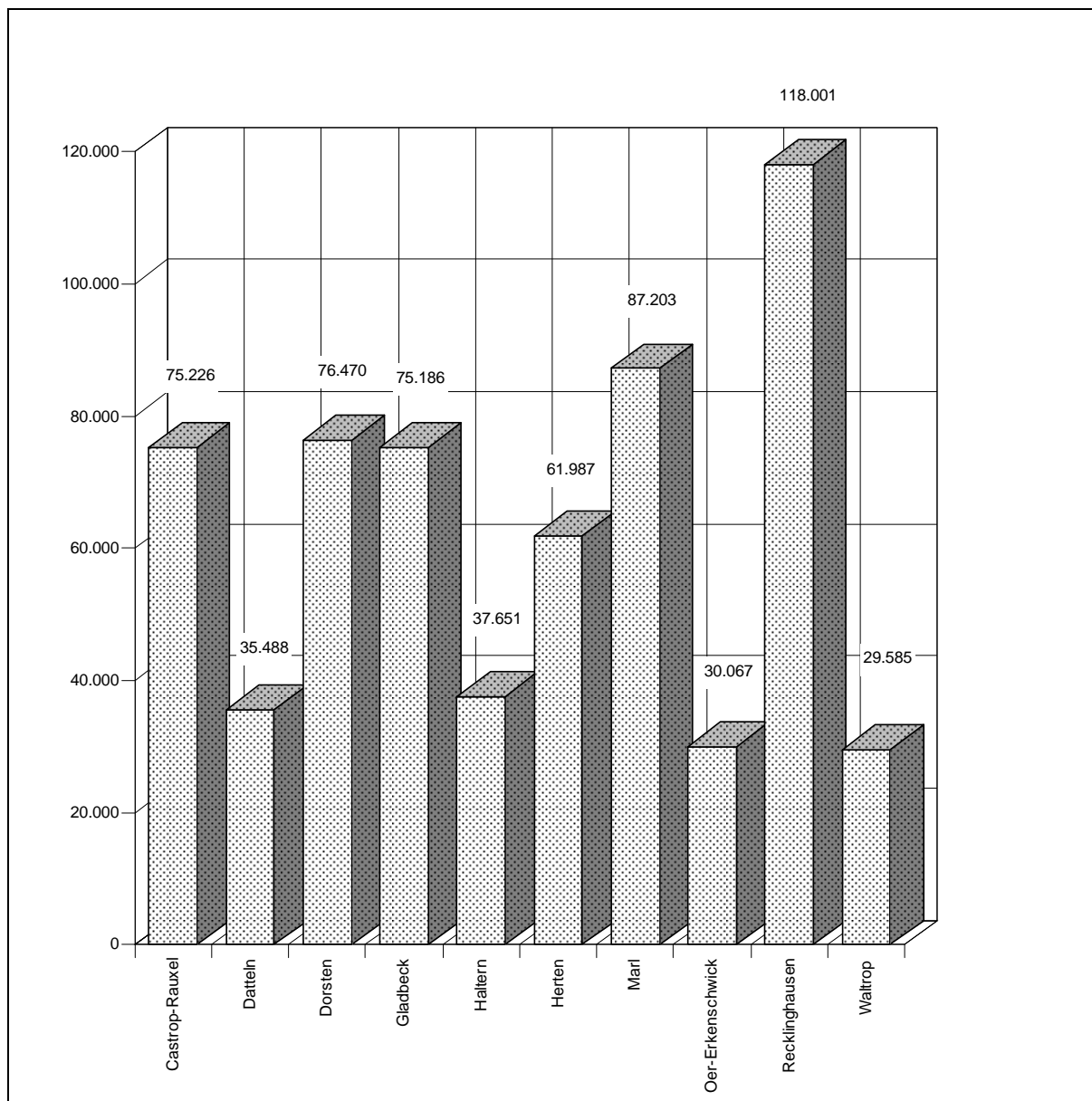
Quelle: Landesbetrieb Information und Technik (IT.NRW)

### 2.2 Einwohnerdichte im Kreis Recklinghausen zum 30.06.2011



Quelle: Kreis Recklinghausen FD 58 - Statistik

## 2.3 Einwohnerzahlen in den kreisangehörigen Städten zum 30.06.2011



Quelle: Kreis Recklinghausen FD 58 - Statistik

## 2.4 Gebietsfläche nach Art der Nutzung 2010 - absolut

Stadt	Katasterfläche in ha	davon absolut							
		Land-wirtschafts fläche	Waldfläche	Wasserfläche	Moor, Heide	Abbauland, Unland	Gebäude	Straßen, Wege, Plätze	Flächen anderer Nutzung
Castrop-Rauxel	5.166	1.416	794	194	0	22	1.632	618	460
Datteln	6.608	3.367	1.374	322	1	15	863	401	208
Dorsten	17.120	8.365	4.633	368	19	58	1.954	1.268	395
Gladbeck	3.590	915	338	71	0	13	1.332	477	421
Haltern	15.849	5.187	6.995	900	406	290	1.264	897	-98
Herten	3.733	940	521	56	2	2	1.230	427	519
Marl	8.763	2.850	1.805	223	0	1	2.343	924	602
Oer-Erkenschwick	3.869	1.116	1.764	22	10	1	598	253	85
Recklinghausen	6.643	2.357	467	81	0	1	2.206	1.012	474
Waltrop	4.699	2.635	591	246	0	6	657	317	252
<b>Kreis</b>	<b>76.039</b>	<b>29.148</b>	<b>19.282</b>	<b>2.483</b>	<b>439</b>	<b>410</b>	<b>14.079</b>	<b>6.596</b>	<b>3.319</b>

## 2.5 Gebietsfläche nach Art der Nutzung 2010 – in %

Stadt	Katasterfläche	davon in %							
		Land-wirtschafts fläche	Waldfläche	Wasserfläche	Moor, Heide	Abbauland, Unland	Gebäude	Straßen, Wege, Plätze	Flächen anderer Nutzung
Castrop-Rauxel	100%	27,4%	15,4%	3,8%	0,0%	0,4%	31,6%	12,0%	8,9%
Datteln	100%	51,0%	20,8%	4,9%	0,0%	0,2%	13,1%	6,1%	3,1%
Dorsten	100%	48,9%	27,1%	2,1%	0,1%	0,3%	11,4%	7,4%	2,3%
Gladbeck	100%	25,5%	9,4%	2,0%	0,0%	0,4%	37,1%	13,3%	11,7%
Haltern	100%	32,7%	44,1%	5,7%	2,6%	1,8%	8,0%	5,7%	-0,6%
Herten	100%	25,2%	14,0%	1,5%	0,1%	0,1%	32,9%	11,4%	13,9%
Marl	100%	32,5%	20,6%	2,5%	0,0%	0,0%	26,7%	10,5%	6,9%
Oer-Erkenschwick	100%	28,8%	45,6%	0,6%	0,3%	0,0%	15,5%	6,5%	2,2%
Recklinghausen	100%	35,5%	7,0%	1,2%	0,0%	0,0%	33,2%	15,2%	7,1%
Waltrop	100%	56,1%	12,6%	5,2%	0,0%	0,1%	14,0%	6,7%	5,4%
<b>Kreis</b>	<b>100%</b>	<b>38,3%</b>	<b>25,4%</b>	<b>3,3%</b>	<b>0,6%</b>	<b>0,5%</b>	<b>18,5%</b>	<b>8,7%</b>	<b>4,4%</b>

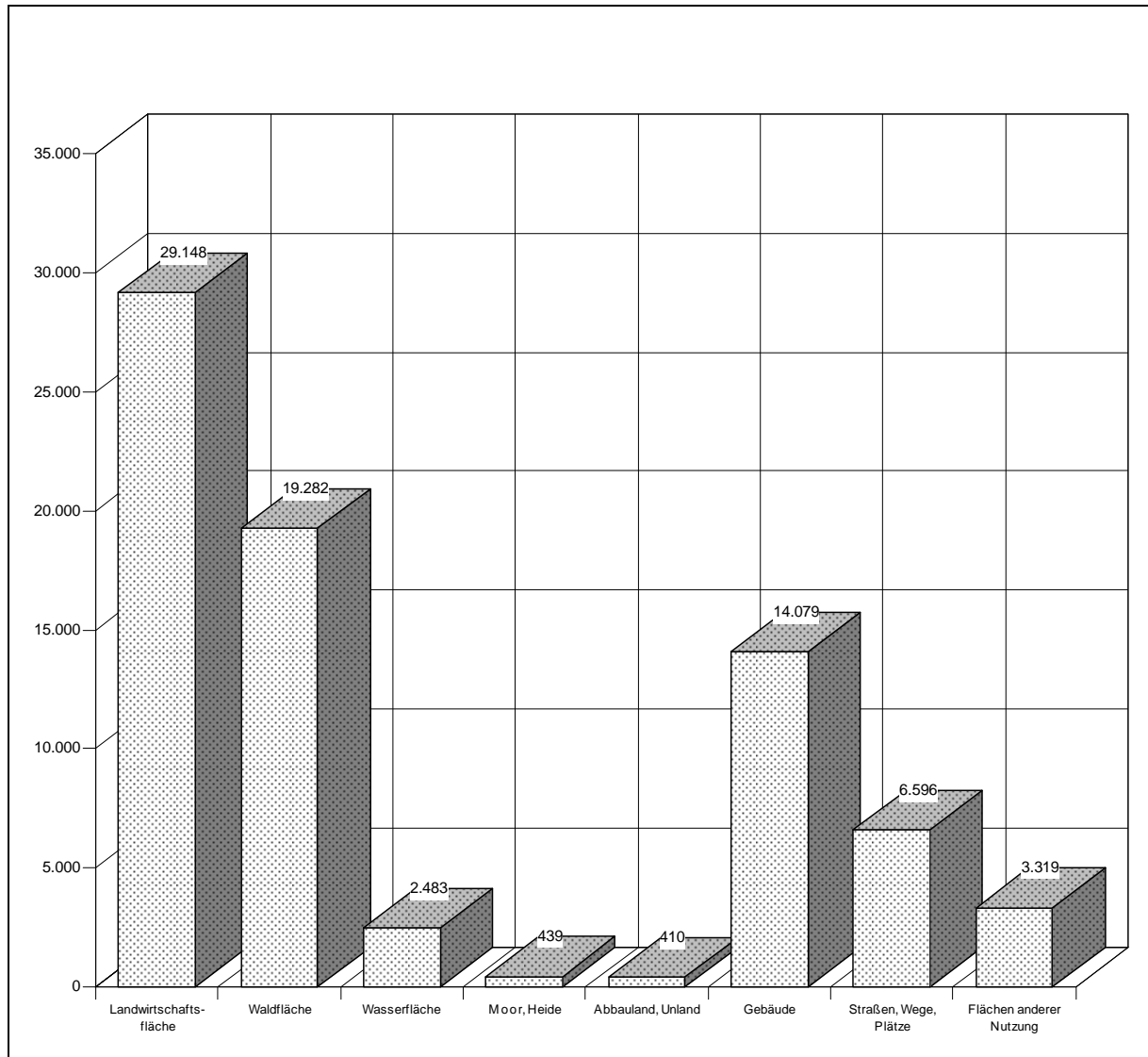
Quelle: Landesbetrieb Information und Technik (IT.NRW)

## 2.6 Entwicklung der Siedlungsflächen zum 31.12.2010

	Kreis Recklinghausen			RP Münster			NRW		
	Gesamt ha	Siedlungs- fläche ha	%	Gesamt ha	Siedlungs- fläche ha	%	Gesamt ha	Siedlungs- fläche ha	%
31.12.1988	76.007	21.657	28,5%	690.052	107.699	15,6%	3.406.831	648.985	19,0%
31.12.1989	76.007	21.876	28,8%	690.080	108.846	15,8%	3.407.103	654.141	19,2%
31.12.1990	76.012	22.023	29,0%	690.108	109.296	15,8%	3.406.980	658.727	19,3%
31.12.1991	76.015	22.178	29,2%	690.172	111.098	16,1%	3.407.068	663.370	19,5%
31.12.1992	76.019	22.346	29,4%	690.209	112.043	16,2%	3.407.155	667.673	19,6%
31.12.1993	76.020	22.523	29,6%	690.389	113.506	16,4%	3.407.528	673.582	19,8%
31.12.1994	76.022	22.680	29,8%	690.357	115.011	16,7%	3.407.667	678.145	19,9%
31.12.1995	76.023	22.759	29,9%	690.351	117.993	17,1%	3.407.764	685.853	20,1%
31.12.1996	76.025	22.881	30,1%	690.430	119.454	17,3%	3.407.872	690.689	20,3%
31.12.1997	76.025	22.950	30,2%	690.493	120.519	17,5%	3.407.992	696.535	20,4%
31.12.1998	76.027	23.075	30,4%	690.523	121.422	17,6%	3.408.002	702.086	20,6%
31.12.1999	76.031	23.195	30,5%	690.565	122.656	17,8%	3.408.058	709.130	20,8%
31.12.2000	76.031	23.298	30,6%	690.604	123.120	17,8%	3.408.136	714.727	21,0%
31.12.2001	76.033	23.412	30,8%	690.634	124.307	18,0%	3.408.188	720.665	21,1%
31.12.2002	76.034	23.510	30,9%	690.696	126.159	18,3%	3.408.281	726.503	21,3%
31.12.2003	76.036	23.676	31,1%	690.736	125.895	18,2%	3.408.338	729.756	21,4%
31.12.2004	76.036	23.823	31,3%	690.751	126.877	18,4%	3.408.338	736.962	21,6%
31.12.2005	76.036	23.918	31,5%	690.767	128.344	18,6%	3.408.526	741.815	21,8%
31.12.2006	76.038	23.999	31,6%	690.824	130.281	18,9%	3.408.601	747.058	21,9%
31.12.2007	76.039	24.123	31,7%	690.851	131.578	19,0%	3.408.651	752.219	22,1%
31.12.2008	76.041	24.270	31,9%	690.888	132.886	19,2%	3.408.831	757.700	22,2%
31.12.2009	76.041	24.461	32,2%	690.916	133.390	19,3%	3.408.801	761.072	22,3%
31.12.2010	76.042	24.545	32,3%	691.144	134.724	19,5%	3.409.226	765.285	22,4%

Quelle: Landesbetrieb Information und Technik (IT.NRW)

## 2.7 Flächennutzung im Kreis Recklinghausen 2010 – in ha



Quelle: Kreis Recklinghausen FD 58 - Statistik

## 2.8 Bevölkerungsentwicklung in den kreisangehörigen Städten zum 31.12.2010

Stadt	Einwohner			Natürliche Bevölkerungsentwicklung			Wanderungen			Gewinn/ Verlust*
	insgesamt	männlich	weiblich	Geburten	Sterbefälle	Saldo	Zuzüge	Fortzüge	Saldo	
Castrop-Rauxel	75.408	48,5%	51,5%	493	935	- 442	2.487	2.403	+ 84	- 354
Datteln	35.513	48,7%	51,3%	265	455	- 190	1.518	1.572	- 54	- 244
Dorsten	76.775	48,7%	51,3%	556	812	- 256	2.544	2.821	- 277	- 533
Gladbeck	75.253	48,3%	51,7%	581	939	- 358	2.687	2.597	+ 90	- 267
Haltern	37.763	48,9%	51,1%	263	382	- 119	1.222	1.301	- 79	- 198
Herten	62.235	48,5%	51,5%	470	788	- 318	2.319	2.405	- 86	- 404
Marl	87.557	48,7%	51,3%	611	985	- 374	2.990	3.177	- 187	- 645
Oer-Erkenschwick	30.312	48,7%	51,3%	224	381	- 157	1.539	1.568	- 29	- 187
Recklinghausen	118.365	48,4%	51,6%	919	1.531	- 612	4.825	4.901	- 76	- 685
Waltrop	29.636	48,7%	51,3%	202	344	- 142	1.047	1.107	- 60	- 201
<b>Kreis</b>	<b>628.817</b>	<b>48,6%</b>	<b>51,4%</b>	<b>4.584</b>	<b>7.552</b>	<b>- 2.968</b>	<b>23.178</b>	<b>23.852</b>	<b>- 674</b>	<b>- 3.718</b>

## 2.9 Bevölkerung nach Altersgruppen in den kreisangehörigen Städten am 01.01.2010 - absolut

Altersgruppen	Castrop-Rauxel	Datteln	Dorsten	Gladbeck	Haltern am See	Herten	Marl	Oer-Erkenschwick	Recklinghausen	Waltrop	Kreis
unter 6 Jahre	3.511	1.720	3.751	3.793	1.933	2.356	4.037	1.379	5.672	1.250	29.402
6-u.10 Jahre	2.778	1.347	3.016	2.980	1.553	2.149	3.150	1.229	4.378	1.023	23.603
6-u.10 Jahre	3.047	1.466	3.432	3.264	1.738	2.560	3.634	1.341	4.786	1.236	26.504
10-u.14 Jahre	3.425	1.624	3.978	3.570	1.673	2.823	4.184	1.436	5.257	1.370	29.340
14-u.18 Jahre	5.905	2.738	6.489	6.243	2.721	5.098	7.237	2.509	9.733	2.210	50.883
18-u.25 Jahre	3.812	1.875	3.931	3.934	1.762	3.193	4.572	1.555	6.967	1.465	33.066
25-u.50 Jahre	22.265	10.461	22.763	21.702	11.658	17.297	25.180	9.141	35.306	8.618	184.391
50-u.60 Jahre	11.373	5.262	11.885	10.786	5.383	9.275	12.905	4.429	18.152	4.702	94.152
60-u.65 Jahre	3.969	1.823	4.393	4.202	2.030	3.784	4.576	1.620	6.553	1.661	34.611
65 Jahre u. älter	16.692	7.410	15.280	16.163	7.704	15.057	19.049	5.789	25.262	6.137	134.543
<b>insgesamt</b>	<b>76.777</b>	<b>35.726</b>	<b>78.918</b>	<b>76.637</b>	<b>38.155</b>	<b>63.592</b>	<b>88.524</b>	<b>30.428</b>	<b>122.066</b>	<b>29.672</b>	<b>640.495</b>

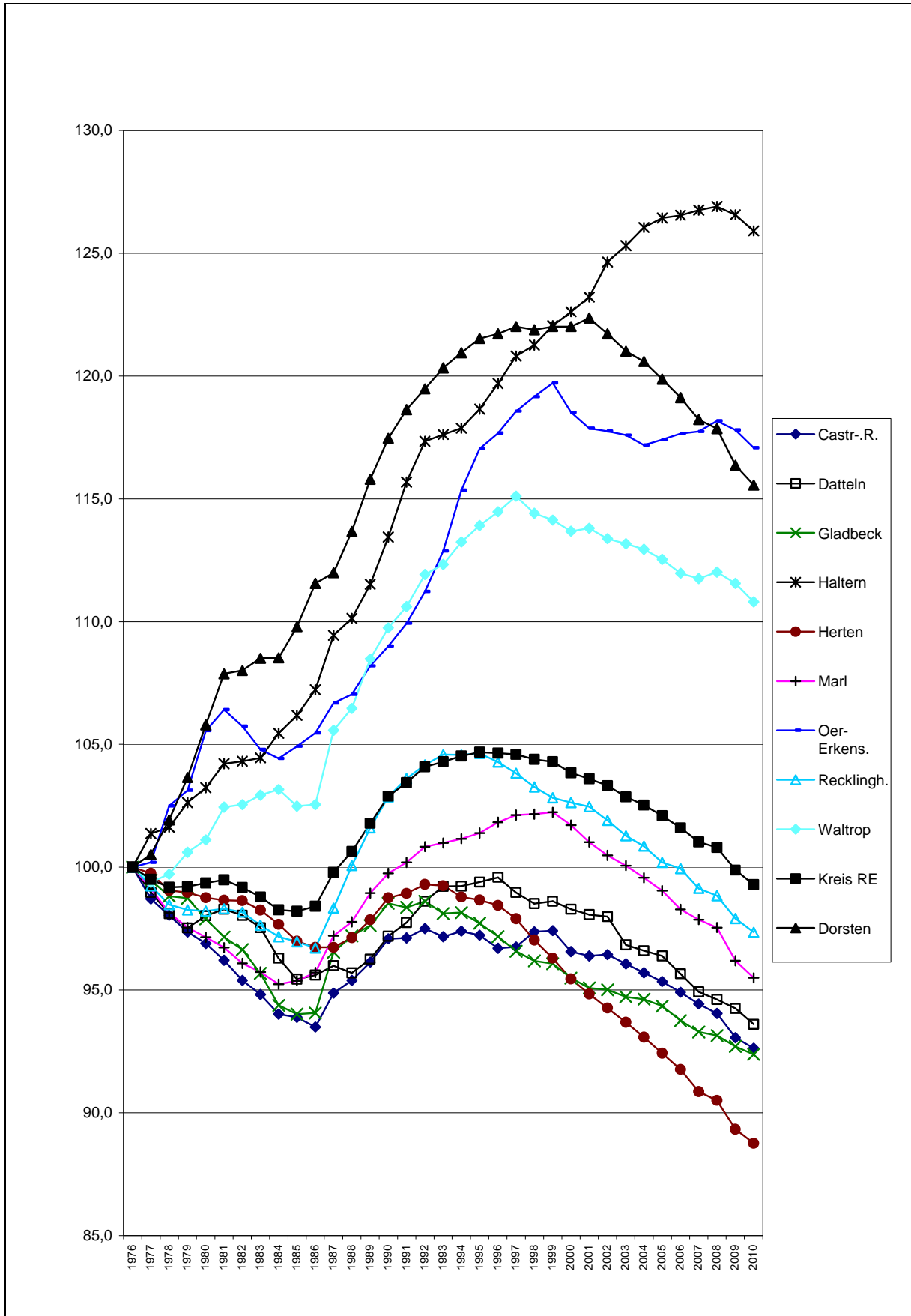
Quelle: Städte/Kreis Recklinghausen

## 2.10 Bevölkerung nach Altersgruppen in den kreisangehörigen Städten am 01.01.2010 – in %

Altersgruppen	Castrop-Rauxel	Datteln	Dorsten	Gladbeck	Haltern am See	Herten	Marl	Oer-Erkenschwick	Recklinghausen	Waltrop	Kreis
unter 6 Jahre	4,6%	4,8%	4,8%	4,9%	5,1%	3,7%	4,6%	4,5%	4,6%	4,2%	4,6%
6-u.10 Jahre	3,6%	3,8%	3,8%	3,9%	4,1%	3,4%	3,6%	4,0%	3,6%	3,4%	3,7%
6-u.10 Jahre	4,0%	4,1%	4,3%	4,3%	4,6%	4,0%	4,1%	4,4%	3,9%	4,2%	4,1%
10-u.14 Jahre	4,5%	4,5%	5,0%	4,7%	4,4%	4,4%	4,7%	4,7%	4,3%	4,6%	4,6%
14-u.18 Jahre	7,7%	7,7%	8,2%	8,1%	7,1%	8,0%	8,2%	8,2%	8,0%	7,4%	7,9%
18-u.25 Jahre	5,0%	5,2%	5,0%	5,1%	4,6%	5,0%	5,2%	5,1%	5,7%	4,9%	5,2%
25-u.50 Jahre	29,0%	29,3%	28,8%	28,3%	30,6%	27,2%	28,4%	30,0%	28,9%	29,0%	28,8%
50-u.60 Jahre	14,8%	14,7%	15,1%	14,1%	14,1%	14,6%	14,6%	14,6%	14,9%	15,8%	14,7%
60-u.65 Jahre	5,2%	5,1%	5,6%	5,5%	5,3%	6,0%	5,2%	5,3%	5,4%	5,6%	5,4%
65 Jahre u. älter	21,7%	20,7%	19,4%	21,1%	20,2%	23,7%	21,5%	19,0%	20,7%	20,7%	21,0%
<b>insgesamt</b>	<b>100,0%</b>	<b>100,0%</b>	<b>100,0%</b>	<b>100,0%</b>	<b>100,0%</b>	<b>100,0%</b>	<b>100,0%</b>	<b>100,0%</b>	<b>100,0%</b>	<b>100,0%</b>	<b>100,0%</b>

Quelle: Städte/Kreis Recklinghausen

2.11 Bevölkerungsentwicklung im Kreis Recklinghausen 1976 - 2010



Quelle: Kreis Recklinghausen FD 58 - Statistik



## 2.12 Ausländer nach Nationalitäten in den kreisangehörigen Städten 2010 - absolut

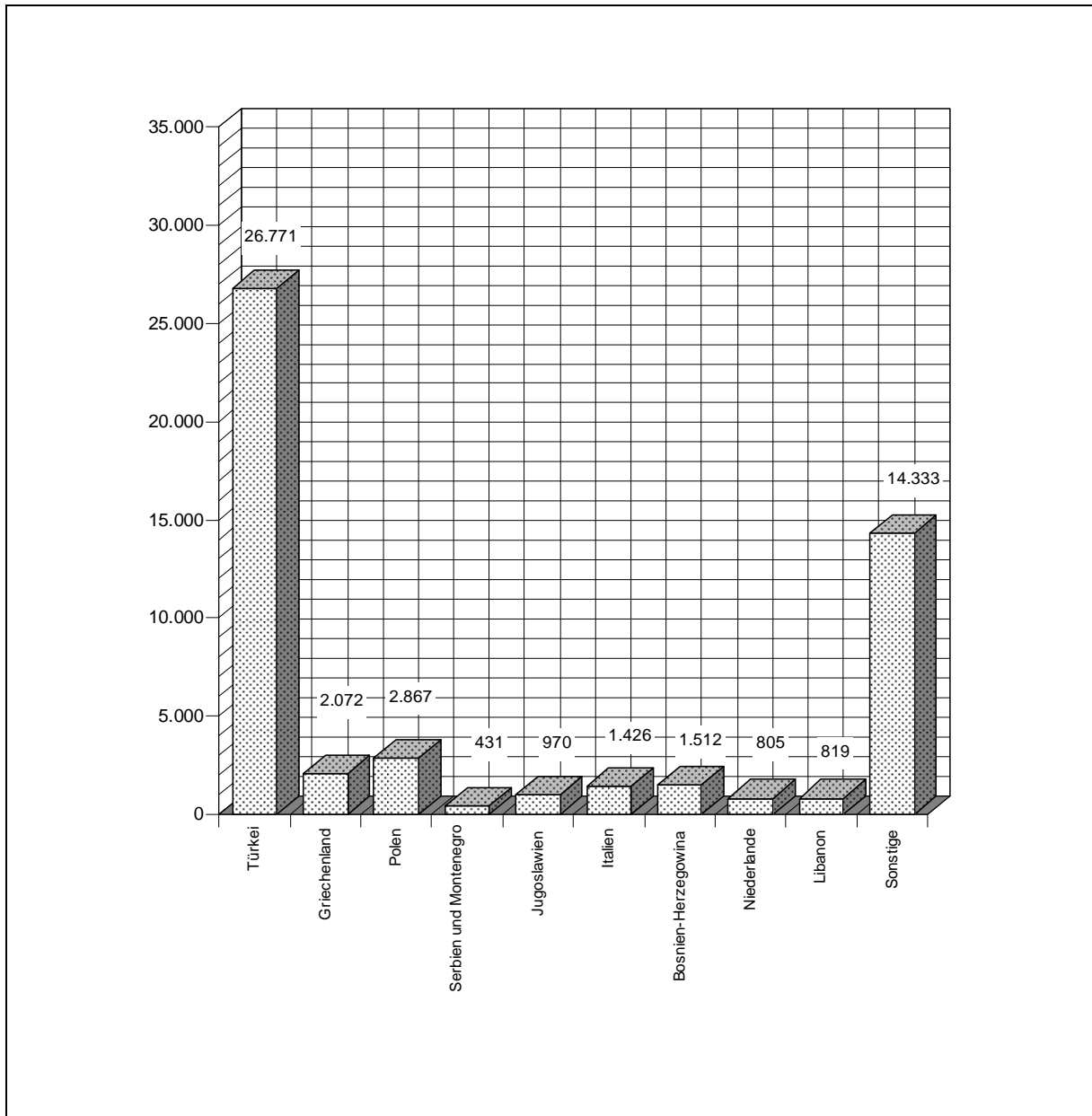
Stadt	Insgesamt	Türkei	Griechenland	Polen	Serbien und Montenegro	Jugoslawien	Italien	Bosnien-Herzegowina	Niederlande	Libanon	Sonstige
Castrop-Rauxel	5.203	2.014	664	389	8	73	194	336	42	21	1.462
Datteln	2.955	1.817	132	213	50	19	60	52	54	16	542
Dorsten	3.437	1.082	34	346	2	0	88	64	150	59	1.612
Gladbeck	8.445	5.218	67	288	18	0	359	127	92	263	2.013
Haltern	1.002	83	14	66	93	38	90	11	81	13	513
Herten	7.065	4.142	701	204	6	0	102	159	45	130	1.576
Marl	7.423	3.947	65	368	65	343	150	141	127	177	2.040
Oer-Erkenschwick	3.321	1.797	44	239	54	10	54	56	32	3	1.032
Recklinghausen	11.702	6.018	288	647	68	487	259	536	139	121	3.139
Waltrop	1.453	653	63	107	67	0	70	30	43	16	404
<b>Kreis</b>	<b>52.006</b>	<b>26.771</b>	<b>2.072</b>	<b>2.867</b>	<b>431</b>	<b>970</b>	<b>1.426</b>	<b>1.512</b>	<b>805</b>	<b>819</b>	<b>14.333</b>

Quelle: Städte/Kreis Recklinghausen

## 2.13 Ausländer nach Nationalitäten in den kreisangehörigen Städten 2010 – in %

Stadt	% von Gesamtbevölk.	davon in %									
		Türkei	Griechenland	Polen	Serbien und Montenegro	Jugoslawien	Italien	Bosnien-Herzegowina	Niederlande	Libanon	Sonstige
Castrop-Rauxel	6,9%	38,7%	12,8%	7,5%	0,2%	1,4%	3,7%	6,5%	0,8%	0,4%	28,1%
Datteln	8,3%	61,5%	4,5%	7,2%	1,7%	0,6%	2,0%	1,8%	1,8%	0,5%	18,3%
Dorsten	4,5%	31,5%	1,0%	10,1%	0,1%	0,0%	2,6%	1,9%	4,4%	1,7%	46,9%
Gladbeck	11,2%	61,8%	0,8%	3,4%	0,2%	4,3%	1,5%	1,1%	3,1%	3,1%	23,8%
Haltern	2,7%	8,3%	1,4%	6,6%	9,3%	3,8%	9,0%	1,1%	8,1%	1,3%	51,2%
Herten	11,4%	58,6%	9,9%	2,9%	0,1%	0,0%	1,4%	2,3%	0,6%	1,8%	22,3%
Marl	8,5%	53,2%	0,9%	5,0%	0,9%	4,6%	2,0%	1,9%	1,7%	2,4%	27,5%
Oer-Erkenschwick	11,0%	54,1%	1,3%	7,2%	1,6%	0,3%	1,6%	1,7%	1,0%	0,1%	31,1%
Recklinghausen	9,9%	51,4%	2,5%	5,5%	0,6%	4,2%	2,2%	4,6%	1,2%	1,0%	26,8%
Waltrop	4,9%	44,9%	4,3%	7,4%	4,6%	0,0%	4,8%	2,1%	3,0%	1,1%	27,8%
<b>Kreis</b>	<b>8,3%</b>	<b>51,5%</b>	<b>4,0%</b>	<b>5,5%</b>	<b>0,8%</b>	<b>1,9%</b>	<b>2,7%</b>	<b>2,9%</b>	<b>1,5%</b>	<b>1,6%</b>	<b>27,6%</b>

Quelle: Städte/Kreis Recklinghausen

**2.14 Ausländer nach Nationalitäten im Kreis Recklinghausen 2010**

Quelle: Kreis Recklinghausen FD 58 - Statistik

### 3 Fremdenverkehr

#### 3.1 Beherbergungsstätten, Gästebetten und Auslastung in den kreisangehörigen Städten 2010

	Betriebe		Betten		Mittlere Auslastung der angebotenen Betten
	geöffnete	Veränderung gegenüber Vorjahreszeitraum	angebotene	Veränderung gegenüber Vorjahreszeitraum	
Castrop-Rauxel	9	0,0	529	0,0	20,7
Datteln	9	12,5	295	-2,0	55,9
Dorsten	23	15,0	650	4,5	16,1
Gladbeck	6	100,0	468	15,8	25,8
Haltern am See	20	11,1	838	0,7	25,1
Herten	7	0,0	270	0,0	25,8
Marl	13	18,2	504	28,2	17,1
Oer-Erkenschwick	6	20,0	591	29,9	31,0
Recklinghausen	12	-14,3	742	-3,5	25,9
Waltrop	4	0,0	98	0,0	26,7
<b>Kreis</b>	<b>109</b>	<b>10,1</b>	<b>4.985</b>	<b>6,7</b>	<b>25,5</b>

Quelle: Landesbetrieb Information und Technik (IT.NRW)

#### 3.2 Entwicklung der Beherbergungsstätten in den letzten Jahren

	Betriebe	Betten	Mittlere Auslastung der angebotenen Betten
	geöffnete	angebotene	
2000	91	4.212	34,5
2001	103	4.680	32,2
2002	105	4.627	30,9
2003	98	4.626	31,6
2004	94	4.371	33,5
2005	96	4.550	33,8
2006	94	4.513	35,3
2007	95	4.561	38,2
2008	96	4.664	38,1
2009	99	4.673	29,5
2010	109	4.985	25,5

\* Stand 31.12.

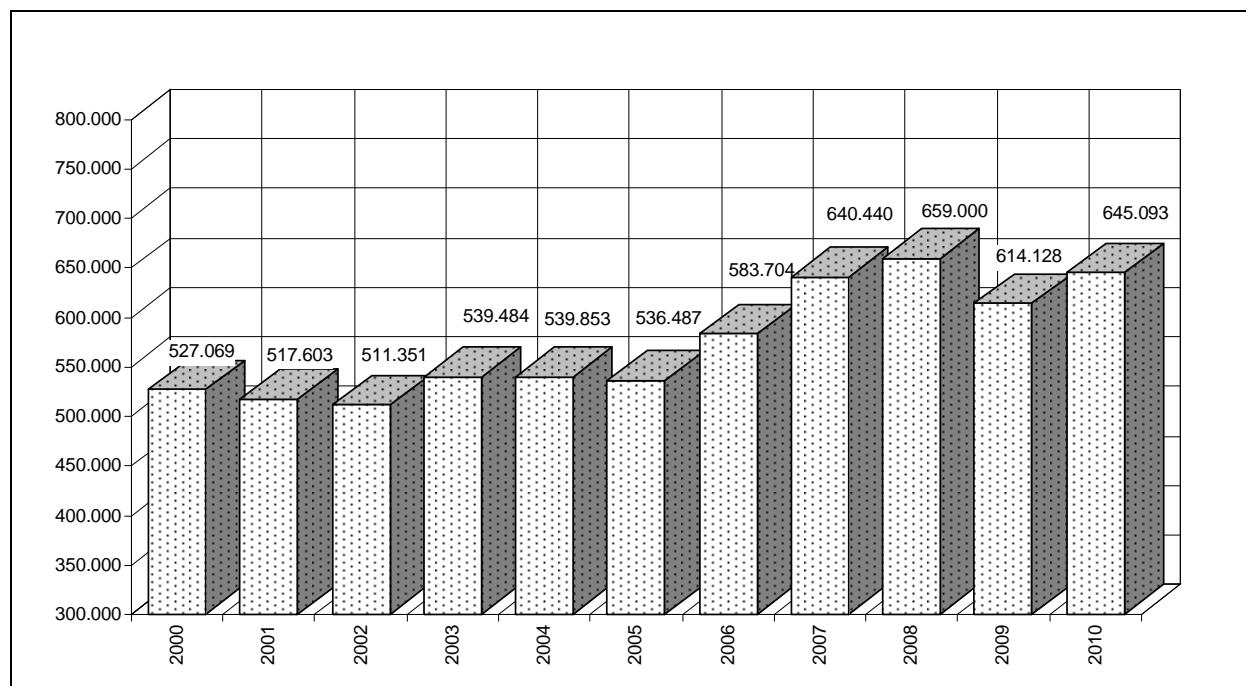
Quelle: Landesbetrieb Information und Technik (IT.NRW)

### 3.3 Ankünfte und Übernachtungen in Beherbergungsstätten 2010

	Ankünfte und Übernachtungen in Beherbergungsstätten Januar bis Dezember 2010		
	Ankünfte	Übernachtungen	Mittlere Aufenthaltsdauer in Tagen
<i>Castrop-Rauxel</i>	31.997	53.225	1,7
<i>Datteln</i>	29.984	68.709	2,3
<i>Dorsten</i>	26.902	61.680	2,3
<i>Gladbeck</i>	43.732	76.748	1,8
Haltern am See	62.931	133.873	2,1
<i>Herten</i>	13.895	30.482	2,2
<i>Marl</i>	26.787	50.978	1,9
<i>Oer-Erkenschwick</i>	19.104	68.762	3,6
<i>Recklinghausen</i>	47.430	85.203	1,8
<i>Waltrop</i>	6.558	15.433	2,4
<b>Kreis</b>	<b>309.320</b>	<b>645.093</b>	<b>2,1</b>
<i>Wohnsitz BRD</i>	265.196	524.768	<b>2,0</b>
<i>anderer Wohns.</i>	44.124	120.325	<b>2,7</b>

Quelle: Landesbetrieb Information und Technik (IT.NRW)

### 3.4 Übernachtungen in Beherbergungsstätten 2000 bis 2010



## 4 Bildung

### 4.1 Entwicklung des Schülerbestandes im Kreis nach ausgewählten Schulformen

Schulformen	Anzahl									
	Schuljahr									
	00/01	01/02	02/03	03/04	04/05	05/06	06/07	07/08	08/09	09/10
Grundschulen	29.896	28.739	27.605	27.303	26.871	26.527	26.152	25.223	24.198	23.494
Hauptschulen	8.494	8.759	8.939	8.923	8.560	7.823	7.150	6.480	5.805	5.411
Förderschulen	3.569	3.610	3.799	3.834	3.824	3.828	3.766	3.768	3.743	3.782
Realschulen	12.384	13.233	13.445	13.579	13.385	12.911	12.647	12.586	12.268	11.854
Gymnasien	18.382	18.318	18.461	18.386	18.557	18.896	19.026	19.187	19.301	19.187
Integrierte Gesamtschulen	11.366	11.302	11.361	11.472	11.526	11.617	11.443	11.380	11.204	11.131
Freie Waldorfschulen	457	455	456	455	439	451	446	466	466	454
Berufskollegs	19.251	19.073	19.212	19.571	19.821	20.394	20.643	21.178	21.050	21.072

Quelle: Landesbetrieb Information und Technik (IT.NRW)

### 4.2 Veränderung des Schülerbestandes im Kreis gegenüber Vorjahr – in %

Schulformen	Veränderung in % gegenüber Vorjahr									
	Schuljahr									
	01/02	02/03	03/04	04/05	05/06	06/07	07/08	08/09	09/10	
Grundschulen	- 3,9%	- 3,9%	- 1,1%	- 1,6%	- 1,3%	- 1,4%	- 3,6%	- 4,1%	- 2,9%	
Hauptschulen	+ 3,1%	+ 2,1%	- 0,2%	- 4,1%	- 8,6%	- 8,6%	- 9,4%	- 10,4%	- 6,8%	
Förderschulen	+ 1,1%	+ 5,2%	+ 0,9%	- 0,3%	+ 0,1%	- 1,6%	+ 0,1%	- 0,7%	+ 1,0%	
Realschulen	+ 6,9%	+ 1,6%	+ 1,0%	- 1,4%	- 3,5%	- 2,0%	- 0,5%	- 2,5%	- 3,4%	
Gymnasien	- 0,3%	+ 0,8%	- 0,4%	+ 0,9%	+ 1,8%	+ 0,7%	+ 0,8%	+ 0,6%	- 0,6%	
Integrierte Gesamtschulen	- 0,6%	+ 0,5%	+ 1,0%	+ 0,5%	+ 0,8%	- 1,5%	- 0,6%	- 1,5%	- 0,7%	
Freie Waldorfschulen	- 0,4%	+ 0,2%	- 0,2%	- 3,5%	+ 2,7%	- 1,1%	+ 4,5%	+ 0,0%	- 2,6%	
Berufskollegs	- 0,9%	+ 0,7%	+ 1,9%	+ 1,3%	+ 2,9%	+ 1,2%	+ 2,6%	- 0,6%	+ 0,1%	

Quelle: Landesbetrieb Information und Technik (IT.NRW)

## 5 Erwerbstätigkeit

### 5.1 Sozialversicherungspflichtig Beschäftigte im Kreis Recklinghausen 30.06.2010

Wirtschaftszweig (WZ 2008)	Sozialversicherungspflichtig Beschäftigte									
	insgesamt		Vollzeitbeschäftigte		Teilzeitbeschäftigte		Ausländer/-innen			
	insgesamt	weibl.	zu-sammen	weibl.	zu-sammen	weibl.	zu-sammen	weibl.	Vollzeit-beschäfti	Teilzeit-beschäfti
<b>Land- und Forstwirtschaft, Fischerei</b>	<b>590</b>	<b>203</b>	<b>550</b>	<b>172</b>	<b>40</b>	<b>31</b>	<b>95</b>	<b>36</b>	<b>93</b>	<b>.</b>
<b>Bergbau und Gewinnung v. Steinen und Erden</b>	<b>3.707</b>	<b>43</b>	<b>3.701</b>	<b>39</b>	<b>6</b>	<b>4</b>	<b>590</b>	<b>0</b>	<b>590</b>	<b>0</b>
darunter Kohlenbergbau	3.615	39	3.613	37	.	.	590	0	590	0
<b>Verarbeitendes Gewerbe</b>	<b>24.096</b>	<b>5.038</b>	<b>22.799</b>	<b>4.149</b>	<b>1.194</b>	<b>886</b>	<b>1.419</b>	<b>255</b>	<b>1.364</b>	<b>42</b>
Herst. v. Nahrungs- u. Futtermitteln, Getränken und Tabakerzeugnissen	3.050	1.206	2.849	1.019	201	187	299	118	288	11
Herst. v. Textilien, Bekleidung, Leder, Lederwaren und Schuhen	170	123	147	103	23	20	3	.	3	0
Herst. v. Holzwaren, Papier u. Pappe; Herstellung von Druckerzeugnissen	1.102	267	1.013	194	89	73	51	.	51	0
Kokerei und Mineralölverarbeitung	1.151	170	1.092	122	59	48	38	.	36	.
Herst. v. chemischen Erzeugnissen	5.477	1.017	5.179	841	298	176	262	43	257	5
Herst. v. pharmazeutischen Erzeugn.	58	25	54	21	4	4	.	0	.	0
Herst. v. Gummi- u. Kunststoffwaren, Glaswaren, Keramik	3.284	391	3.171	324	113	67	204	5	197	7
Metallerzeugung und -bearbeitung, Herstellung von Metallerzeugnissen	3.750	403	3.638	327	112	76	265	6	265	0
Herst. v. DV-Geräten, elektron. u. opt. Erzeugn.; Herst. v. elektr. Ausrüstg.	1.119	250	1.066	211	53	39	60	6	57	3
Maschinenbau	2.178	244	2.020	207	56	35	105	10	89	3
Fahrzeugbau	1.251	426	1.152	337	99	89	60	30	52	8
Herst. von sonst. Waren, Rep. u. Inst. von Maschinen und Ausrüstungen	1.506	516	1.418	443	87	72	71	33	68	3
<b>Energieversorgung</b>	<b>720</b>	<b>107</b>	<b>671</b>	<b>72</b>	<b>49</b>	<b>35</b>	<b>7</b>	<b>0</b>	<b>7</b>	<b>0</b>
<b>Wasserversorgung, Entsorgung, Beseitigung von Umweltverschm.</b>	<b>2.659</b>	<b>514</b>	<b>2.359</b>	<b>279</b>	<b>300</b>	<b>235</b>	<b>111</b>	<b>19</b>	<b>95</b>	<b>16</b>
<b>Baugewerbe</b>	<b>10.651</b>	<b>1.199</b>	<b>10.205</b>	<b>943</b>	<b>445</b>	<b>256</b>	<b>924</b>	<b>31</b>	<b>838</b>	<b>86</b>
darunter Hoch- und Tiefbau	2.986	272	2.916	219	70	53	321	7	314	7
<b>Handel; Instandhaltung und Reparatur von Kraftfahrzeugen</b>	<b>22.453</b>	<b>11.901</b>	<b>16.905</b>	<b>6.941</b>	<b>5.535</b>	<b>4.951</b>	<b>1.281</b>	<b>553</b>	<b>958</b>	<b>323</b>
darunter Großhandel	5.509	1.786	5.061	1.438	446	347	334	68	305	29
Einzelhandel	13.572	9.546	8.618	5.036	4.944	4.503	765	463	476	289
<b>Verkehr und Lagerei</b>	<b>6.954</b>	<b>1.146</b>	<b>6.294</b>	<b>735</b>	<b>656</b>	<b>409</b>	<b>428</b>	<b>29</b>	<b>413</b>	<b>15</b>
<b>Gastgewerbe</b>	<b>3.420</b>	<b>2.084</b>	<b>2.502</b>	<b>1.394</b>	<b>917</b>	<b>690</b>	<b>712</b>	<b>311</b>	<b>522</b>	<b>190</b>
<b>Information und Kommunikation</b>	<b>2.499</b>	<b>937</b>	<b>2.015</b>	<b>617</b>	<b>472</b>	<b>316</b>	<b>50</b>	<b>20</b>	<b>41</b>	<b>8</b>
dar. Telekommunikation	169	10	164	9	5	.	3	0	.	.
Informationstechnologische und Informationsdienstleistungen	1.905	700	1.649	525	246	173	39	15	34	4
<b>Finanz-, Versicherungsdienstleistg.</b>	<b>3.642</b>	<b>2.165</b>	<b>2.809</b>	<b>1.418</b>	<b>832</b>	<b>747</b>	<b>49</b>	<b>31</b>	<b>38</b>	<b>11</b>
<b>Grundstücks- und Wohnungswesen</b>	<b>645</b>	<b>348</b>	<b>503</b>	<b>241</b>	<b>142</b>	<b>107</b>	<b>25</b>	<b>12</b>	<b>17</b>	<b>8</b>
<b>Freiberufliche, wissenschaftl. Und technische Dienstleistungen</b>	<b>9.503</b>	<b>3.971</b>	<b>8.004</b>	<b>3.099</b>	<b>1.492</b>	<b>868</b>	<b>285</b>	<b>86</b>	<b>251</b>	<b>34</b>
dar. Rechts-/Steuerberat., Wirtschaftspr.	1.960	1.628	1.655	1.349	302	276	39	33	31	8
Forschung und Entwicklung	27	11	24	9	3	.	.	.	.	0
<b>Sonstige wirtschaftl. Dienstleistg.</b>	<b>7.522</b>	<b>2.688</b>	<b>5.842</b>	<b>1.340</b>	<b>1.677</b>	<b>1.347</b>	<b>899</b>	<b>288</b>	<b>680</b>	<b>219</b>
<b>Öffentl. Verwaltung, Verteidigung; Sozialversicherung</b>	<b>10.404</b>	<b>6.266</b>	<b>6.789</b>	<b>3.095</b>	<b>3.615</b>	<b>3.171</b>	<b>206</b>	<b>142</b>	<b>98</b>	<b>108</b>
<b>Erziehung und Unterricht</b>	<b>4.630</b>	<b>3.394</b>	<b>2.753</b>	<b>1.750</b>	<b>1.876</b>	<b>1.643</b>	<b>145</b>	<b>78</b>	<b>101</b>	<b>44</b>
<b>Gesundheits- und Sozialwesen</b>	<b>25.512</b>	<b>20.910</b>	<b>15.962</b>	<b>11.999</b>	<b>9.547</b>	<b>8.910</b>	<b>919</b>	<b>736</b>	<b>606</b>	<b>313</b>
darunter Gesundheitswesen	15.097	12.533	10.410	8.046	4.686	4.486	547	422	422	125
<b>Kunst, Unterhaltung und Erholung</b>	<b>1.138</b>	<b>675</b>	<b>909</b>	<b>486</b>	<b>228</b>	<b>188</b>	<b>89</b>	<b>46</b>	<b>77</b>	<b>12</b>
<b>Sonstige Dienstleistungen</b>	<b>3.573</b>	<b>2.545</b>	<b>2.495</b>	<b>1.619</b>	<b>1.077</b>	<b>926</b>	<b>224</b>	<b>135</b>	<b>177</b>	<b>47</b>
<b>Private Haushalte; Exterritoriale Organisationen und Körperschaften</b>	<b>236</b>	<b>160</b>	<b>168</b>	<b>95</b>	<b>68</b>	<b>65</b>	<b>24</b>	<b>12</b>	<b>22</b>	<b>.</b>
<b>Insgesamt*</b>	<b>144.555</b>	<b>66.295</b>	<b>114.236</b>	<b>40.484</b>	<b>30.168</b>	<b>25.785</b>	<b>8.482</b>	<b>2.820</b>	<b>6.988</b>	<b>1.312</b>

\*einschl. ohne Angabe des Wirtschaftszweiges

Quelle: Landesbetrieb Information und Technik (IT.NRW)

## 5.2 Entwicklung der Sozialversicherungspflichtig Beschäftigten im Kreis Recklinghausen 2008 - 2010

Wirtschaftsabteilung Wirtschaftsunterabteilung WZ 2008	Beschäftigtenzahlen absolut			Veränderung zum Vorjahr	
	2008	2009	2010	2009	2010
<b>Land- und Forstwirtschaft, Fischerei</b>	603	584	590	-19	6
<b>Bergbau und Gewinnung v. Steinen und Erden</b>	4.018	3.966	3.707	-52	-259
darunter Kohlenbergbau	3.903	3.866	3.615	-37	-251
<b>Verarbeitendes Gewerbe</b>	24.974	24.196	24.096	-778	-100
Herst. v. Nahrungs- u. Futtermitteln, Getränken und Tabakerzeugnissen	3.213	2.951	3.050	-262	99
Herst. v. Textilien, Bekleidung, Leder, Lederwaren und Schuhen	211	190	170	-21	-20
Herst. v. Holzwaren, Papier u. Pappe; Herstellung von Druckerzeugnissen	1.195	1.101	1.102	-94	1
Kokerei und Mineralölverarbeitung	1.243	1.150	1.151	-93	1
Herst. v. chemischen Erzeugnissen	5.621	5.445	5.477	-176	32
Herst. v. pharmazeutischen Erzeugn.	54	57	58	3	1
Herst. v. Gummi- u. Kunststoffwaren, Glaswaren, Keramik	3.467	3.343	3.284	-124	-59
Metallerzeugung und -bearbeitung, Herstellung von Metallerzeugnissen	4.210	3.871	3.750	-339	-121
Herst. v. DV-Geräten, elektron. u. opt. Erzeugn.; Herst. v. elektr. Ausrüstg.	1.198	1.122	1.119	-76	-3
Maschinenbau	2.028	2.186	2.178	158	-8
Fahrzeugbau	1.398	1.298	1.251	-100	-47
Herst. von sonst. Waren, Rep. u. Inst. von Maschinen und Ausrüstungen	1.136	1.482	1.506	346	24
<b>Energieversorgung</b>	734	710	720	-24	10
<b>Wasserversorgung, Entsorgung, Beseitigung von Umweltverschm.</b>	2.540	2.648	2.659	108	11
<b>Baugewerbe</b>	10.036	10.366	10.651	330	285
darunter Hoch- und Tiefbau	2.547	3.103	2.986	556	-117
<b>Handel; Instandhaltung und Reparatur von Kraftfahrzeugen</b>	21.985	22.351	22.453	366	102
darunter Großhandel	5.482	5.739	5.509	257	-230
Einzelhandel	13.129	13.311	13.572	182	261
<b>Verkehr und Lagerei</b>	6.792	6.787	6.954	-5	167
<b>Gastgewerbe</b>	3.334	3.420	3.420	86	0
<b>Information und Kommunikation</b>	2.680	2.620	2.499	-60	-121
dar. Telekommunikation	306	185	169	-121	-16
Informationstechnologische und Informationsdienstleistungen	1.970	1.999	1.905	29	-94
<b>Finanz-, Versicherungsdienstleistg.</b>	3.612	3.643	3.642	31	-1
<b>Grundstücks- und Wohnungswesen</b>	702	651	645	-51	-6
<b>Freiberufliche, wissenschaftl. Und technische Dienstleistungen</b>	9.675	9.435	9.503	-240	68
dar. Rechts-/Steuerberat., Wirtschaftspr.	1.924	1.959	1.960	35	1
Forschung und Entwicklung	24	23	27	-1	4
<b>Sonstige wirtschaftl. Dienstleistg.</b>	7.329	6.839	7.522	-490	683
<b>Öffentl. Verwaltung, Verteidigung; Sozialversicherung</b>	9.990	10.163	10.404	173	241
<b>Erziehung und Unterricht</b>	4.091	4.433	4.630	342	197
<b>Gesundheits- und Sozialwesen</b>	23.405	24.977	25.512	1.572	535
darunter Gesundheitswesen	14.762	15.235	15.097	473	-138
<b>Kunst, Unterhaltung und Erholung</b>	1.129	1.106	1.138	-23	32
<b>Sonstige Dienstleistungen</b>	3.426	3.627	3.573	201	-54
<b>Private Haushalte; Exterritoriale Organisationen und Körperschaften</b>	226	239	236	13	-3
<b>Insgesamt*</b>	141.340	142.765	144.555	1.425	1.790

Quelle: Landesbetrieb Information und Technik (IT.NRW)

### 5.3 Sozialversicherungspflichtig Beschäftigte im Kreis Recklinghausen 30.06.2010

Wirtschaftszweig	Castrop-Rauxel	Datteln	Dorsten	Gladbeck	Haltern am See	Herten	Marl	Oer-Erkenschwick	Recklinghausen	Waltrop	Kreis
Land-, Forstwirtschaft, Fischerei	33	69	152	8	40	47	47	25	57	112	590
Produzierendes Gewerbe	3.285	2.197	3.927	5.031	1.831	3.817	12.018	1.673	6.774	1.280	41.833
Handel, Gastgewerbe und Verkehr	3.444	1.786	4.493	3.944	1.776	4.082	3.622	1.052	7.238	1.390	32.827
Erbrg. v. Unternehmensdienstleistg.	1.748	1.367	2.043	1.683	820	1.914	7.142	302	5.917	875	23.811
Erbrg. v. öff. und priv. Dienstleistg.	4.334	3.509	4.361	3.919	1.890	5.725	5.774	1.169	13.437	1.375	45.493
<b>Insgesamt</b>	<b>12.845</b>	<b>8.928</b>	<b>14.976</b>	<b>14.585</b>	<b>6.357</b>	<b>15.585</b>	<b>28.603</b>	<b>4.221</b>	<b>33.423</b>	<b>5.032</b>	<b>144.555</b>
davon im Alter von ... bis unter ... Jahren											
unter 25	1.554	1.042	1.952	1.662	792	1.755	3.071	458	3.814	647	16.747
25 - 45	5.791	4.041	6.775	6.256	2.788	6.848	12.226	1.885	14.936	2.245	63.791
45 und älter	5.500	3.845	6.249	6.667	2.777	6.982	13.306	1.878	14.673	2.140	64.017

### 5.4 Sozialversicherungspflichtig Beschäftigte in % je Wirtschaftszweig

Wirtschaftszweig	Castrop-Rauxel	Datteln	Dorsten	Gladbeck	Haltern am See	Herten	Marl	Oer-Erkenschwick	Recklinghausen	Waltrop	Kreis
Land-, Forstwirtschaft, Fischerei	0,3%	0,8%	1,0%	0,1%	0,6%	0,3%	0,2%	0,6%	0,2%	2,2%	0,4%
Produzierendes Gewerbe	25,6%	24,6%	26,2%	34,5%	28,8%	24,5%	42,0%	39,6%	20,3%	25,4%	28,9%
Handel, Gastgewerbe und Verkehr	26,8%	20,0%	30,0%	27,0%	27,9%	26,2%	12,7%	24,9%	21,7%	27,6%	22,7%
sonstige Dienstleistungen	13,6%	15,3%	13,6%	11,5%	12,9%	12,3%	25,0%	7,2%	17,7%	17,4%	16,5%
ohne Angaben	33,7%	39,3%	29,1%	26,9%	29,7%	36,7%	20,2%	27,7%	40,2%	27,3%	31,5%
<b>Insgesamt</b>	<b>100,0%</b>	<b>100,0%</b>	<b>100,0%</b>	<b>100,0%</b>	<b>100,0%</b>	<b>100,0%</b>	<b>100,0%</b>	<b>100,0%</b>	<b>100,0%</b>	<b>100,0%</b>	<b>100,0%</b>
davon im Alter von ... bis unter ... Jahren											
unter 25	12,1%	11,7%	13,0%	11,4%	12,5%	11,3%	10,7%	10,9%	11,4%	12,9%	11,6%
25 - 45	45,1%	45,3%	45,2%	42,9%	43,9%	43,9%	42,7%	44,7%	44,7%	44,6%	44,1%
45 und älter	42,8%	43,1%	41,7%	45,7%	43,7%	44,8%	46,5%	44,5%	43,9%	42,5%	44,3%

Quelle: Landesbetrieb Information und Technik (IT.NRW)

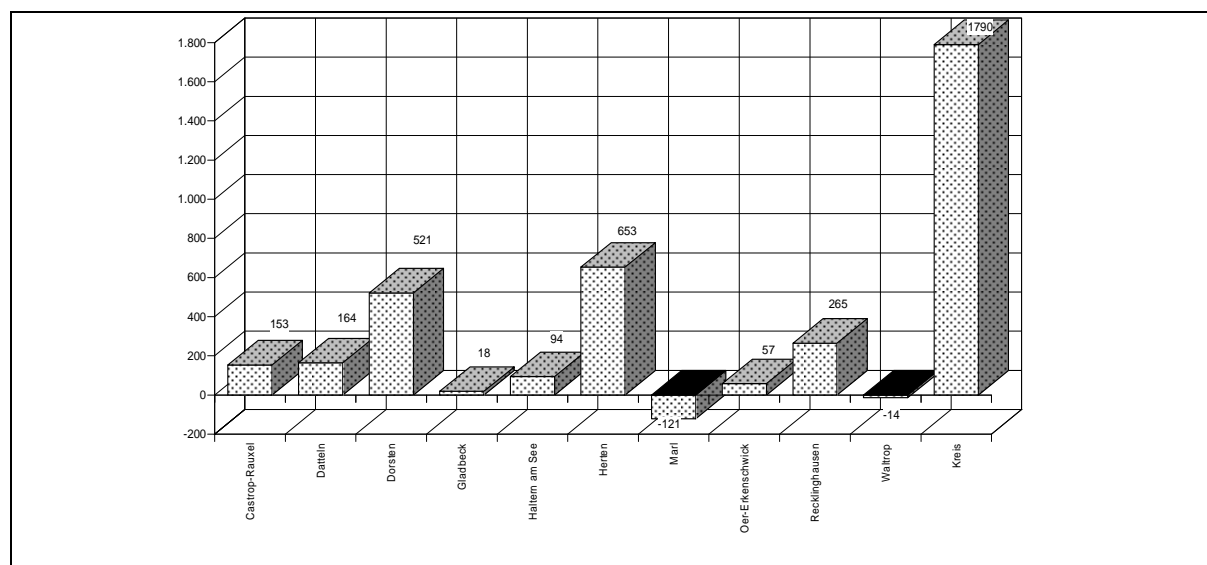


## 5.5 Sozialversicherungspflichtig Beschäftigte im Vergleich der Jahre 2009 / 2010

Stadt	Insgesamt				Männer				Frauen			
			Veränderung				Veränderung				Veränderung	
	30.06.2009	30.06.2010	absolut	in %	30.06.2009	30.06.2010	absolut	in %	30.06.2009	30.06.2010	absolut	in %
Castrop-Rauxel	12.692	12.845	+ 153	+ 1,2%	6.345	6.517	+ 172	+ 2,7%	6.347	6.328	- 19	- 0,3%
Datteln	8.764	8.928	+ 164	+ 1,9%	4.192	4.270	+ 78	+ 1,9%	4.572	4.658	+ 86	+ 1,9%
Dorsten	14.455	14.976	+ 521	+ 3,6%	7.931	8.187	+ 256	+ 3,2%	6.524	6.789	+ 265	+ 4,1%
Gladbeck	14.567	14.585	+ 18	+ 0,1%	8.687	8.660	- 27	- 0,3%	5.880	5.925	+ 45	+ 0,8%
Haltern am See	6.263	6.357	+ 94	+ 1,5%	3.072	3.104	+ 32	+ 1,0%	3.191	3.253	+ 62	+ 1,9%
Herten	14.932	15.585	+ 653	+ 4,4%	7.451	7.793	+ 342	+ 4,6%	7.481	7.792	+ 311	+ 4,2%
Marl	28.724	28.603	- 121	- 0,4%	18.762	18.604	- 158	- 0,8%	9.962	9.999	+ 37	+ 0,4%
Oer-Erkenschwick	4.164	4.221	+ 57	+ 1,4%	2.311	2.305	- 6	- 0,3%	1.853	1.916	+ 63	+ 3,4%
Recklinghausen	33.158	33.423	+ 265	+ 0,8%	16.357	16.337	- 20	- 0,1%	16.801	17.086	+ 285	+ 1,7%
Waltrop	5.046	5.032	- 14	- 0,3%	2.520	2.483	- 37	- 1,5%	2.526	2.549	+ 23	+ 0,9%
<b>Kreis</b>	<b>142.765</b>	<b>144.555</b>	<b>+ 1.790</b>	<b>+ 1,3%</b>	<b>77.628</b>	<b>78.260</b>	<b>+ 632</b>	<b>+ 0,8%</b>	<b>65.137</b>	<b>66.295</b>	<b>+ 1.158</b>	<b>+ 1,8%</b>

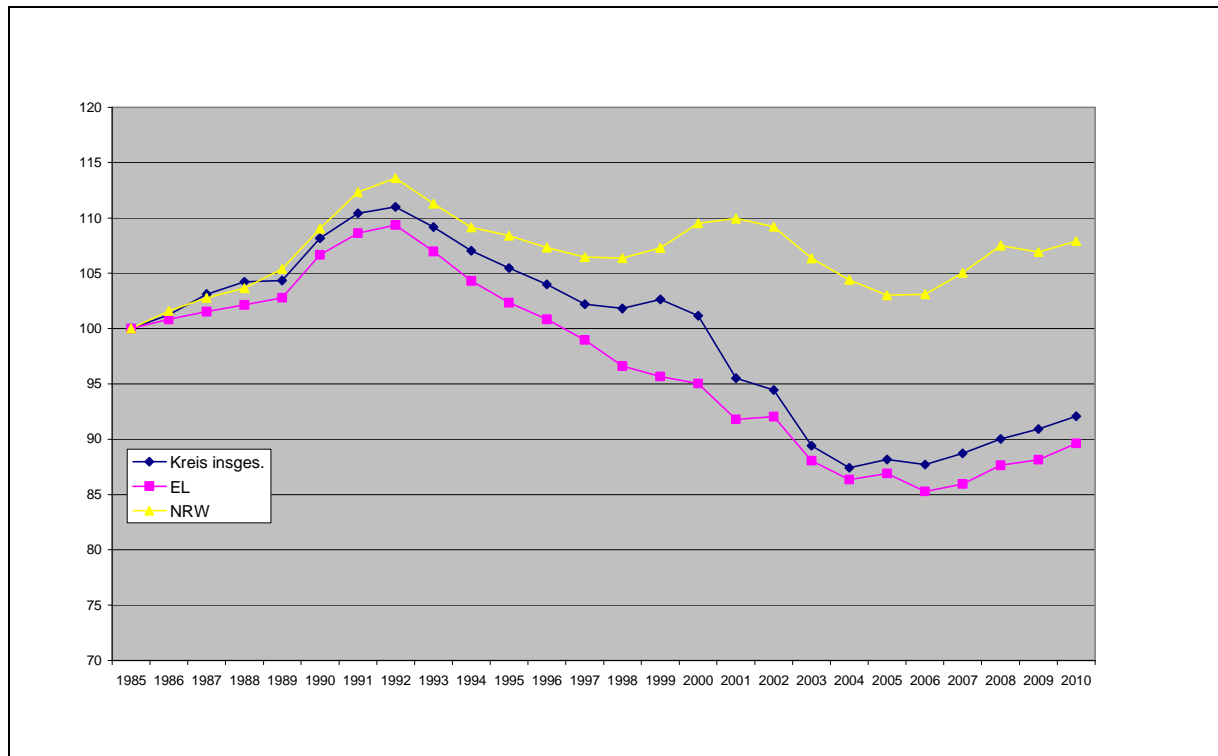
Quelle: Landesbetrieb Information und Technik (IT.NRW)

## 5.6 Sozialversicherungspflichtig Beschäftigte - Veränderungen der Jahre 2009 / 2010



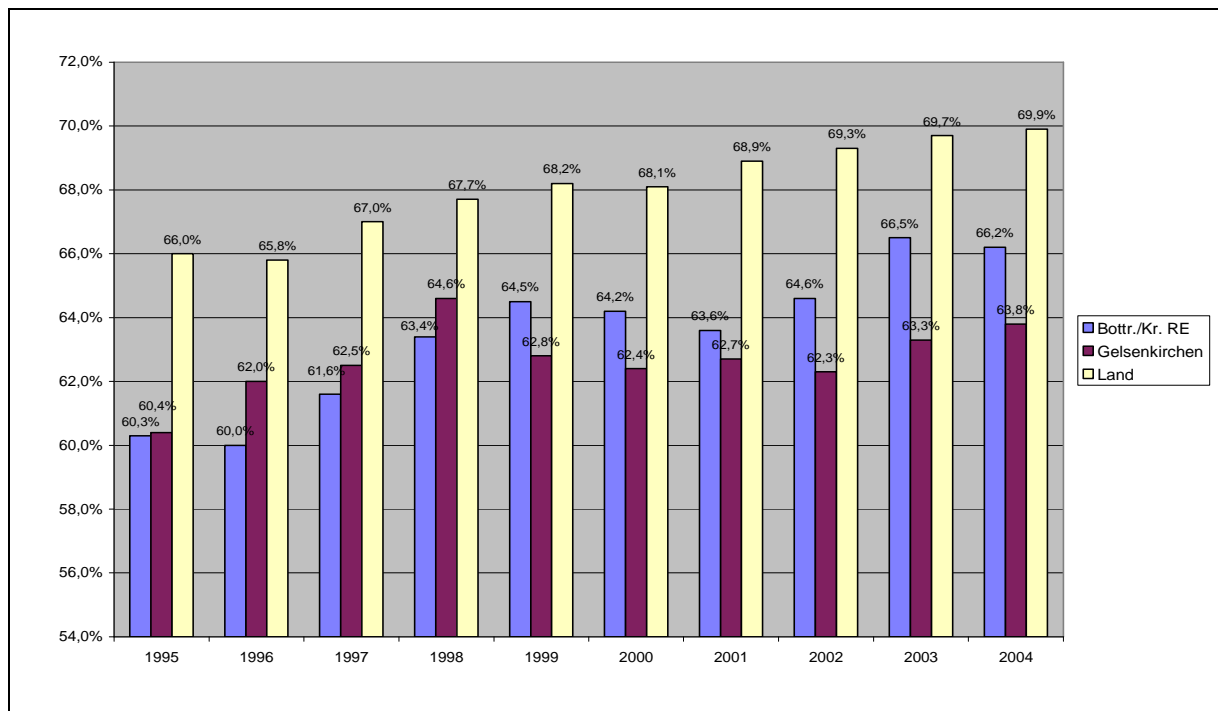
Quelle: Kreis Recklinghausen FD 58 - Statistik

## 5.7 Vergleich der Beschäftigungsentwicklung Land NRW, Emscher-Lippe-Region, Kreis Recklinghausen 1985 = 100



Quelle: Kreis Recklinghausen FD 58 – Statistik

## 5.8 Erwerbsquoten im Vergleich 1995 - 2004



\* Anteil derjenigen Personen an allen Personen im Alter zwischen 15 und unter 65 Jahren die einer Erwerbstätigkeit nachgehen oder arbeitslos gemeldet sind

Quelle: Kreis Recklinghausen FD 58 – Statistik

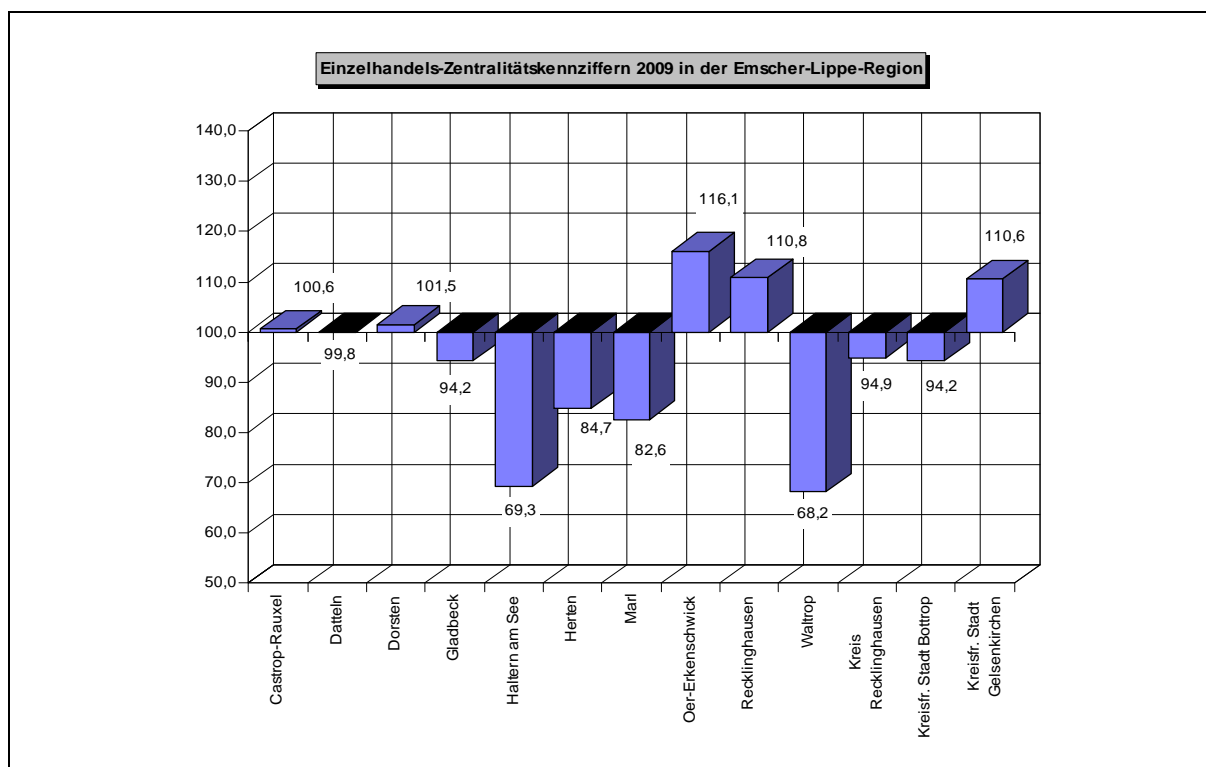
## 5.9 Kaufkraftvergleich der Kreise und kreisfreien Städte im IHK-Bezirk 2009

Gebietskörperschaften	Bevölkerung 01.01.2008	Einzelhandels- relevante	Einzelhandels- relevante	Umsatz 2009 in Mio. Euro	Umsatz- kennziffer 2009 je Einwohner	Zentralitäts- kennziffer 2009 BRD=100
		Kaufkraft 2009 in Mio. Euro	Kaufkraft- kennziffer 2009 je Einwohner			
Castrop-Rauxel	76.876	398,1	99,6	373,6	100,1	100,6
Datteln	36.016	183,0	97,7	170,4	97,5	99,8
Dorsten	78.547	424,1	103,8	401,5	105,3	101,5
Gladbeck	75.997	382,5	96,8	336,0	91,1	94,2
Haltern am See	38.018	218,0	110,2	141,0	76,4	69,3
Herten	63.713	322,6	97,4	255,0	82,5	84,7
Marl	89.735	457,9	98,1	353,1	81,1	82,6
Oer-Erkenschwick	30.483	150,6	95,0	163,1	110,3	116,1
Recklinghausen	120.536	629,1	100,4	650,6	111,2	110,8
Waltrop	29.890	158,4	101,9	100,9	69,5	68,2
<b>Kreis Recklinghausen</b>	<b>639.811</b>	<b>3.324,3</b>	<b>99,9</b>	<b>2.945,2</b>	<b>94,9</b>	<b>94,9</b>
Kreisfr. Stadt Bottrop	118.597	618,5	100,3	543,6	94,5	94,2
Kreisfr. Stadt Gelsenkirchen	264.765	1.302,6	94,6	1.343,9	104,6	110,6
Kreisfr. Stadt Münster	272.951	1.509,0	106,3	1.945,6	146,9	138,2
Kreis Borken	370.196	1.855,1	96,4	1.703,5	94,8	98,4
Kreis Coesfeld	221.381	1.163,8	101,1	1.056,5	98,3	97,3
Kreis Steinfurt	445.019	2.245,1	97,0	1.770,9	82,0	84,5
Kreis Warendorf	281.641	1.458,5	99,6	1.213,0	88,7	89,1
Reg. Bez. Münster	2.614.361	13.477,1	99,1	12.522,2	98,7	99,6
NRW	17.996.621	95.868,7	102,4	90.569,0	103,7	101,2

Für den Einzelhandel spielt neben der Kaufkraft auch die Zentralität eine wichtige Rolle. Die Zentralitätskennziffer errechnet sich aus dem Verhältnis der Kaufkraftkennziffer zur Umsatzkennziffer. Sie ist ein Maß für die Attraktivität einer Stadt oder Region als Einkaufsort. Liegt der Wert über 100 bedeutet das, es gibt einen Kaufkraftzufluss aus anderen Regionen. Umgekehrt gibt es einen Kaufkraftabfluss, wenn die Zentralitätskennziffer einen Wert unter 100 aufweist.

Quelle: GfK Marktforschung GmbH Nürnberg

## 5.10 Einzelhandels-Zentralitätskennziffern in der Emscher-Lippe-Region 2009



Quelle: Kreis Recklinghausen FD 58 – Statistik

### 5.11 Pendlerdaten für den Kreis Recklinghausen - Stand 30.06.2010

	Beschäftigte am Arbeitsort	Wohnort Arbeitsort	= Beschäftigte aus dem Wohnort	Einpendler	Auspendler	Saldo Auspendler	Ein- Auspendler***
Castrop-Rauxel	12.845	6.227	23.107	6.618	16.880	-10.262	0,39
Datteln	8.928	3.421	10.857	5.507	7.436	-1.929	0,74
Dorsten	14.976	7.879	24.010	7.097	16.131	-9.034	0,44
Gladbeck	14.585	6.253	21.975	8.332	15.722	-7.390	0,53
Haltern	6.357	3.541	12.243	2.816	8.702	-5.886	0,32
Herten	15.585	5.267	18.391	10.318	13.124	-2.806	0,79
Marl	28.603	10.961	25.928	17.642	14.967	+ 2.675	1,18
Oer-Erkenschwick	4.221	1.627	9.340	2.594	7.713	-5.119	0,34
Recklinghausen	33.423	13.418	35.616	20.005	22.198	-2.193	0,90
Waltrop	5.032	2.153	9.297	2.879	7.144	-4.265	0,40
<b>Kreis *</b>	<b>144.555</b>	<b>60.747</b>	<b>190.764</b>	<b>83.808</b>	<b>130.017</b>	<b>-46.209</b>	<b>0,64</b>
<b>Kreis **</b>	<b>144.555</b>	<b>99.554</b>	<b>190.764</b>	<b>45.001</b>	<b>91.210</b>	<b>-46.209</b>	<b>0,49</b>

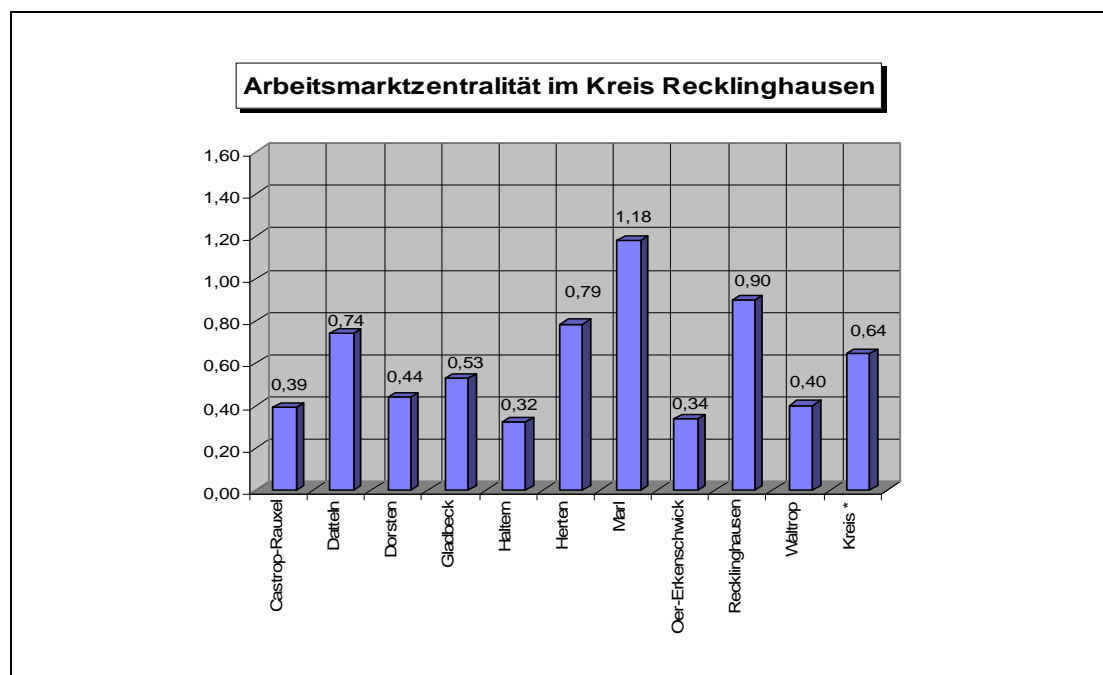
\* Pendler auf der Basis der zugehörigen Gemeinden

\*\*Pendler, die die Kreisgrenzen überschreiten

\*\*\* Werte unter 1: Außenabhängigkeit, Werte über 1: Versorgung des Umlandes mit Arbeitsplätzen

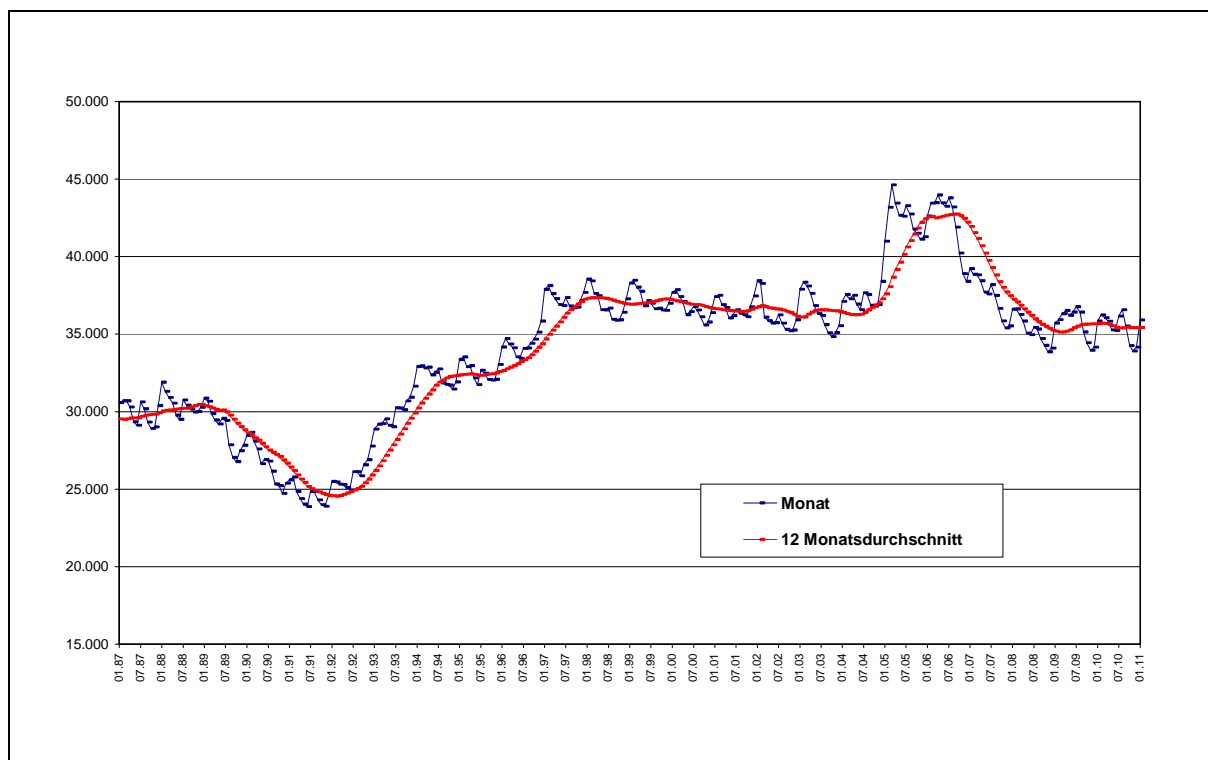
Quelle: Bundesagentur für Arbeit,  
eigene Berechnungen

### 5.12 Vergleich der Arbeitsmarktzentralität im Kreis Recklinghausen 2010



Quelle: Kreis Recklinghausen FD 58 - Statistik

### 5.13 Entwicklung der Arbeitslosenzahlen im Kreis Recklinghausen 1987 - 2011



Quelle: Kreis Recklinghausen FD 58 - Statistik

## 5.14 Arbeitslose im Kreis Recklinghausen nach Gemeinden 2010

2010	Jan	Feb	Mrz	Apr	Mai	Jun	Jul	Aug	Sep	Okt	Nov	Dez
Castrop-Rauxel	4.631	4.690	4.733	4.661	4.581	4.645	4.816	4.917	4.785	4.624	4.542	4.543
Datteln	2.038	2.075	2.067	1.997	1.997	2.029	2.078	2.050	1.994	1.949	1.874	1.897
Dorsten	3.695	3.728	3.628	3.635	3.619	3.537	3.608	3.728	3.531	3.292	3.307	3.348
Gladbeck	4.888	4.863	4.926	4.832	4.706	4.658	4.723	4.748	4.630	4.458	4.457	4.454
Haltern	1.107	1.099	1.101	1.095	1.024	1.011	1.057	1.094	1.043	1.000	1.006	1.007
Herten	3.426	3.444	3.378	3.414	3.401	3.468	3.577	3.580	3.508	3.354	3.347	3.441
Marl	5.569	5.662	5.653	5.646	5.574	5.617	5.766	5.782	5.594	5.369	5.314	5.371
Oer-Erkenschwick	1.640	1.678	1.636	1.634	1.610	1.582	1.591	1.613	1.575	1.493	1.512	1.511
Recklinghausen	7.503	7.611	7.558	7.543	7.433	7.366	7.581	7.699	7.559	7.468	7.294	7.302
Waltrop	1.348	1.389	1.374	1.374	1.324	1.319	1.361	1.355	1.292	1.249	1.256	1.277
<b>Kreis</b>	<b>35.845</b>	<b>36.239</b>	<b>36.054</b>	<b>35.831</b>	<b>35.269</b>	<b>35.232</b>	<b>36.158</b>	<b>36.566</b>	<b>35.511</b>	<b>34.256</b>	<b>33.909</b>	<b>34.151</b>

Quelle: Bundesagentur für Arbeit

## 5.15 Arbeitslosenquoten\* im Kreis Recklinghausen nach Gemeinden 2010

2010	Jan	Feb	Mrz	Apr	Mai	Jun	Jul	Aug	Sep	Okt	Nov	Dez
Castrop-Rauxel	12,3	12,4	12,5	12,3	12,1	12,2	12,7	12,9	12,6	12,2	12,0	12,0
Datteln	11,4	11,6	11,6	11,2	11,2	11,4	11,7	11,5	11,2	11,0	10,5	10,7
Dorsten	9,3	9,4	9,1	9,2	9,1	8,9	9,1	9,4	8,9	8,3	8,3	8,4
Gladbeck	13,5	13,5	13,6	13,4	12,9	12,8	13,0	13,0	12,7	12,2	12,2	12,2
Haltern	5,9	5,8	5,8	5,8	5,4	5,3	5,5	5,7	5,5	5,2	5,3	5,3
Herten	11,2	11,2	11,0	11,1	11,1	11,4	11,7	11,7	11,5	11,0	11,0	11,3
Marl	12,9	13,1	13,1	13,1	12,8	12,9	13,3	13,3	12,9	12,4	12,2	12,4
Oer-Erkenschwick	10,8	11,1	10,8	10,8	10,6	10,4	10,5	10,6	10,4	9,8	10,0	10,0
Recklinghausen	12,6	12,8	12,7	12,7	12,5	12,3	12,7	12,9	12,7	12,5	12,2	12,2
Waltrop	9,0	9,3	9,2	9,2	8,8	8,1	9,1	9,0	8,6	8,3	8,4	8,5
<b>Kreis</b>	<b>11,4</b>	<b>11,5</b>	<b>11,5</b>	<b>11,4</b>	<b>11,2</b>	<b>11,2</b>	<b>11,5</b>	<b>11,6</b>	<b>11,3</b>	<b>10,9</b>	<b>10,8</b>	<b>10,9</b>

\*bezogen auf alle zivilen Erwerbspersonen

Quelle: Bundesagentur für Arbeit

## 5.16 Insolvenzen im Kreis Recklinghausen

Zeitraum	Verbraucherinsolvenzen					
	Beantragte Insolvenzverfahren					
	eröffnet	mangels Masse ab-gewiesen	Schulden-bereinigungs-plan ange-nommen	insgesamt	Veränderung gegenüber dem Vorjahreszeitraum	Voraussichtliche Forderungen (Verbraucher)
	Anzahl			%	1.000 EUR	
<b>Kreis Recklinghausen</b>						
Jahr 2010	614	16	15	645	3,0	42.972
Jahr 2009	615	3	8	626	12,0	33.265
Jahr 2008	530	5	24	559	-5,9	45.794
Jahr 2007	582	6	6	594	16,9	43.986
Jahr 2006	501	2	5	508	23,6	28.130
Jahr 2005	398	3	10	411	47,8	28.108
Jahr 2004	262	6	10	278	62,6	22.955
Jahr 2003	160	5	6	171	61,3	18.268
<b>Land NRW</b>						
Jahr 2010	25.629	234	466	26.329	7,9	1.690.406
Jahr 2009	23.831	179	387	24.397	6,1	1.494.329
Jahr 2008	22.426	159	419	23.004	-5,5	1.399.517
Jahr 2007	23.907	123	325	24.355	12,7	1.529.141
Jahr 2006	21.006	93	502	21.601	33,2	1.344.355
Jahr 2005	15.733	98	382	16.213	27,5	1.126.778
Jahr 2004	12.267	83	369	12.719	39,1	1.009.268
Jahr 2003	8.758	81	308	9.147	60,6	753.440

Zeitraum	Unternehmensinsolvenzen				Insolvenzen*		
	Beantragte Insolvenzverfahren				Betroffene Beschäftigte	insgesamt	Voraus-sichtliche Forderungen
	eröffnet	mangels Masse ab-gewiesen	insgesamt	Veränderung gegenüber dem Vorjahres-zeitraum			
			Anzahl	%	Anzahl	Anzahl	1.000 EUR
<b>Kreis Recklinghausen</b>							
Jahr 2010	308	116	424	44,7	1.653	1.117	217.957
Jahr 2009	234	59	293	-18,6	1.748	965	190.234
Jahr 2008	262	98	360	28,6	1.902	955	420.036
Jahr 2007	215	65	280	-13,3	842	963	151.244
Jahr 2006	216	107	323	-15,2	1.010	878	129.620
Jahr 2005	259	122	381	-2,6	1.669	859	160.311
Jahr 2004	243	148	391	11,7	1.650	709	231.433
Jahr 2003	214	136	350	43,4	2.305	570	215.462
<b>Land NRW</b>							
Jahr 2010	8.819	2.702	11.521	5,7	40.758	39.786	14.343.877
Jahr 2009	8.405	2.490	10.895	4,9	105.352	37.501	52.792.243
Jahr 2008	7.904	2.484	10.388	10,8	41.017	35.453	6.767.484
Jahr 2007	6.990	2.384	9.374	-15,4	41.729	36.538	8.788.907
Jahr 2006	7.857	3.227	11.084	3,0	27.608	35.018	8.183.266
Jahr 2005	7.441	3.317	10.758	-10,4	46.648	29.418	7.292.203
Jahr 2004	8.102	3.910	12.012	5,4	50.825	26.980	8.716.454
Jahr 2003	7.525	3.868	11.393	21,6	65.063	22.787	11.209.262

\*die Summe aus Unternehmensinsolvenzen und Verbraucherinsolvenzen ergibt nicht die "Insolvenzen Insgesamt", da übrige Schuldner wie z. B. "ehemals selbständig Tätige" nicht separat nachgewiesen werden

Quelle: Landesbetrieb Information und Technik (IT.NRW)

## 5.17 Bruttoinlandsprodukt zu Marktpreisen im Kreis Recklinghausen

Kreis Recklinghausen	Bruttoinlandsprodukt zu Marktpreisen					Erwerbstätige 1.000
	insgesamt	Veränderung gegenüber Vorjahr	Anteil am BIP NRW	je Erwerbstätig en	je Einwohner	
	Mill. Euro	%		Euro		
2000	10.605	2,5	2,3	44.593	16.092	237,8
2001	11.394	7,4	2,5	49.159	17.354	231,8
2002	11.638	2,1	2,5	50.674	17.766	229,7
2003	11.445	-1,7	2,4	49.810	17.532	229,8
2004	12.344	7,9	2,6	53.605	18.982	230,3
2005	12.242	-0,8	2,5	53.356	18.895	229,4
2006	12.428	1,5	2,5	54.422	19.273	228,4
2007	12.773	2,8	2,4	55.842	19.908	228,7
2008	13.510	5,8	2,5	58.855	21.169	229,5
2009	13.095	-3,1	2,5	56.707	20.642	230,9

Quelle: Landesbetrieb Information und Technik (IT.NRW)

## 5.18 Bruttowertschöpfung zu Herstellungspreisen im Kreis Recklinghausen

	2002	2003	2004	2005	2006	2007	2008	2009
<b>Bruttoinlandsprodukt zu Marktpreisen in Mill. Euro</b>	11.638	11.445	12.344	12.242	12.428	12.773	13.510	13.095
Veränderung gegenüber Vorjahr in %	2,1	-1,7	7,9	-0,8	1,5	2,8	5,8	-3,1
Anteil an der Landessumme in %	2,5	2,4	2,6	2,5	2,5	2,4	2,5	2,5
<b>Bruttowertschöpfung zu Herstellungspreisen insgesamt in Mill. Euro</b>	10.498	10.311	11.158	11.050	11.211	11.452	12.114	11.694
<b>Wirtschaftsbereiche</b>								
Land- und Forstwirtschaft, Fischerei, Fischzucht in Mill. Euro	71	73	80	69	76	88	83	72
Produzierendes Gewerbe in Mill. Euro	2.910	2.618	3.435	3.218	3.153	3.192	3.753	3.193
dar. Produzierendes Gewerbe ohne Baugewerben	2.443	2.139	2.956	2.766	2.697	2.707	3.252	2.697
dar. Verarbeitendes Gewerbe	2.306	2.080	2.126	2.193	2.229	2.308	2.417	1.889
dar. Baugewerbe	467	478	479	452	456	485	501	496
Dienstleistungsbereiche in Mill. Euro	7.517	7.621	7.643	7.763	7.982	8.172	8.278	8.430
dar. Handel, Gastgewerbe und Verkehr	7.517	7.621	7.643	7.763	7.982	8.172	8.278	8.430
dar. Finanzierung, Vermietung und Unternehmensdienstleist.	3.015	3.057	3.060	3.085	3.187	3.298	3.282	3.312
dar. öffentliche und private Dienstleister	2.888	2.942	2.936	2.990	3.068	3.114	3.169	3.362

Quelle: Landesbetrieb Information und Technik (IT.NRW)



## 6 Produzierendes Gewerbe

### 6.1 Verarbeitendes Gewerbe sowie Bergbau und Gewinnung von Steinen und Erden nach Wirtschaftszweigen im Kreis Recklinghausen 2010

Wirtschaftszweig	Betriebe	Beschäftigte	Entgelte	Gesamtumsatz		Exportquote
				insgesamt	dar. Auslands umsatz	
	Anzahl am 30.09.		1000 Euro			%
<b>Bergbau u. Gew. v. Steinen u. Erden</b>	<b>4</b>	<b>k.A.</b>	<b>k.A.</b>	<b>k.A.</b>	<b>k.A.</b>	<b>k.A.</b>
Kohlenbergbau	2	k.A.	k.A.	k.A.	k.A.	k.A.
Gewinnung von Steinen und Erden, sonstiger Bergbau	2	k.A.	k.A.	k.A.	k.A.	k.A.
<b>Verarbeitendes Gewerbe</b>	<b>192</b>	<b>k.A.</b>	<b>k.A.</b>	<b>k.A.</b>	<b>k.A.</b>	<b>k.A.</b>
Herstellung von Nahrungs- und Futtermitteln	23	2.092	52.793	764.363	164.179	21,5
Getränkeherstellung	3	618	24.245	184.478	k.A.	k.A.
Herstellung von Textilien	2	k.A.	k.A.	k.A.	k.A.	k.A.
Herstellung von Bekleidung	1	k.A.	k.A.	k.A.	k.A.	k.A.
Herstellung von Holz-, Flecht-, Korb- und Korkwaren (o. Möbeln)	1	k.A.	k.A.	k.A.	k.A.	k.A.
Herstellung von Papier, Pappe und Waren daraus	2	k.A.	k.A.	k.A.	k.A.	k.A.
Herstellung von Druckerzeugn.; Vervielfältigung von bespielten Ton-, Bild- und Datenträgern	5	240	4.253	11.866	k.A.	k.A.
Herst. v. chemischen Erzeugnissen	21	5.849	347.499	6.698.357	3.917.811	58,5
Herst. v. pharmazeutischen Erzeugnissen	1	k.A.	k.A.	k.A.	k.A.	k.A.
H. v. Gummi- u. Kunststoffwaren	10	1.195	44.096	213.405	70.282	32,9
Herst. v. Glas und Glaswaren, Keramik, Verarb. v. Steinen u. Erden	27	2.422	100.854	592.236	131.974	22,3
Metallerzeugung u. -bearbeitung	5	735	33.774	k.A.	k.A.	k.A.
Herstell. v. Metallerzeugnissen	25	1.214	37.701	152.299	32.459	21,3
Herstell. von Datenverarbeitungsgeräten, elektron. u. opt. Erzeug.	2	k.A.	k.A.	k.A.	k.A.	k.A.
Herstell. von elektr. Ausrüstungen	6	440	16.221	61.170	k.A.	k.A.
Maschinenbau	28	1.411	56.154	262.461	140.829	53,7
Herstellung von Kraftwagen und Kraftwagenteilen	2	k.A.	k.A.	k.A.	k.A.	k.A.
sonstiger Fahrzeugbau	2	k.A.	k.A.	k.A.	k.A.	k.A.
Herstellung von Möbeln	3	k.A.	k.A.	k.A.	k.A.	k.A.
Herstellung von sonstigen Waren	4	110	2.393	6.587	k.A.	k.A.
Reparatur und Installation von Maschinen und Ausrüstungen	19	1.591	63.166	186.757	20.024	10,7
<b>insgesamt</b>	<b>196</b>	<b>23.815</b>	<b>989.290</b>	<b>10.049.683</b>	<b>4.749.844</b>	<b>47,3</b>

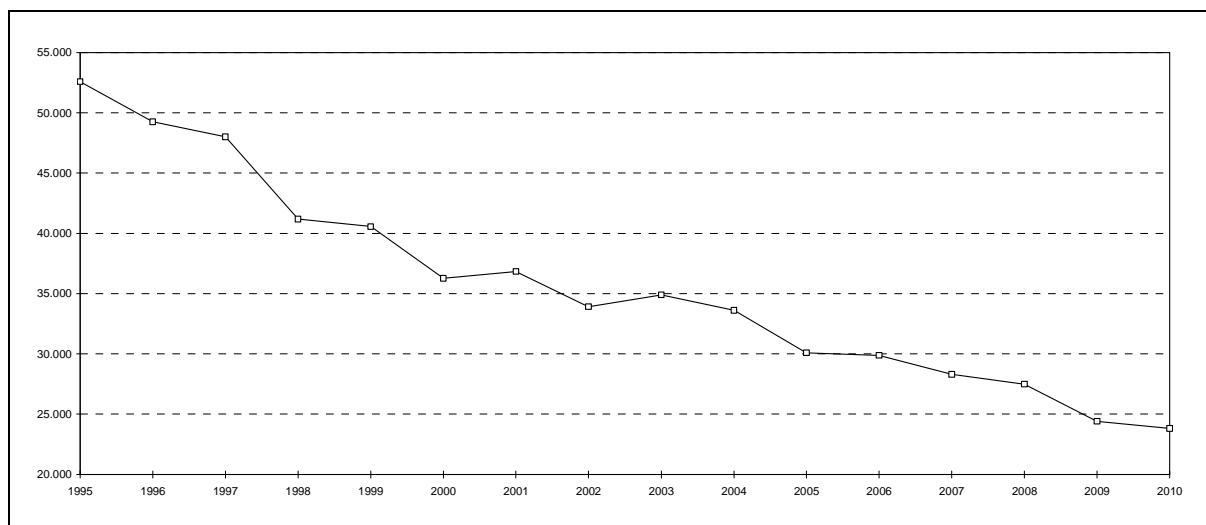
Quelle: Landesbetrieb Information und Technik (IT.NRW)

## 6.2 Entwicklung der Beschäftigung des Verarbeitenden Gewerbes sowie des Bergbaus im Kreis Recklinghausen

30.09.	Beschäftigte		Betriebe	
	absolut	1995=100	absolut	1995=100
1995	52.580	100	240	100
1996	49.262	94	235	98
1997	48.006	91	223	93
1998	41.176	78	236	98
1999	40.569	77	252	105
2000	36.276	69	243	101
2001	36.842	70	246	103
2002	33.929	65	230	96
2003	34.900	66	244	102
2004	33.612	64	227	95
2005	30.085	57	219	91
2006	29.881	57	213	89
2007	28.293	54	220	92
2008	27.487	52	220	92
2009	24.416	46	207	86
2010	23.815	45	196	82

Quelle: Landesbetrieb Information und Technik (IT.NRW)

### 6.3 Entwicklung der Beschäftigung des Verarbeitenden Gewerbes sowie des Bergbaus im Kreis Recklinghausen 1995 - 2010



### 6.4 Bauhauptgewerbe - Betriebe, Beschäftigte, geleistete Arbeitsstunden, Bruttoentgelte und Umsatz im Juni 2010 sowie Vorjahresumsätze

	Kreis Recklinghausen	Reg.-Bez. Münster	Land NW
<b>Betriebe insgesamt</b>	<b>293</b>	<b>1.700</b>	<b>11.435</b>
<b>Beschäftigte insgesamt</b>	<b>3.408</b>	<b>20.995</b>	<b>120.277</b>
geleistete Arbeitsstunden (in 1.000)	386	2.390	13.334
Bruttolohn- und -gehaltsumme (in 1.000 EUR)	8.513	52.554	303.676
Baugewerblicher Umsatz (in 1.000 EUR)			
im Juni 2010	38.006	237.987	1.267.461
2009	371.438	2.492.912	13.942.195
<b>Gesamtumsatz 2009</b>	<b>379.690</b>	<b>2.514.477</b>	<b>14.096.297</b>

\* ohne Umsatzsteuer

Quelle: Landesbetrieb Information und Technik (IT.NRW)

## 6.5 Geleistete Arbeitsstunden und baugewerblicher Umsatz im Juni 2010 nach Art der Bauten und Auftraggeber

Kreis Recklinghausen	Geleistete Arbeitsstunden ( in 1.000 Std)	Baugewerblicher Umsatz ( in 1.000 EUR) *)
<b>Gesamtumsatz</b>		<b>38.822</b>
<b>insgesamt</b>	<b>387</b>	<b>38.006</b>
<i>darunter im Hochbau</i>	281	30.426
Wohnungsbau	171	14.964
gewerblicher und industrieller Hochbau <sup>1)</sup>	95	13.369
Hochbau f. Organisationen o. Erwerbszweck	7	893
Hochbau f. Körperschaften des öffentl. Rechts	8	1.200
<i>darunter im Tiefbau</i>	106	7.580
gewerblicher u. industrieller Tiefbau	72	4.822
Straßenbau	17	1.008
sonstiger Tiefbau <sup>2)</sup>	17	1.750

\* ohne Umsatzsteuer

<sup>1)</sup> einschl. landwirtschaftlichen Baus

<sup>2)</sup> für Körperschaften des öffentl. Rechts und für Organisationen o. Erwerbszweck

Quelle: Landesbetrieb Information und Technik (IT.NRW)

## 7 Verkehr

### 7.1 Entwicklung des Kraftfahrzeugbestandes im Kreis Recklinghausen

<i>Jahr</i>	Einwohner	Kraftfahrzeuge mit amtlichem Kennzeichen	darunter Krafträder- u. roller	je 1.000 Einwohner	darunter PKW	je 1.000 Einwohner
01.01.1991	651.588	323.211	11.007	16,9	293.566	450,5
01.01.1992	655.039	328.591	11.898	18,2	297.674	454,4
01.01.1993	659.158	338.851	13.226	20,1	305.935	464,1
01.01.1994	660.497	343.856	15.057	22,8	308.807	467,5
01.01.1995	661.915	348.916	17.120	25,9	311.573	470,7
01.01.1996	662.931	355.133	19.357	29,2	315.102	475,3
01.01.1997	662.712	361.816	22.242	33,6	318.616	480,8
01.01.1998	662.309	366.426	24.791	37,4	319.313	482,1
01.01.1999	661.065	369.355	27.189	41,1	319.382	483,1
01.01.2000	660.459	373.193	28.485	43,1	321.292	486,5
01.01.2001	657.592	383.325	30.060	45,7	328.947	500,2
01.01.2002	656.053	388.556	30.839	47,0	333.152	507,8
01.01.2003	654.276	389.146	31.333	47,9	333.323	509,5
01.01.2004	651.397	392.640	31.916	49,0	336.216	516,1
01.01.2005	649.310	394.025	32.060	49,4	337.682	520,1
01.01.2006	646.558	394.755	32.163	49,7	341.054	527,5
01.01.2007	643.411	398.342	32.347	50,3	344.379	535,2
01.01.2008	639.811	357.666	29.546	46,2	308.549	482,3
01.01.2009	636.180	358.562	29.618	46,6	309.335	486,2
01.01.2010	632.535	362.820	30.118	47,6	313.013	494,9
01.01.2011	628.817	366.954	30.291	48,2	316.881	503,9

\*ab 2008 ohne vorübergehend stillgelegte Fahrzeuge (etwa 12%). Die Werte ab 1.1.2008 sind daher mit früheren Werten nicht mehr vergleichbar.

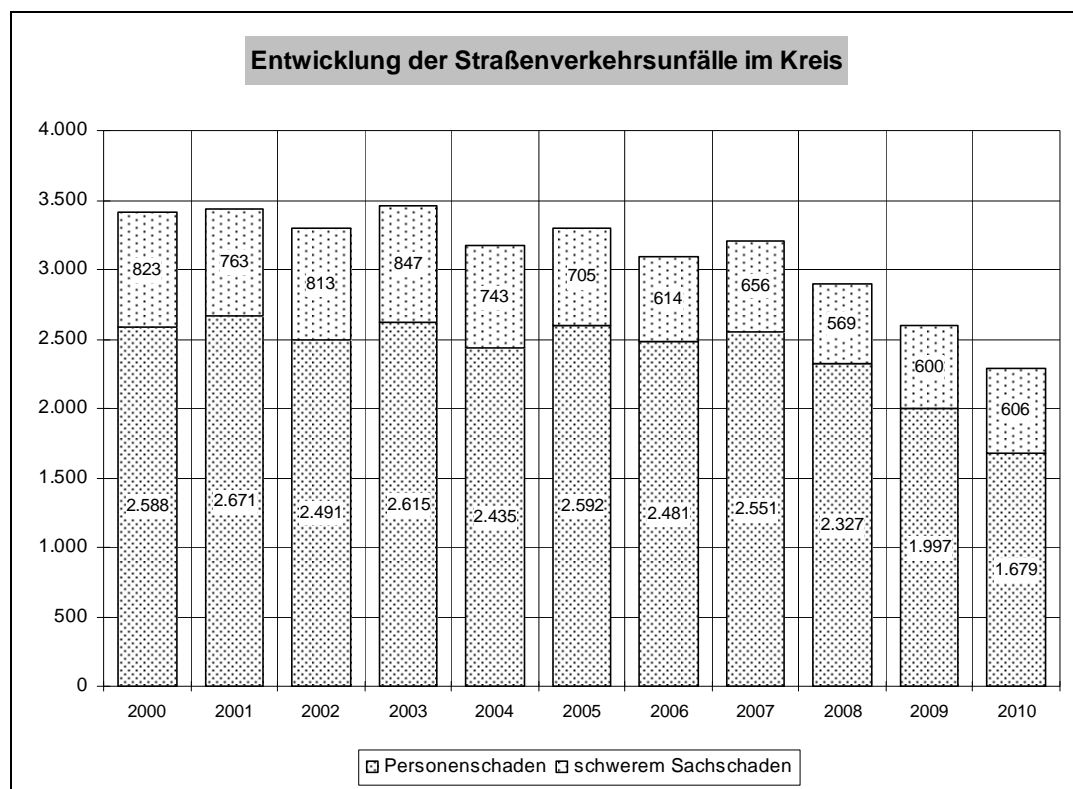
Quelle: Kraftfahrzeugbundesamt Flensburg

## 7.2 Entwicklung der Straßenverkehrsunfälle im Kreis Recklinghausen

Jahr	Straßenverkehrsunfälle			Verunglückte Personen			
	insgesamt	davon mit		insgesamt	davon		
		Personen- schaden	schwerem Sachschaden		Getötete	Schwer- verletzt	Leicht- verletzt
2000	3.411	2.588	823	3.246	30	691	2.525
2001	3.434	2.671	763	3.403	32	644	2.727
2002	3.304	2.491	813	3.113	28	567	2.518
2003	3.462	2.615	847	3.238	40	600	2.598
2004	3.326	2.435	743	2.941	29	568	2.344
2005	3.465	2.592	705	3.176	32	530	2.614
2006	3.256	2.481	614	3.050	29	573	2.448
2007	3.365	2.551	656	3.131	30	504	2.597
2008	3.052	2.327	569	2.849	24	520	2.305
2009	2.759	1.997	600	2.420	21	478	1.921
2010	2.407	1.679	606	2.158	20	422	1.716

Quelle: Landesbetrieb Information und Technik (IT.NRW)

## 7.3 Entwicklung der Straßenverkehrsunfälle mit Personenschaden und schwerwiegendem Sachschaden



## 8 Öffentliche Finanzen

### 8.1 Kreishaushalt

<b>Gesamtvolumen</b>	<b>Euro</b>	<b>€ pro Einwohner</b>
Ordentliche Erträge / Finanzerträge	559.492.079	889,75
Ordentliche Aufwendungen / Zinsaufwand	581.320.279	924,47
Auszahlungen für Investitionen	15.629.350	24,86
Ausgewiesener Fehlbetrag	-21.828.200	-34,71
<b>Wichtige Einnahmen</b>		
Kreisumlage	377.893.712	600,96
Hebesatz	52,98%	
Schlüsselzuweisung	20.213.768	32,15
ÖPNV-Umlage	11.334.978	18,03
<b>Wichtige Ausgaben</b>		
Landschaftsumlage (LWL)	115.157.919	183,13
Umlage RVR	5.000.000	7,95
VRR (einschließlich Vestische)	21.654.836	34,44
Personal- und Versorgungsaufwendungen (netto)	60.013.599	95,44
<b>Soziale Sicherung</b>		
Beratung und Leistung (bei Behinderung)	6.552.392	10,42
Wirtschaftliche Leistungen (bei Pflegebedürftigkeit)	44.308.975	70,46
Steuerung soz. Leistungen (HzL, HibL, KH)	41.003.370	65,21
Grundsicherung SGB II	94.646.396	150,52

2011: Verabschiedung durch KT am 16.05.11, keine Genehmigung

Quelle: Kreis Recklinghausen

## 9 Bautätigkeit und Wohnungswesen

### 9.1 Wohnungen in Wohn- u. Nichtwohngebäuden am 31.12.2010 nach Gebäudearten

Stadt	Wohngebäude*											
	insgesamt			davon								
	Gebäude Anzahl	Wohnfläche 100 qm	Wohnungen Anzahl	Einfamilienhäuser			Zweifamilienhäuser			Mehrfamilienhäuser		
Gebäude Anzahl				Wohnfläche 100 qm	Wohnungen Anzahl	Gebäude Anzahl	Wohnfläche 100 qm	Wohnungen Anzahl	Gebäude Anzahl	Wohnfläche** 100 qm	Wohnungen** Anzahl	
Castrop-Rauxel	15.905	27.617	36.118	8.520	8.406	3.365	5.342	6.730	4.020	13.869	20.868	
Datteln	7.559	14.215	16.970	4.097	4.668	1.610	2.818	3.220	1.852	6.729	9.653	
Dorsten	17.578	32.418	35.056	10.538	12.861	3.896	7.121	7.792	3.144	12.436	16.726	
Gladbeck	12.345	28.073	36.567	5.374	6.192	2.237	3.725	4.474	4.734	18.156	26.719	
Haltern am See	9.330	15.888	16.353	5.347	6.826	2.738	4.882	5.476	1.245	4.180	5.530	
Herten	12.200	24.169	30.869	5.807	6.485	2.839	4.567	5.678	3.554	13.117	19.384	
Marl	18.139	33.917	42.017	11.192	11.996	3.018	5.063	6.036	3.929	16.858	24.789	
Oer-Erkenschwick	5.258	10.890	13.351	2.484	2.896	1.305	2.157	2.610	1.469	5.837	8.257	
Recklinghausen	21.995	47.139	59.361	9.806	11.326	4.557	7.691	9.114	7.632	28.122	40.441	
Waltrop	6.371	11.741	13.446	3.647	4.205	1.393	2.464	2.786	1.331	5.072	7.013	
<b>Kreis</b>	<b>126.680</b>	<b>246.067</b>	<b>300.108</b>	<b>66.812</b>	<b>75.861</b>	<b>26.958</b>	<b>45.830</b>	<b>53.916</b>	<b>32.910</b>	<b>124.376</b>	<b>179.380</b>	

\* ohne Wohnheime

\*\* aus technischen Gründen wird der Abgang von Gebäudeteilen nur in dieser Kategorie verrechnet

### 9.2 Wohnungen in Wohn- u. Nichtwohngebäuden am 31.12.2010 nach Anzahl der Räume

Stadt	Wohnungen in Wohn- und Nichtwohngebäuden*									Räume gesamt**	Wohnfläche 100 qm	Nichtwohngebäude	
	insgesamt	davon mit ....Raum/Räumen **							Wohnungen Anzahl			Wohnfläche 100 qm	
		1	2	3	4	5	6	7 und mehr					
Castrop-Rauxel	36.504	341	1.722	8.561	14.431	7.098	2.568	1.783	151.706	27.940	386	323	
Datteln	17.256	107	690	3.466	6.265	3.959	1.585	1.184	75.366	14.453	286	239	
Dorsten	35.664	263	1.607	5.652	10.677	9.108	4.418	3.939	165.548	32.952	608	534	
Gladbeck	36.951	386	1.829	9.414	14.119	7.190	2.435	1.578	151.363	28.393	384	320	
Haltern am See	16.685	148	669	2.593	4.382	4.120	2.353	2.420	80.226	16.194	332	306	
Herten	31.300	369	1.497	7.239	11.556	6.447	2.488	1.704	131.461	24.522	431	352	
Marl	42.420	542	1.655	8.354	15.835	9.306	3.939	2.789	183.745	34.272	403	354	
Oer-Erkenschwick	13.603	102	364	2.783	5.650	2.886	1.119	699	58.265	11.087	252	197	
Recklinghausen	60.267	641	3.297	14.697	21.462	11.884	4.897	3.389	251.891	47.903	906	764	
Waltrop	13.562	72	450	2.632	4.756	2.996	1.508	1.148	60.767	11.854	116	114	
<b>Kreis</b>	<b>304.212</b>	<b>2.971</b>	<b>13.780</b>	<b>65.391</b>	<b>109.133</b>	<b>64.994</b>	<b>27.310</b>	<b>20.633</b>	<b>1.310.338</b>	<b>249.570</b>	<b>4.104</b>	<b>3.503</b>	

\* ohne Wohnungen in Gebäuden mit vollständiger oder teilweiser Wohnheimbenutzung

\*\* einschließlich Küchen

Quelle: Landesbetrieb Information und Technik (IT.NRW)

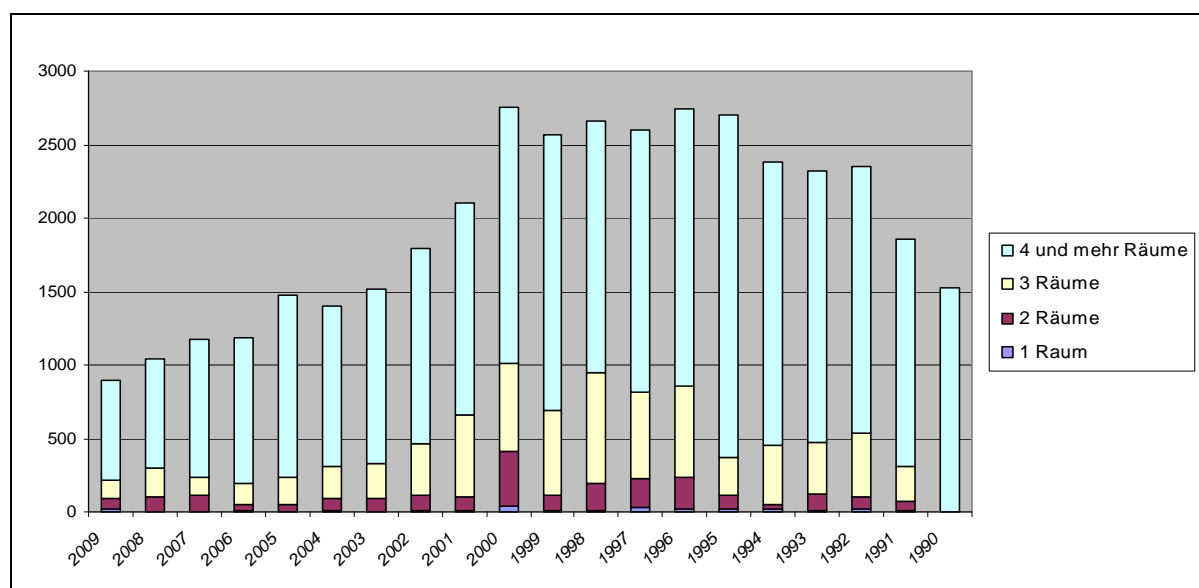


### 9.3 Entwicklung der Baufertigstellung im Kreis Recklinghausen 1990-2009

	Wohn- und Nichtwohn- gebäude	Wohnungen				
		Wohnungen nach der Anzahl der Räume				
		Insgesamt	1 Raum	2 Räume	3 Räume	4 und mehr Räume
2009	857	921	4	88	145	684
2008	857	956	16	74	123	743
2007	1.091	1.231	1	102	194	934
2006	1.094	1.226	5	106	130	985
2005	1.283	1.436	15	33	149	1.239
2004	1.157	1.335	4	52	180	1.099
2003	1.217	1.485	9	88	208	1.180
2002	1.253	1.665	3	93	237	1.332
2001	1.405	1.910	6	103	354	1.447
2000	1.615	2.401	9	91	557	1.744
1999	1.676	2.890	37	372	600	1.881
1998	1.569	2.400	9	107	575	1.709
1997	1.488	2.733	11	184	756	1.782
1996	1.432	2.701	27	198	586	1.890
1995	1.832	3.175	17	220	617	2.321
1994	1.549	2.308	22	90	264	1.932
1993	1.646	2.298	17	35	402	1.844
1992	1.676	2.283	15	108	350	1.810
1991	1.555	2.091	19	89	431	1.552
1990	1.631	1.833	7	70	231	1.525

Quelle: Landesbetrieb Information und Technik NRW

### 9.4 Entwicklung der Baufertigstellung im Kreis Recklinghausen



Quelle: Kreis Recklinghausen FD 58 - Statistik